



Uimhir Lárionaid

71

Uimhir Iarrthóra

General Certificate of Secondary Education
2013–2014

Eolaíocht: Teastas Singil

Aonad 1 (Bitheolaíocht)

Bonnsraith

[GSS11]



DÉ LUAIN 24 FEABHRA 2014, MAIDIN

AM

1 uair an chloig.

TREOIR D'IARRTHÓIRÍ

Scríobh d'Uimhir Lárionaid agus d'Uimhir Iarrthóra sna spásanna chuige sin ag barr an leathanaigh seo.

Scríobh do fhreagraí sna spásanna chuige sin sa scrúdpháipéar seo. Freagair **gach ceann** de na **naoi** gceist.

EOLAS D'IARRTHÓIRÍ

Is é 60 an marc iomlán don pháipéar seo.

Léiríonn figiúirí idir lúibíní ar thaobh na láimhe deise de leathanaigh na marcanna atá ag dul do gach ceist nó do gach cuid de cheist.

Measúnófar caighdeán na cumarsáide scríofa i gceist **9(b)**.

Don Scrúdaitheoir amháin

Uimhir Ceiste	Marcanna
1	
2	
3	
4	
5	
6	
7	
8	
9	

Marc Iomlán

Scrúdaitheoir Amháin	
Marcanna	Athmharc

1 (a) Comhlánaigh an tábla thíos.

Roghnaigh ó:

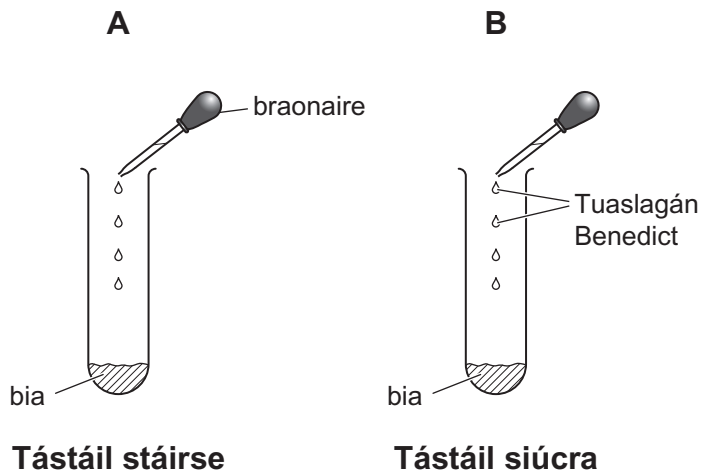
le fuinneamh a thabhairt dúinn : **saill**

le haghaidh fiacla agus cnámha láidre : **snáithín** : **próitéin**

Grúpa bia	Feidhm sa chorp
	fás agus deisiú
carbaihiodráit	
	coisceann sé iatacht

[3]

(b) Léiríonn na léaráidí thíos dhá thástáil bhia.



(i) Ainmnigh an tuaslagán a úsáidtear le tástáil do stáirse i léaráid **A**.

_____ [1]

(ii) Cad é an dath a léiríonn go bhfuil stáirse ann i léaráid **A**?

_____ [1]

- (iii) Taispeánann dath cróchdhearg go bhfuil siúcra ann i léaráid **B**. Cad é a dhéantar i ndiaidh thuaslagán Benedict a chur isteach leis an athrú datha seo a thabhairt?

[1]

- (c) Taispeánann na pictiúir thíos bianna ar foinsí maithe iad de vitimín **C** nó de vitimín **D**.



lasc

© Digital Vision / Thinkstock



Uibheacha

© iStockphoto / Thinkstock



Líomóid

© iStockphoto / Thinkstock



Cíobhaí

© iStockphoto / Thinkstock

- (i) Comhlánaigh an tábla lena léiriú cé acu de na bianna seo a bhfuil gach vitimín iontu.

Vitimín	Bianna
C	
D	

[2]

- (ii) Luaigh feidhm **amháin** atá ag vitimín **C** sa chorp.

Ciorclaigh an freagra ceart.

láidríonn sé fiacla agus cnámha : coisceann sé scorbach

tá sé go maith do radharc na súl

[1]

Scrúdaitheoir Amháin	
Marcanna	Athmharc

- 2 (a) Taispeánann an pictiúr thíos buachaill ag rolladh a theanga. Thig le daoine áirithe a dteanga a rolladh agus ní thig le daoine eile é a dhéanamh.

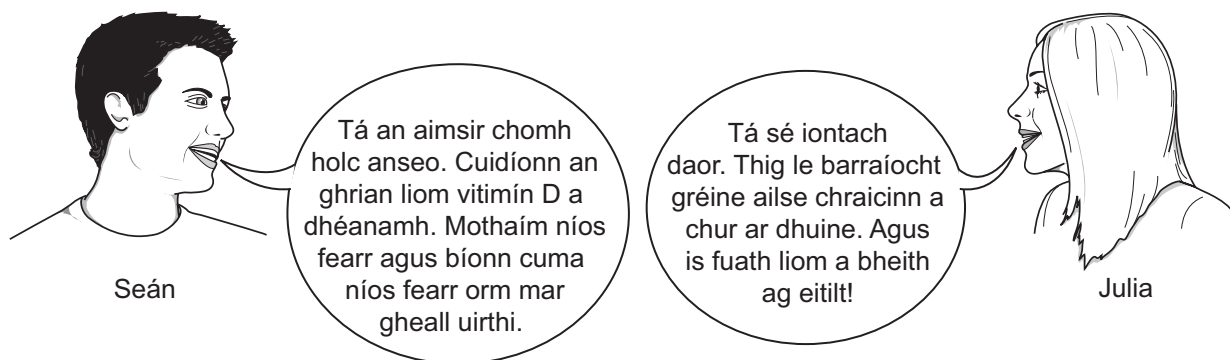


© Cordelia Molloy / Science Photo Library

Ainmnigh an cineál éagsúlachta a bhíonn á léiriú ag rolladh teanga.

_____ [1]

- (b) Tá Seán agus Julia ag plé ar cóir dóibh dul go háit ghrianmhar, Mallarca, dá laethanta saoire i mbliana.



Gan ach an fhaisnéis a chuirtear ar fáil in úsáid agat, luaigh fáth amháin a bhaineann le cúrsaí sláinte ar son Seán agus Julia a bheith ag dul go Mallarca ar a laethanta saoire agus ceann amháin ina éadan.

Ar son _____

In éadan _____ [2]

Scrúdaitheoir Amháin	
Marcanna	Athmharc

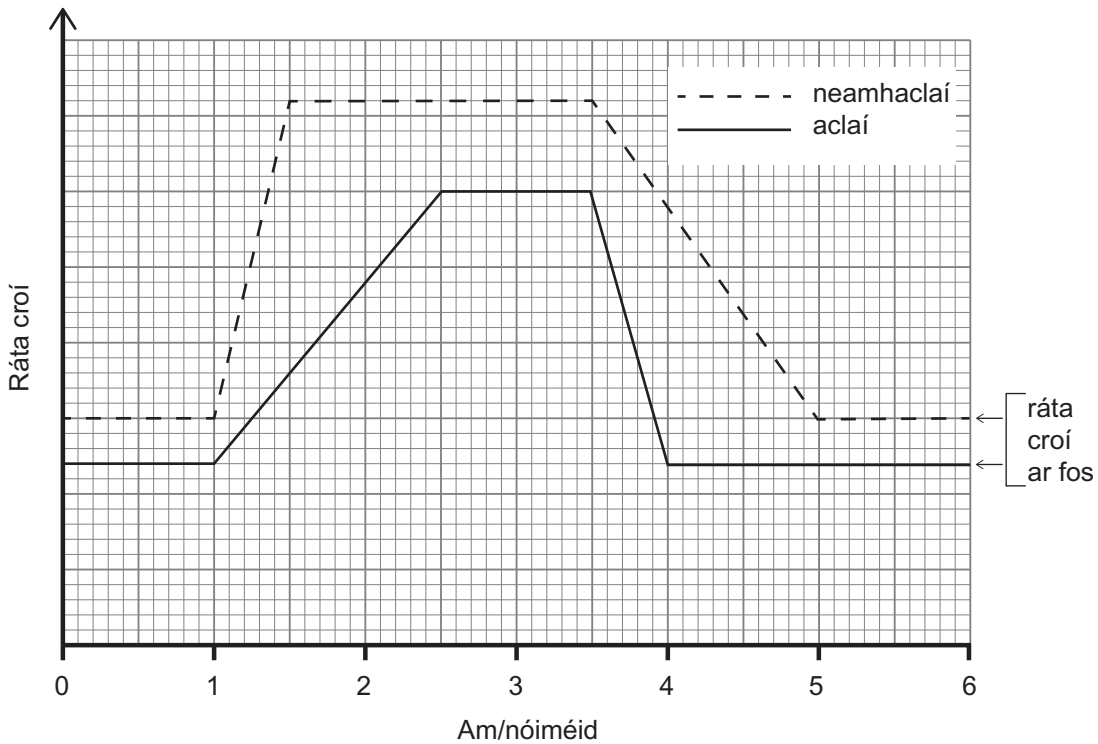
Scrúdaitheoir Amháin	
Marcanna	Athmharc

LEATHANACH BÁN

(Leanann ceisteanna ar an chéad leathanach eile)

Scrúdaitheoir Amháin	
Marcanna	Athmharc

3 Taispeánann an graf seo a leanas an dóigh a dtéann aclaíocht i bhfeidhm ar ráta croí dalta atá aclaí agus ar ráta croí dalta nach bhfuil aclaí.



(a) Bain úsáid as an ghraf le codanna (i) agus (ii) a fhreagairt.

(i) Cén t-am a thosaigh an aclaíocht?

_____ nóiméad [1]

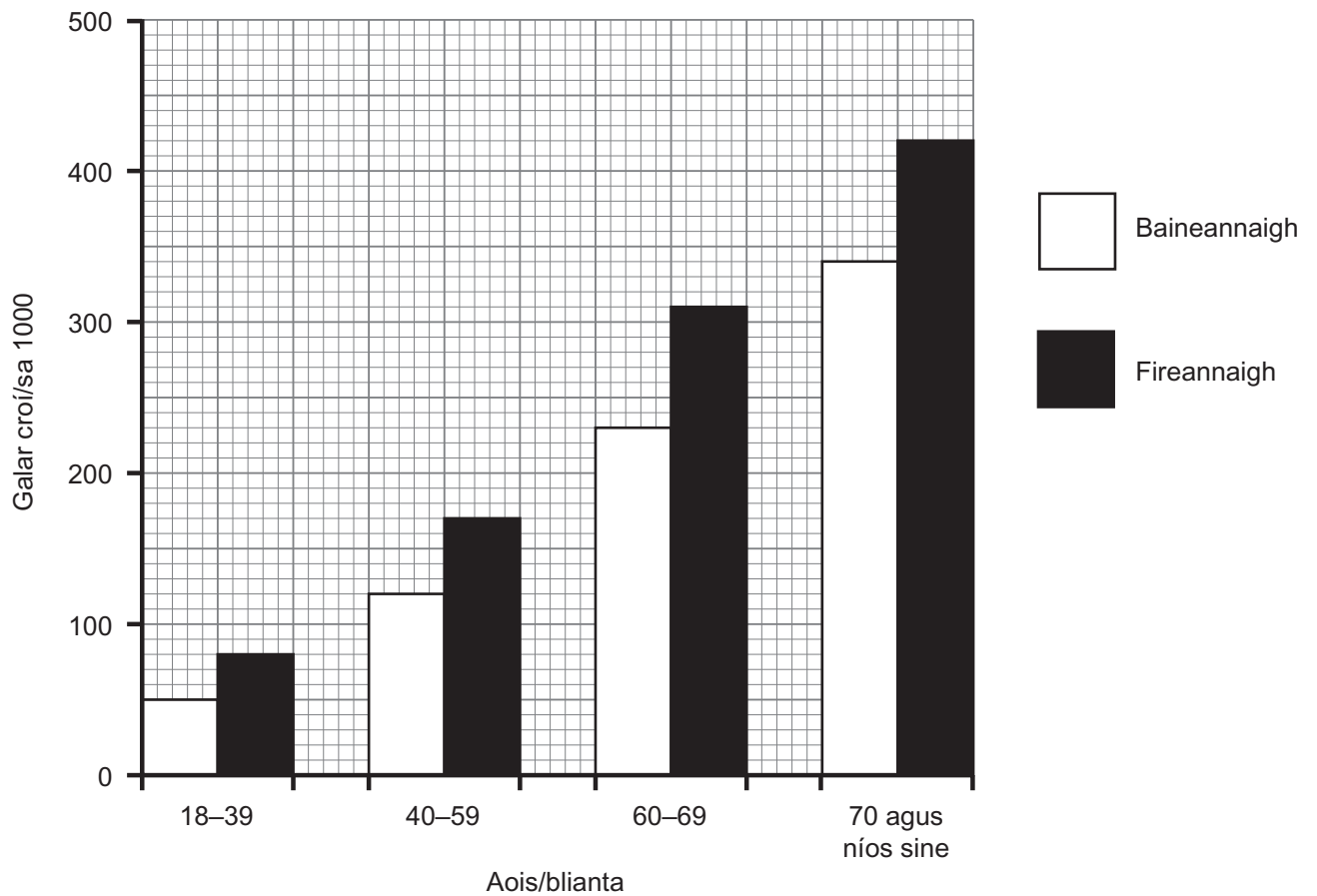
(ii) Luaigh **dhá** dhifríocht idir ráta croí an dalta atá aclaí agus ráta croí an dalta atá neamhaclaí.

1. _____

2. _____

_____ [2]

(b) Taispeánann an graf thíos torthaí suirbhé a rinneadh ar ghalar croí in aoisghrúpaí difriúla.



Luaigh **dhá** threocht a thaispeántar leis an fhaisnéis sa ghráf.

1. _____
- _____
2. _____
- _____ [2]

(c) Luaigh **dhá** chúis a bhfuil cóireáil do ghalar croí iontach costasach.

1. _____
- _____
2. _____
- _____ [2]

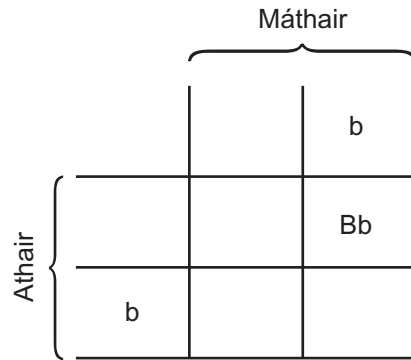
Scrúdaitheoir Amháin	
Marcanna	Athmharc

Scrúdaitheoir Amháin	
Marcanna	Athmharc

4 (a) An dath atá ar shúil duine, faightear sin le hoidhreacht óna t(h)uismitheoirí.

Máthair a bhfuil an géinitíopa (**bb**) aici, tá súile gorma aici, agus **athair** a bhfuil an géinitíopa (**Bb**) aige, tá súile donna aige. Tá donn (B) ceannasach ar ghorm (b).

(i) Comhlánaigh an chearnóg Punnett le gaiméití na dtuismitheoirí agus le géinitíopaí na páistí a thaispeáint.



[2]

(ii) Cad é an céatadán de na páistí a bhféadfadh súile donna a bheith acu?

Roghnaigh ó:

25

50

75

100

_____ % [1]

(b) An léaráid thíos, taispeánann sí mír ADN (*DNA*).



© iStockphoto / Thinkstock

(i) Cad é an t-ainm a thugtar ar chruth ADN (*DNA*)?

Roghnaigh ó:

dréimire : bís : héilics dúbailte

[1]

(ii) Foirmítear ADN (*DNA*) ina chrómasóim. Ainmnigh an chuid den chill ina bhfuil crómasóim le fáil.

[1]

(iii) Cad é a thugtar ar mhíreanna beaga de chrómasóim?

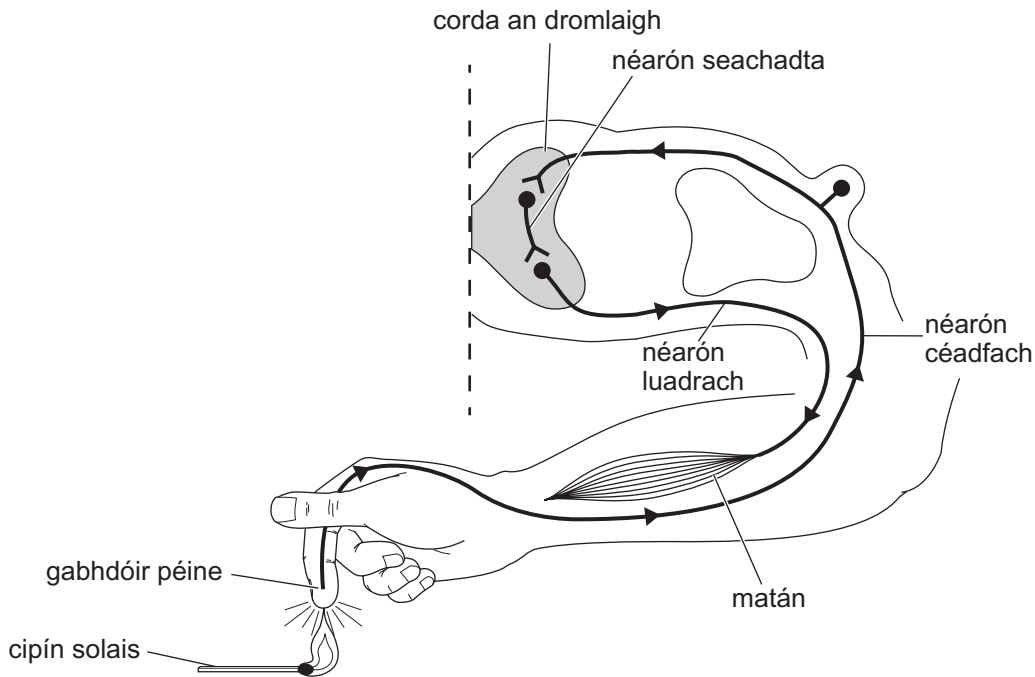
Roghnaigh ó:

cóid géinte cealla

[1]

Scrúdaitheoir Amháin	
Marcanna	Athmharc

5 (a) Bíonn gníomhuithe athfhillteacha iontach gasta. Mar shampla, tarraingíonn tú do lámh ar shiúl ó lasair the gan smaoineamh.



An liosta thíos, tugann sé na céimeanna i ngníomhú athfhillteach ach **níl** siad san ord cheart.

- A Iompraíonn néarón céadfach néar-ríog chuig corda an dromlaigh
 - B Lúbann matán an ghéag
 - C Mothaíonn an gabhdóir péine sa mhéar an teas
 - D Iompraíonn néarón seachadta ríog ón néarón chéadfach go dtí an néarón luadrach
 - E Iompraíonn néarón luadrach ríog chuig an mhatán
- (i) Bain úsáid as na litreacha **A, B, C, D** agus **E** leis na céimeanna a chur san ord cheart. Tá an chéad cheann déanta.

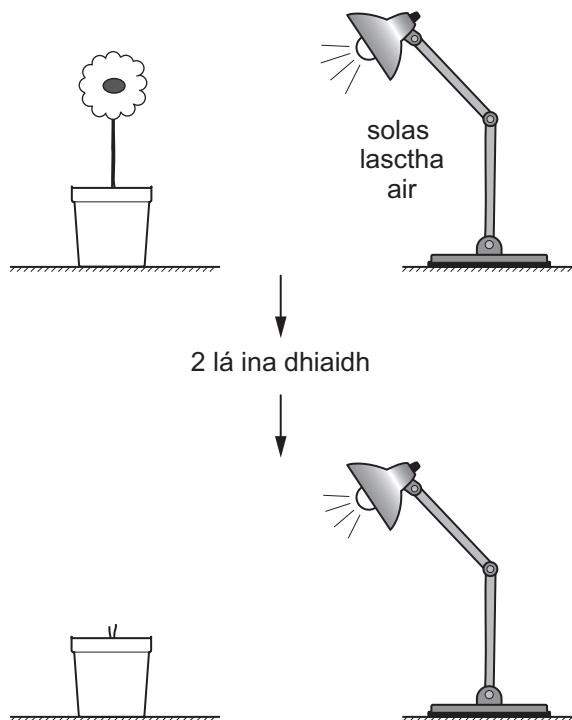
 C → _____ → _____ → _____ → _____ [2]

(ii) Luaigh cad chuige a n-iompraítear an néar-ríog chuig corda an dromlaigh ach **ní** chuig an inchinn.

_____ [1]

Scrúdaitheoir Amháin	
Marcanna	Athmharc

(b) Taispeánann an léaráid thíos planda atá ag fás faoi sholas geal.



(i) Comhlánaigh an léaráid lena thaispeáint cad é mar a fhreagraíonn an planda seo do sholas i ndiaidh 2 lá. [1]

(ii) Cad é an t-ainm a thugtar ar fhreagairt an phlanda don tsolas?

[1]

(iii) Cad é a rialaíonn an fhreagairt seo i bplandaí?

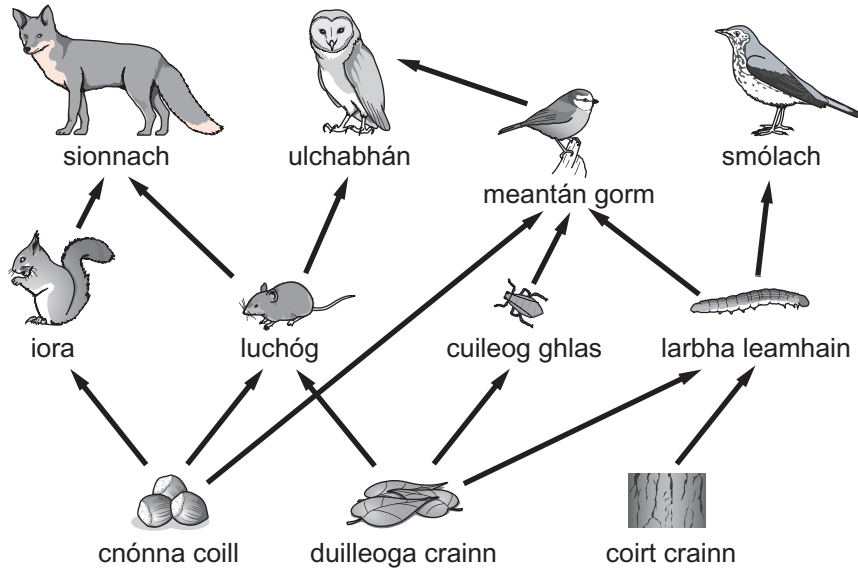
Roghnaigh ó:

dé-ocsaíd charbóin : uisce : hormóin

_____ [1]

Scrúdaitheoir Amháin	
Marcanna	Athmharc

6 (a) Taispeánann an léaráid thíos bia-eangach.



© KS3 science revision Level 5-7 by Patricia Millar, published by HarperCollins, 2006. Reprinted by permission of HarperCollins Publishers Ltd

(i) An léaráid in úsáid agat, comhlánaigh biashlabhra ina bhfuil **ceithre** orgánach sna boscaí thíos.

→ → →

[2]

(ii) Ainmnigh tomhaltóir tosaigh **amháin** ón bhia-eangach seo.

_____ [1]

(b) Luaigh cad é a tharlóidh, b'fhéidir, do líon na n-ioraí má théann líon na sionnach i laghad. Mínigh do fhreagra.

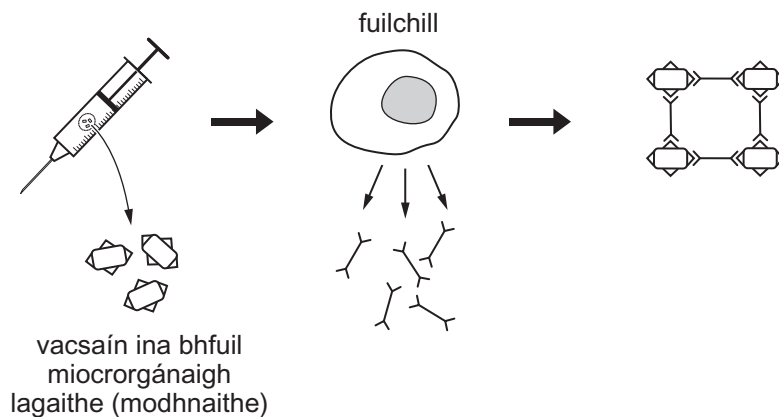
_____ [2]

Scrúdaitheoir Amháin	
Marcanna	Athmharc

LEATHANACH BÁN

(Leanann ceisteanna ar an chéad leathanach eile)

7 Déanann an léaráid achoimre ar an dóigh a bhfeidhmíonn vacsaín.



(a) Bain úsáid as an léaráid agus as do chuid eolais féin le cur síos a dhéanamh ar an dóigh a dtugann vacsaínithe cosaint ar ghalar.

[3]

(b) Sula mbíonn vacsaíniú ceadúnaithe le húsáid, téann sé trí roinnt tástálacha (in vitro, ar ainmhithe agus cliniciúil).

(i) I dtástálacha cliniciúla, déantar an druga a thástáil ar shaorálaithe daonna. Tabhair **dhá** fháth ar gá tástáil a dhéanamh ar dhaoine.

1. _____

2. _____

[2]

(ii) Luaigh fáth **amháin** a bhfuil a lán daoine in éadan tástáil a dhéanamh ar ainmhithe.

[1]

Scrúdaitheoir Amháin	
Marcanna	Athmharc

Taispeánann an tábla thíos faisnéis ar fhorbairt agus ar tháirgeadh drugaí difriúla ag comhlacht.

	Antaibheathaigh	Pianmhúcháin	Drugaí eile míochaine
Costas táirgthe druga/milliún punt	7.4	7.5	4.9
An t-am le druga a tháirgeadh/blianta	9.5	6.5	6.5
Brabús sa druga/milliún punt	2.1	2.9	4.2
Líon na ndrugaí atá á bhforbairt	2	4	7

(c) An fhaisnéis a chuirtear ar fáil in úsáid agat, luaigh **dhá** fháth a bhfuil níos mó spéise ag an chomhlacht seo i 'ndrugaí eile míochaine' a fhorbairt seachas antaibheathaigh agus pianmhúcháin.

1. _____

2. _____

_____ [2]

(d) Mínigh ina iomláine cad chuige ar tháinig laghdú ar éifeachtacht roinnt antaibheathach le blianta beaga anuas.

_____ [2]

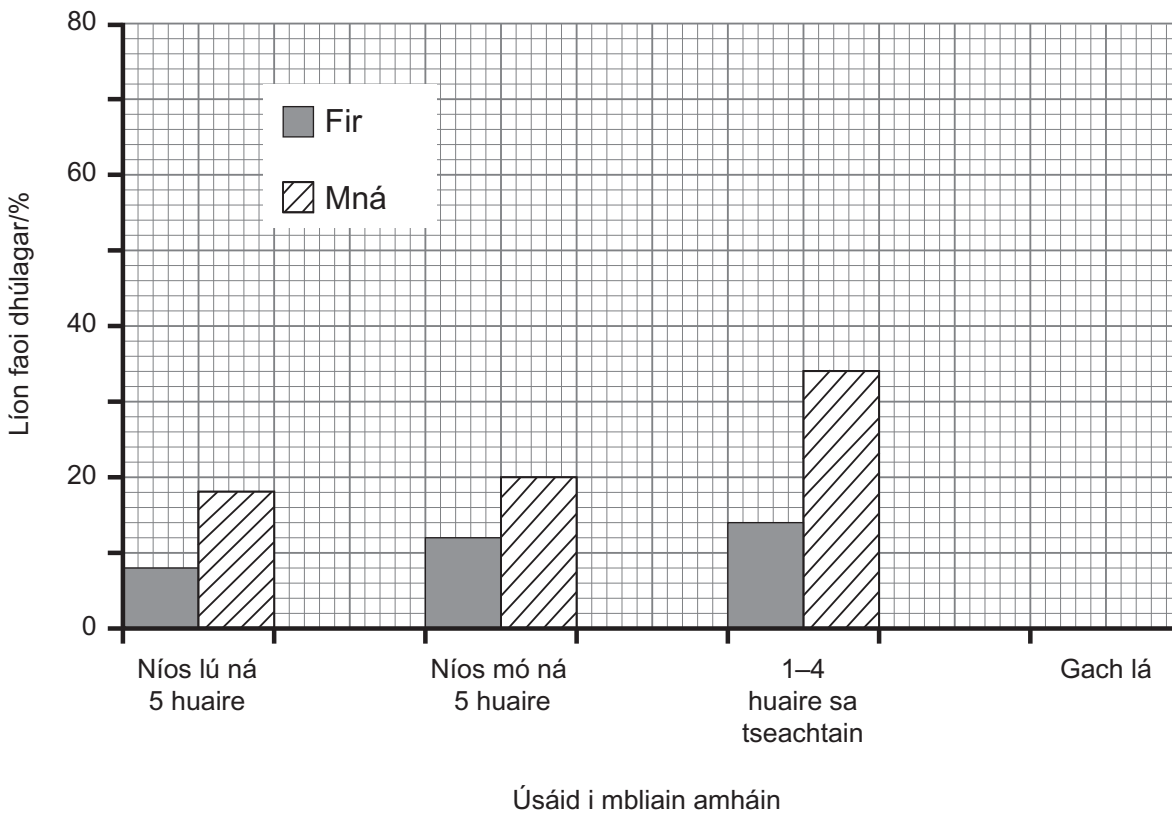
Scrúdaitheoir Amháin	
Marcanna	Athmharc

8 Is é cannabis an druga mídhleathach is mó úsáid sa Bhreatain. Creideann dochtúirí áirithe gur féidir le cannabis dúlagar a chur ar dhaoine.

Rinne dochtúirí imscrúdú ar úsáid an channabais ag 800 fireannach agus ag 800 baineannach a bhain úsáid as an druga. Tá na torthaí thíos.

Úsáid i mbliain amháin	Fir ar tháinig dúlagar orthu/%	Mná ar tháinig dúlagar orthu/%
Níos lú ná 5 huaire	8	18
Níos mó ná 5 huaire	12	20
1-4 huaire sa tseachtain	14	34
Gach lá	20	67

(a) Bain úsáid as an fhaisnéis sa tábla leis an bharrachairt thíos a chomhlánú.



[1]

Scrúdaitheoir Amháin	
Marcanna	Athmharc

(b) D'úsáid an ceathrú ($\frac{1}{4}$) cuid de na fir san imscrúdú cannabas **gach lá** i rith na bliana. Ríomh **líon** na bhfear ar tháinig dúlagar orthu mar gheall air seo.

(Taispeáin do chuid oibre.)

_____ [2]

(c) Mínigh cad é mar a thugann na torthaí le fios go bhfuil an ceart ag dochtúirí nuair a nascann siad dúlagar le húsáid cannabais.

_____ [1]

(d) Ní hionann agus cannabas, is druga dleathach é alcól. Is féidir leis go fóill, áfach, éifeacht a bheith aige ar shláinte an duine. Luaigh éifeacht dhochrach **amháin** a bheadh ag alcól ar úsáideoir agus éifeacht dhochrach **amháin** a bheadh aige ar an tsochaí.

Úsáideoir _____

Sochaí _____

_____ [2]

Scrúdaitheoir Amháin	
Marcanna	Athmharc

Scrúdaitheoir Amháin	
Marcanna	Athmharc

9 (a) Is féidir tosca aibitheacha a úsáid leis an ráta ar a dtarlaíonn téamh domhanda a thomhas.

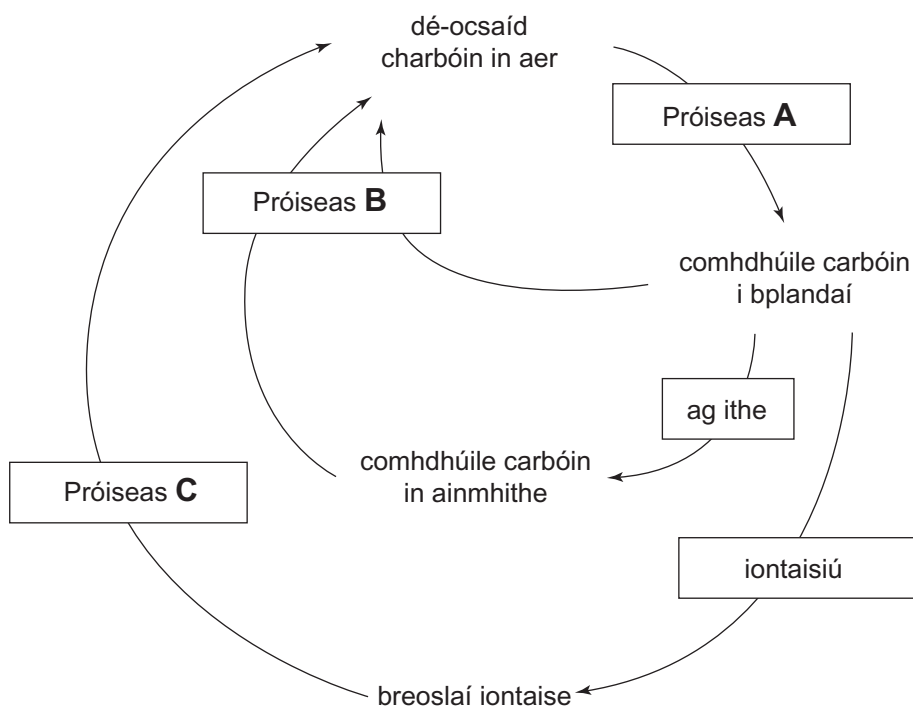
(i) Cad é a chiallaíonn an téarma ‘aibitheach’?

_____ [1]

(ii) Seachas teocht, ainmnigh toisc aibitheach **amháin** a bhféadfaí é a úsáid le ráta an téimh dhomhanda a thomhas.

_____ [1]

(b) Taispeánann an léaráid thíos timthriall simplí carbóin.



An léaráid agus do chuid eolais féin in úsáid agat, mínigh timthriall an charbóin.

Ba chóir go gcuimseodh do fhreagra:

- ainmneacha na bpróiseas lipéadaithe **A**, **B** agus **C**,
- agus an dóigh ar éirigh sé neamhchothromaithe, a fhágann go bhfuil leibhéal mhéadaithe dé-ocsaíd charbóin ann.

Foinsí:
Fish_dv302166_Digital Vision_Thinkstock.com
Eggs_95698188_iStockphoto_Thinkstock.com
Lemon_155853998_iStockphoto_Thinkstock.com
Kiwi_153679007_iStockphoto_Thinkstock.com

Cuireadh isteach ar chead chun an t-ábhar cóipchirt uile a atáirgeadh.
I gcásanna áirithe is féidir nár éirigh le CCEA teagmháil a dhéanamh le húinéirí cóipchirt agus beidh sé sásta na hadmhálacha sin a fágadh ar lár a chur ina gceart amach anseo ach é a chur ar an eolas.