



Uimhir Lárionaid

71	
----	--

Uimhir Iarrthóra

--

General Certificate of Secondary Education
2011–2012

Eolaíocht: Teastas Singil (Modúlach)

Ag Fanacht Beo

Modúl 1

Bonnsraith

[GSC11]

DÉ LUAIN 27 FEABHRA 2012

9.30 am–10.15 am



AM

45 nóiméad.

TREOIR D'IARRTHÓIRÍ

Scríobh d'Uimhir Lárionaid agus d'Uimhir Iarrthóra sna spásanna chuige sin ag barr an leathanaigh seo.

Scríobh do fhreagraí sna spásanna chuige sin sa scrúdpháipéar seo.

Freagair **gach ceann** de na **seacht** gceist.

EOLAS D'IARRTHÓIRÍ

Is é 45 an marc iomlán don pháipéar seo.

Léiríonn figiúirí idir lúibíní ar thaobh na láimhe deise de leathanaigh na marcanna atá ag dul do gach ceist nó do gach cuid de cheist.

Don Scrúdaitheoir
amháin

Uimhir Ceiste	Marcanna
1	
2	
3	
4	
5	
6	
7	

Marc
iomlán

--

1 (a) (i) Anseo thíos tá dhá vitimín agus roinnt biaanna.

Agus línte in úsáid agat, ceangail gach vitimín le bia **amháin** a bhfuil cuid mhór den vitimín ann.

VITIMÍN	BIA
Vitimín D	iasc olúil
	núdail
Vitimín C	líomóidí

[2]

(ii) Comhlánaigh an abairt seo a leanas.

Roghnaigh ó:

uisce sholas na gréine teasa

Faigheann daoine Vitimín D chomh maith ó ghníomhaíocht

_____ ar an chraiceann. [1]

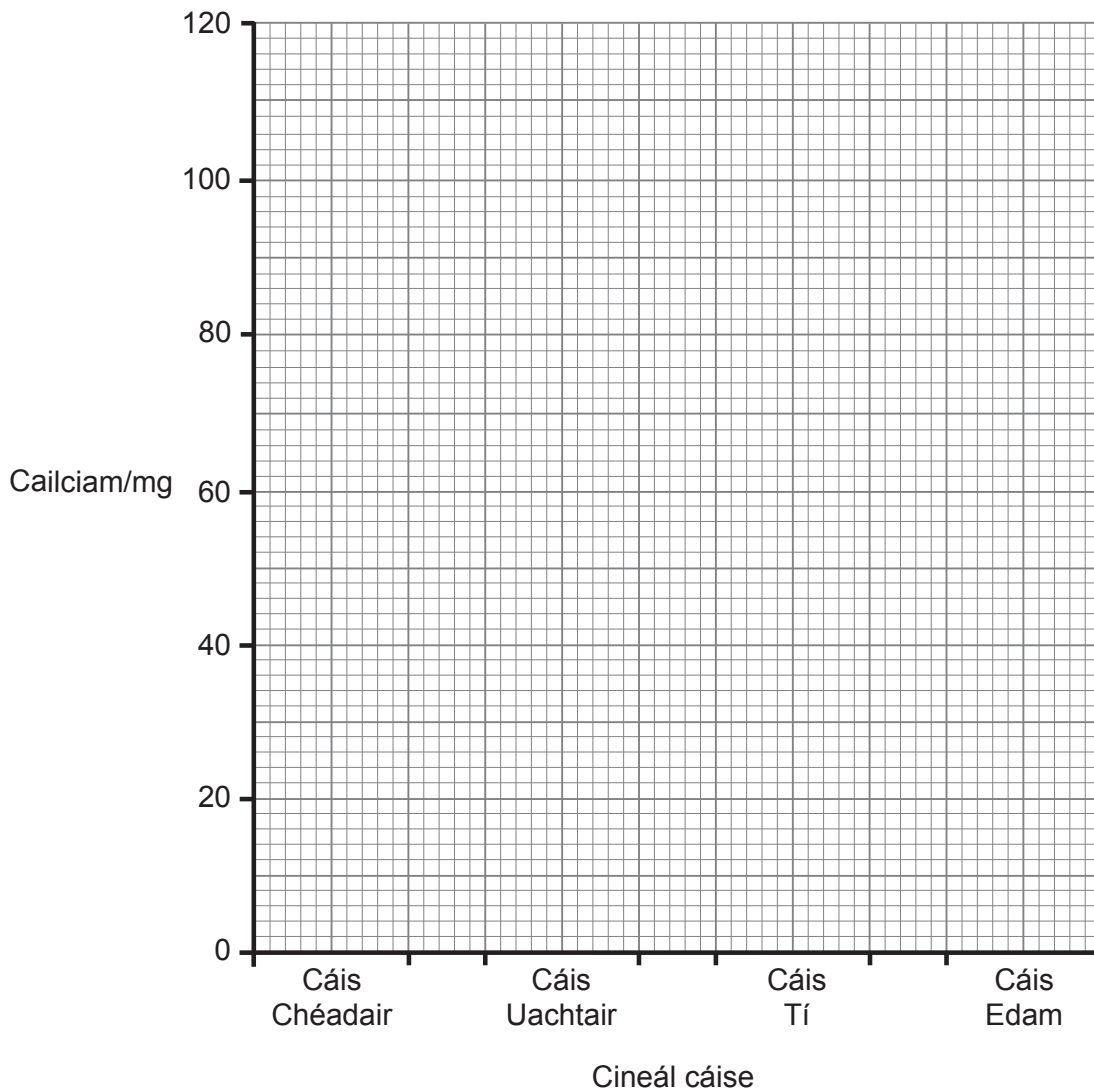
(b) Is é atá sa tábla thíos ná an méid mianra atá i gcineálacha difriúla cáise.

Cineál Cáise	Cailciam/mg	Iarann/mg
Cáis Chéadair	110	0.1
Cáis Uachtair	50	1.5
Cáis Tí	70	3.9
Cáis Edam	110	2.0

- (i) Tarraing barrachairt ar an eangach thíos leis an méid **cailciam** atá sna cáiseanna seo a thaispeáint. [2]

Scrúdaitheoir Amháin

Marcanna Athmharc



- (ii) Ainmnigh an cineál cáise a bhfuil an méid is **lú** cailciam inti.

_____ [1]

- (c) Is galar é ainéime a mbíonn éifeacht aici ar fhuilchealla dearga.

Ainmnigh cáis sa tábla thall ab fhearr do dhaoine a bhfuil ainéime orthu.

Luaigh fáth leis an fhreagra.

Cáis _____ [1]

Fáth _____

_____ [1]

- 2 (a) Bhí planda difriúil ag triúr daltaí agus bhí orthu tástáil stáirse a dhéanamh ar chúig cinn de dhuilleoga an phlanda.

Tá torthaí na ndaltaí anseo thíos.

Dalta	Uimhir duilleoige				
	1	2	3	4	5
Seán	✓	X	✓	X	✓
Seoirse	X	X	✓	X	X
Sábha	✓	✓	✓	✓	✓

Eochair

✓ – tá stáirse ann

X – níl stáirse ann

Ainmnigh an dalta a raibh an méid is mó solas ag an phlanda aige/aici.

Luaigh fáth leis an fhreagra.

Ainm an dalta _____ [1]

Fáth _____ [1]

- (b) Comhlánaigh na habairtí seo thíos.

Roghnaigh ó:

solas alcól bun barr clóraifill

Tá dath glas ar dhuilleoga mar gheall ar _____.

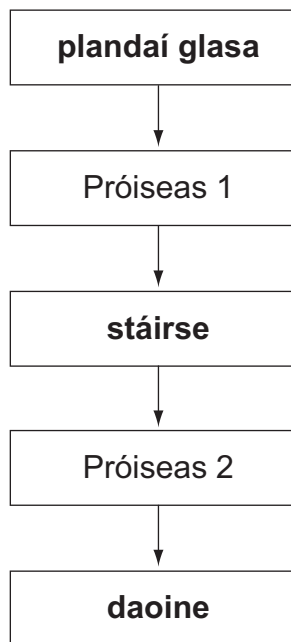
Tá sé seo de dhíth le _____ a cheapadh

agus is ag _____ na duilleoige a bhíonn sé

den chuid is mó.

[3]

(c) Léiríonn an léaráid seo thíos na naisc idir plandaí glasa agus daoine.



Ainmnigh Próiseas 1 agus Próiseas 2.

Roghnaigh ó:

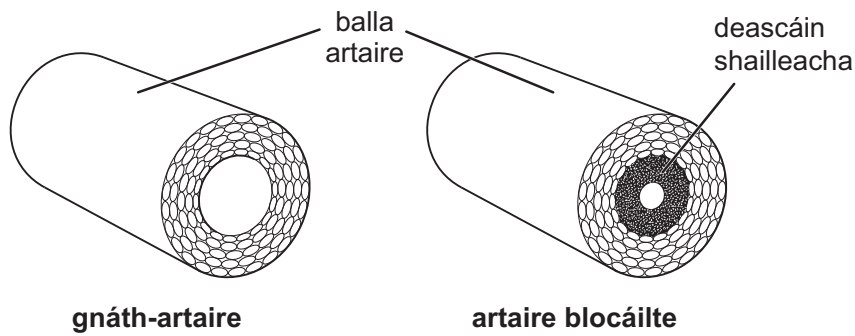
análú fótaisintéis cothú atáirgeadh

Próiseas 1 _____

Próiseas 2 _____

[2]

- 3 (a) Artairí croí atá sna léaráidí seo thíos. Cuireann siad seo bia agus ocsaigin ar fáil don chroí.



- (i) Ainmnigh an próiseas a úsáideann bia agus ocsaigin le fuinneamh a thabhairt do chealla an chroí.

Roghnaigh ó:

atáirgeadh

riospráid

díleá

_____ [1]

- (ii) Comhlánaigh an chothromóid focal don phróiseas thuas.

Bia + ocsaigin → dé-ocsaíd charbóin + _____ + fuinneamh [1]

- (iii) Bain úsáid as an léaráid lena mhíniú cad chuige a bhféadfadh taom croí a bheith ag daoine a bhfuil a gcuid artairí blocáilte.

 _____ [2]

- (b) (i) Is é atá sa tábla seo thíos athruithe a laghdódh ar an bhaol go dtiocfadh galar croí ar dhuine.

Comhlánaigh an tábla trí thic (✓) a chur ann lena thaispeáint cé acu a bhaineann an t-athrú le haiste bia nó le stíl mhaireachtála.

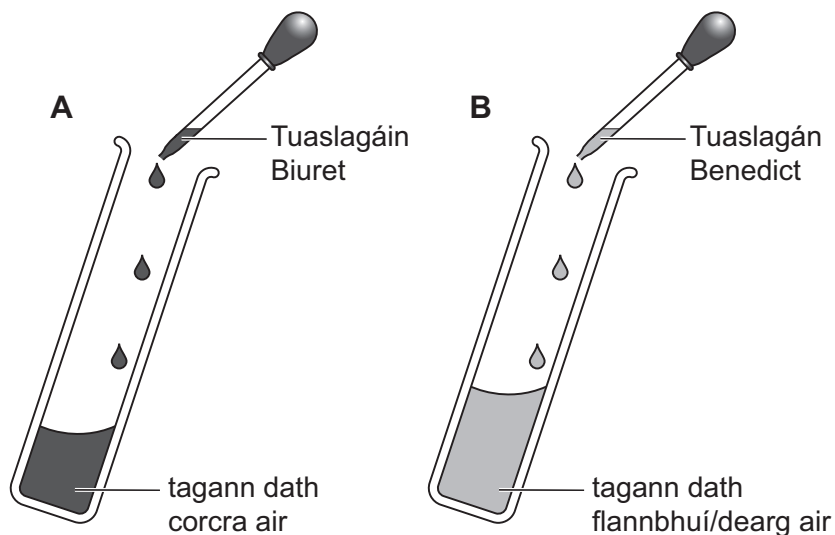
Athruithe	Aiste bia	Stíl mhaireachtála
aclaíocht rialta		
níos lú struis		
níos lú salainn		
níos lú saille sáithithe		

[2]

- (ii) Luaigh dóigh **amháin** a dtiocfadh leis an rialtas daoine a spreagadh le níos mó aclaíochta a dhéanamh.

[1]

4 (a) Tástálacha bia atá á léiriú i léaráidí A agus B.



(i) Ainmnigh an cineál bia atá á thástáil i ngach léaráid.

A _____

B _____

[2]

(ii) Tá sé tábhachtach go mbeadh a fhios againn cad iad na cineálacha bia atá á n-ithe againn. Mínigh cad chuige.

_____ [1]

(b) (i) Comhlánaigh an tsreabhchart seo thíos lena mhíniú cad é an fheidhm atá le hinslin sa chorp.

Scrúdaitheoir Amháin

Marcanna Athmharc

Roghnaigh ó:

ae glicigin fuil paincréas cill saill

Nuair a éiríonn na leibhéil ghlúcóis sa



déanann an _____
inslin



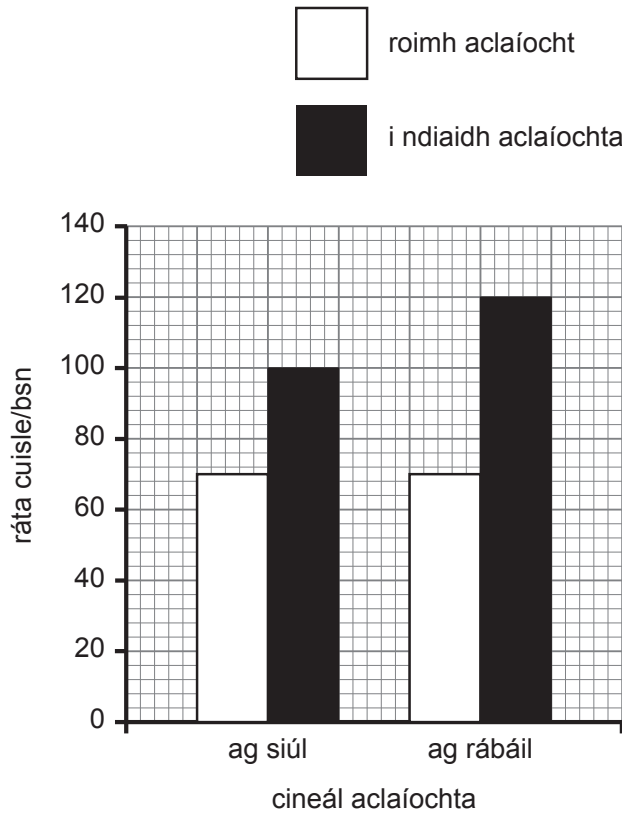
le glúcós a thiontú ina
_____ le haghaidh stórála

[3]

(ii) Ainmnigh an galar a thagann ar dhaoine nuair a stopann inslin de bheith ag feidhmiú.

_____ [1]

5 Léiríonn an bharrachairt an éifeacht a bhíonn ag dhá chineál aclaíochta ar ráta cuisle Liam.



(a) Ríomh an méadú ar an ráta cuisle nuair atá Liam ag siúl.

Taispeáin do chuid oibre.

_____ bsn [2]

(b) Mínigh ina iomláine cad chuige a mbíonn méadú níos mó ann ar an ráta cuisle nuair a bhíonn Liam ag rábáil ná nuair a bhíonn sé ag siúl.

 _____ [2]

6 Bhí an póstaer seo thíos in úsáid le caife 'CCEA' a fhógairt.

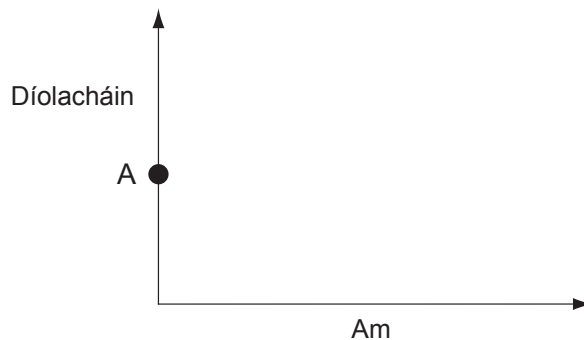


Rinne lucht déanta 'BLASTA' gearán leis an GCF (Gníomhaíocht Chaighdeáin Fógraíochta) á ra go raibh an póstaer míthreorach cionn is nach raibh an suirbhé iontaofa.

- (a) Luaigh 3 phíosa faisnéise a bheadh de dhíth faoin suirbhé lena chinntiú cé acu a bhí sé iontaofa nó nach raibh.

[3]

- (b) Ba é an rialú a thug an GCF nach raibh an póstaer míthreorach. Tosaigh ag Pointe A anseo thíos agus déan sceitse de dhá líne lena léiriú cad é a d'fhéadfadh tarlú do dhíolacháin gach caife i ndiaidh go ndéantar an rialú seo a fhógairt go poiblí. Cuir ainm an chaife ar an líne chuí.

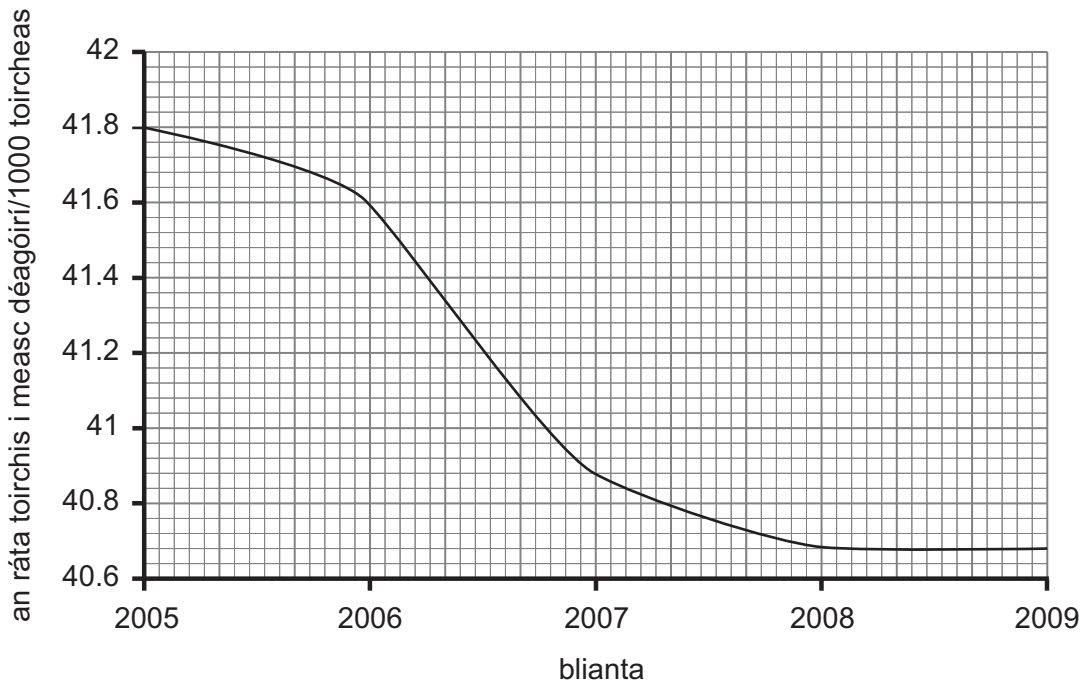


[2]

- (c) Uisce den chuid is mó atá ann i gcupán caife. Luaigh feidhm amháin atá le huisce san aiste bia.

[1]

7 Taispeánann an graf seo thíos an ráta toirchis i measc déagóirí i gcathair áirithe ó 2005 go 2009.



Thug an rialtas bearta isteach in 2005 a raibh mar chuspóir acu an ráta toirchis i measc déagóirí a laghdú.

(a) Agus sonraí ón ghráf in úsáid agat, luaigh faisnéis a thabharfadh le fios:

1. go bhfuil ag éirí leis na bearta seo.

_____ [1]

2. nach bhfuil ag éirí chomh maith agus a síleadh leis na bearta seo.

 _____ [2]

(b) Tugadh le fios gur mó é an ráta toirchis i measc déagóirí i Sasana ná an ráta i measc déagóirí i dTuaisceart Éireann. Cad é mar a chruthófá go bhfuil an tuairim seo ceart?

 _____ [3]

SEO DEIREADH AN SCRÚDPHÁIPÉIR

Cuireadh isteach ar chead chun an t-ábhar cóipchirt uile a atáirgeadh.
I gcásanna áirithe is féidir nár éirigh le CCEA teagmháil a dhéanamh le húinéirí cóipchirt agus beidh sé sásta na hadmhálacha sin a fágadh ar lár a chur ina gceart amach anseo ach é a chur ar an eolas.