



General Certificate of Secondary Education  
2011–2012

## Eolaíocht: Teastas Singil (Modúlach)

Gníomhaíocht Dhaonna agus Sláinte

Modúl 2

Ardsraith

[GSC22]

DÉ MÁIRT 8 SAMHAIN 2011

2.30 pm–3.15 pm



Uimhir Lárionaid

71

Uimhir Iarrthóra

AM

45 nóiméad.

### TREOIR D'IARRTHÓIRÍ

Scríobh d'Uimhir Lárionaid agus d'Uimhir Iarrthóra sna spásanna chuige sin ag barr an leathanaigh seo.

Scríobh do fhreagraí sna spásanna chuige sin sa scrúdpháipéar seo. Freagair **gach ceann** de na **seacht** gceist.

### EOLAS D'IARRTHÓIRÍ

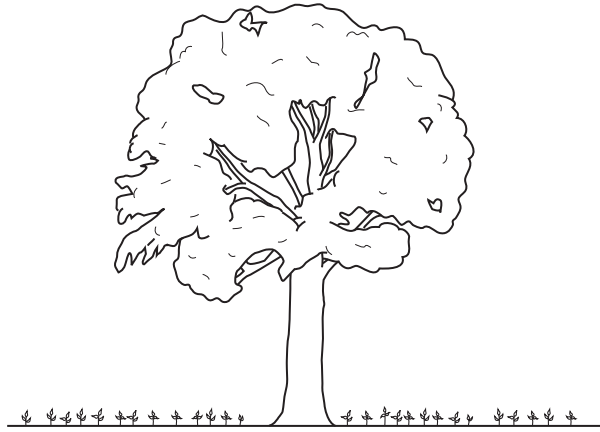
Is é 45 an marc iomlán don pháipéar seo.

Léiríonn figiúirí idir lúibíní ar thaobh na láimhe deise de leathanaigh na marcanna atá ag dul do gach ceist nó do gach cuid de cheist.

Don Scrúdaitheoir amháin	
Uimhir Ceiste	Marcanna
1	
2	
3	
4	
5	
6	
7	

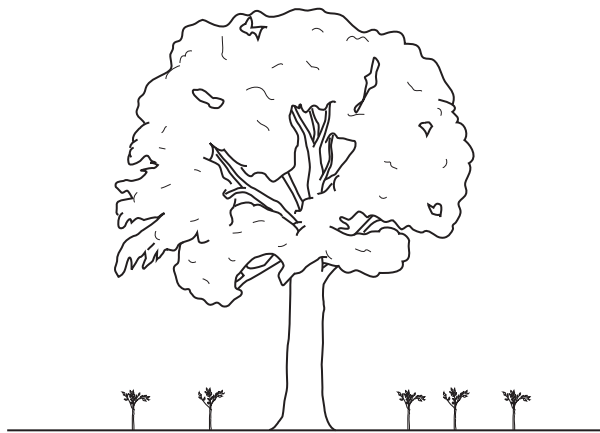
Marc Iomlán

1 Taispeánann **Fíor A** síológa nua-phéactha thart ar a máthairchrann.



**Fíor A**

Taispeánann **Fíor B** na síológa bliain ina dhiaidh sin faoin chrann chéanna.



**Fíor B**

Déan cur síos agus tabhair míniú ar na difríochtaí i líon agus i ndáileadh na síológ idir **Fíor A** agus **Fíor B**.

---

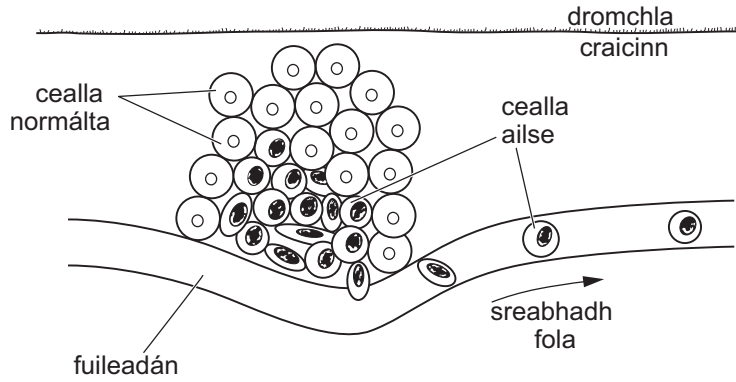
---

---

---

[4]

2 (a) Ailse craicinn a léirítear sa léaráid seo a leanas.



(i) Úsáid an léaráid lena lua cad é mar is féidir le hailse leathnú go dtí baill eile den chorp.

\_\_\_\_\_  
\_\_\_\_\_ [1]

(ii) Mínigh an dóigh a bhforbraíonn cealla ailse craicinn.

\_\_\_\_\_  
\_\_\_\_\_  
\_\_\_\_\_  
\_\_\_\_\_ [3]

(iii) Luaigh fáth amháin a bhfuil méadú ar líon na ndaoine i dTuaisceart Éireann a bhfuil ailse craicinn ag teacht orthu.

\_\_\_\_\_ [1]

(b) Ainmnigh an riocht a bhfuil crómasóm breise amháin i ngach cillchorp ina chúis leis.

\_\_\_\_\_ [1]

(c) Tá Siobhán le cuairt a thabhairt ar an Afraic den chéad uair.

Scrúdaitheoir Amháin

Marcanna Athmharc

- (i) Luaigh cad chuige ar chóir dí líon de vacsaínithe nua a fháil sula n-imíonn sí.

---

---

---

[2]

- (ii) Mínigh cad chuige a gcaithfear na vacsaínithe seo a thabhairt roinnt seachtainí sula dtéann sí ar laethanta saoire.

---

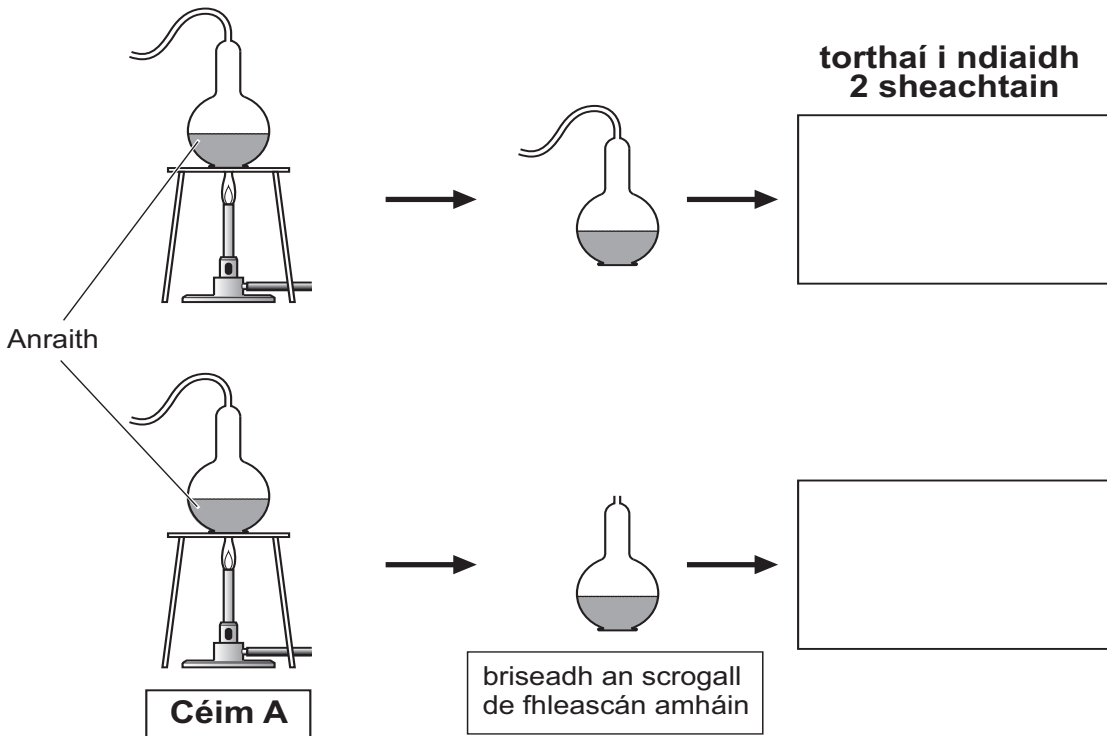
[1]

- (iii) Luaigh an fáth a bhfuil vacsaínithe amhail MMR saor in aisce nuair a chaithear íoc as a lán vacsaínithe taistil.

---

[1]

3 Rinne daltaí an turgnamh seo a leanas i rang eolaíochta.



Adapted from: © GCSE biology for CCEA by R McIlwaine & J Napier, page 69, published by Hodder & Stoughton, 2003. ISBN 9780340858257. Reproduced by permission of Hodder Education

(a) Luaigh an fáth ar fiuchadh na fleascáin agus a raibh iontu ar feadh 10 nóiméad in **Céim A**.

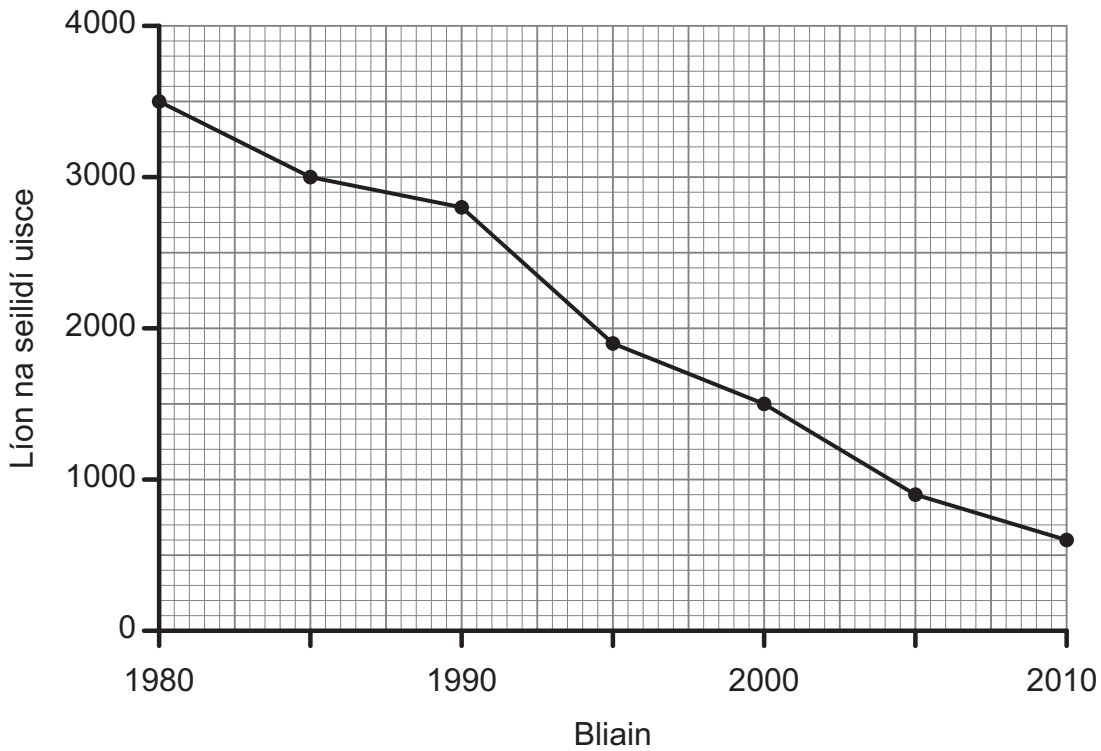
\_\_\_\_\_ [1]

(b) Comhlánaigh na boscaí sa léaráid le cur síos ar na torthaí a mbeifeá ag súil leo i ndiaidh dhá sheachtain. [2]

(c) Timpeall céad go leith bliain ó shin rinne Louis Pasteur turgnamh cosúil leis an cheann seo. Míneigh ina iomláine an tátal a bhain sé as an turgnamh.

\_\_\_\_\_  
 \_\_\_\_\_  
 \_\_\_\_\_ [2]

- 4 Taispeánann an graf thíos an dóigh a raibh an líon seilidí uisce in abhainn i dTuaisceart Éireann ag athrú le tríochoa bliain anuas.



- (a) Ar an mheán, tá laghdú de thuarim is 100 sa bhliain ar líon na seilidí. Bunaithe ar an treocht seo, cén bhliain a mbeidh na seilidí imithe as an abhainn seo ar fad?

Bliain \_\_\_\_\_ [1]

- (b) Síltear gur speiceas i mbaol é an seilide uisce mar gheall ar thruailliú níotráite.

- (i) Is sampla de thoisic bhitheach é líon seilidí. Cad é a chiallaíonn an téarma bitheach?

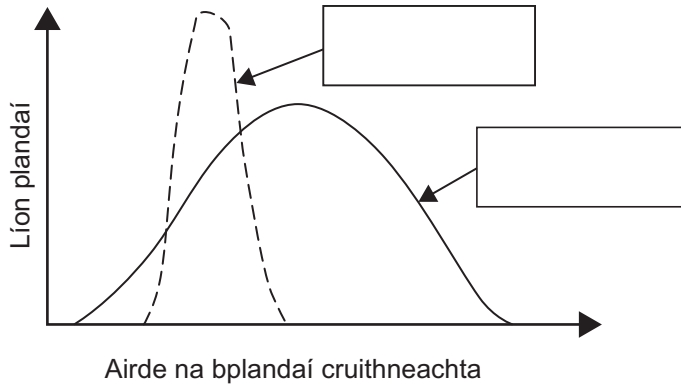
\_\_\_\_\_ [1]

- (ii) Ainmnigh foinse amháin de thruailliú níotráite agus luaigh an dóigh ar féidir méid an truaillithe ón fhoinsé seo a laghdú.

\_\_\_\_\_  
 \_\_\_\_\_ [2]

5 (a) Thar na mílte bliain tá cruithneacht á fás ag daoine. Fágann sé seo gur lú éagsúlacht atá ann maidir le hairde sna plandaí cruithneachta nua-aimseartha ná mar atá sa chruithneacht ársa.

(i) Ar an ghráf thíos lipéadaigh an cuar don chruithneacht ársa agus an cuar don chruithneacht nua-aimseartha. [1]



(ii) Úsáid an fhaisnéis atá ar fáil agus do chuid eolais féin le cur síos a dhéanamh agus le míniú a thabhairt ar an bhuntáiste as cruithneacht nua-aimseartha a fhás.

---



---



---

[2]

(iii) Ainmnigh an cineál roghnaithe atá i gceist.

---

[1]

(iv) Chomh maith leis sin, tá dias níos mó ag cruithneacht nua-aimseartha ná mar a bhí ag cruithneacht ársa. Mínigh an fáth ar buntáiste é seo.

---

[1]

(b) (i) Ainmnigh an t-eolaí a d'fhorbair teoiric na héabhlóide.

---

[1]

(ii) Luaigh fáth amháin a bhfuil teoiric na héabhlóide ina ceist chonspóideach go fóill.

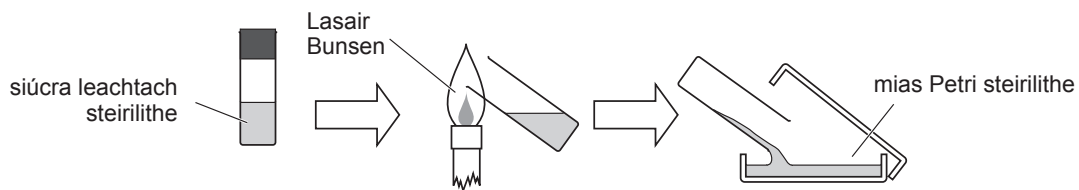
---



---

[1]

6 (a) Taispeánann an léaráid an dóigh le pláta agair a dhoirteadh.



(i) Úsáid an léaráid lena lua cén rud amháin a rinneadh le heilliú ón aer a sheachaint.

\_\_\_\_\_ [1]

A luaithe is atá an t-agar crua is é an chéad chéim eile baictéir a aistriú ó bhuidéal cultúir go dtí an mias Petri.

(ii) Cuir síos ar an dóigh a ndéanfa é seo.

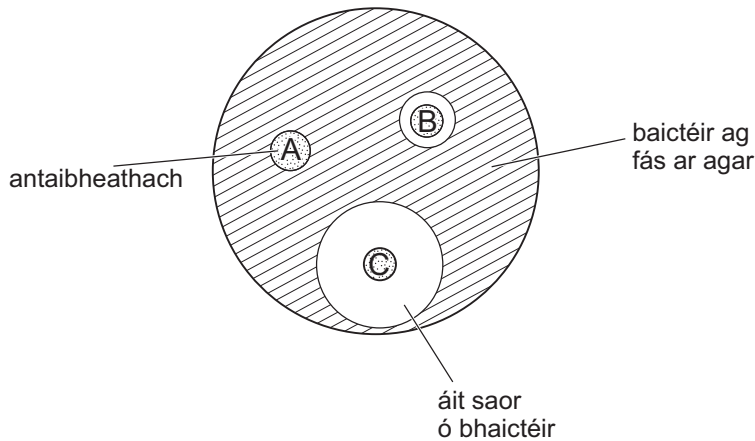
\_\_\_\_\_  
\_\_\_\_\_  
\_\_\_\_\_  
\_\_\_\_\_ [3]

(iii) Cad chuige nár chóir an mias Petri a ghoradh os cionn 25°C?

\_\_\_\_\_ [1]



- (b) Taispeánann an léaráid seo a leanas an éifeacht atá ag 3 antaibheathach éagsúla, A, B agus C, ar chineál baictéir atá ina chúis le scornach seipteach i ndaoine.



- (i) Bunaithe ar an fhaisnéis atá sa léaráid agus uirthi sin amháin, luaigh cé acu antaibheathach (A, B nó C) a mholfadh eolaithe le cóir leighis a chur ar othair a bhfuil scornach seipteach acu.

\_\_\_\_\_ [1]

- (ii) Luaigh toisc amháin eile ba chóir a chur san áireamh sula molfaí an t-antaibheathach seo le cóir leighis a chur ar othair a bhfuil scornach seipteach acu.

\_\_\_\_\_ [1]

- (iii) Dá ndéanfadh eolaithe an turgnamh arís, agus na hantaibheathaigh chéanna in úsáid acu, le 'sárghrúda' amhail MRSA, cad iad na torthaí a gheobhadh siad?

\_\_\_\_\_ [1]

- (c) Is cosaint ar ghalar fosta é ár gcóras imdhíonachta. Cuir síos ar an ról atá ag fagaicítóis maidir le cosaint ar ghalar.

\_\_\_\_\_  
 \_\_\_\_\_  
 \_\_\_\_\_ [2]

- 7 Ba mhaith le húinéir talaimh cuidiú leis an chomhshaol. Tá rún aige ceachtar acu saileach a fhás mar bhithbhreosla i bpáirc ámhain dá chuid nó an pháirc a 'chur i leataobh' arís. Is féidir saileach a fhás agus a bhaint i dtimthriall de 3-4 bliana ach is féidir go nglacfaidh sé suas le 20 bliain leis an raon iomlán de ghnáthóga a athghiniúint i bpáirc 'curtha i leataobh'.

Scríobh cuntas gearr ar na buntáistí a bhaineann le gach rogha acu don chomhshaol.

Saileach a fhás

---

---

---

---

'Cur i leataobh'

---

---

---

---

[5]

---

**SEO DEIREADH AN SCRÚDPHÁIPÉIR**

---



Cuireadh isteach ar chead chun an t-ábhar cóipchirt uile a atáirgeadh.  
I gcásanna áirithe is féidir nár éirigh le CCEA teagmháil a dhéanamh le húinéirí cóipchirt agus beidh sé sásta na hadmhálacha sin a fágadh ar lár a chur ina gceart amach anseo ach é a chur ar an eolas.