



Uimhir Lárionaid

71

Uimhir Iarrthóra

General Certificate of Secondary Education  
2010–2011

## Eolaíocht: Teastas Singil (Modúlach)

Fanacht Beo

Modúl 1

Bonnsraith

[GSC11]



DÉ CÉADAOIN 23 FEABHRA 2011, MAIDIN

AM

45 nóiméad.

### TREOIR D'IARRTHÓIRÍ

Scríobh d'Uimhir Lárionaid agus d'Uimhir Iarrthóra sna spásanna chuige sin ag barr an leathanaigh seo.  
Scríobh do fhreagraí sna spásanna chuige sin sa scrúdpháipéar seo.  
Freagair **gach ceann** de na **sé** cheist.

### EOLAS D'IARRTHÓIRÍ

Is é 45 an marc iomlán don pháipéar seo.  
Léiríonn figiúirí idir lúibíní ar thaobh na láimhe deise de leathanaigh na marcanna atá ag dul do gach ceist nó do gach cuid de cheist.

Don Scrúdaitheoir amháin

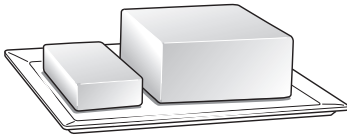
Uimhir Ceiste	Marcanna
1	
2	
3	
4	
5	
6	

Marc Iomlán

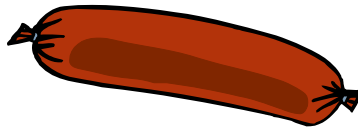


1 3 bhia de chuid daoine atá sna pictiúir seo thíos.

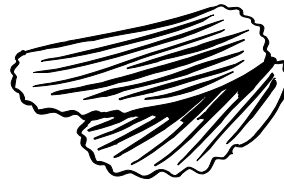
Im



Ispín



Brioscáin phrátaí



(a) Comhlánaigh an abairt seo thíos.

Roghnaigh ó:

**fuinneamh      inslin      uisce      saill**

Tá cuid mhór den **CHINEÁL BIA** \_\_\_\_\_ sna bianna seo agus bíonn sé seo ina úsáid mar fhoirse \_\_\_\_\_ ag an chorp. [2]

(b) Bhí Tuaslagán Biuret in úsáid le sampla bia a thástáil. Tháinig dath corcra ar an tuaslagán.

(i) Cén cineál bia a chaithfidh a bheith sa sampla?

Roghnaigh ó:

**siúcra      próitéin      cailciam**

\_\_\_\_\_ [1]

(ii) Ainmnigh an tuaslagán a bheadh in úsáid agat le tástáil stáirse a dhéanamh.

\_\_\_\_\_ [1]

(iii) Cén t-athrú datha a chuireann in iúl go bhfuil stáirse i láthair?

**Ciorclaigh** do fhreagra:

**buí/donn go gorm/dubh**

**gorm go dearg**

**donn go buí** [1]

(c) Tá anoireicse ar Cháit.

(i) Luaigh éifeacht **amháin** a bheidh aige seo ar chuma Cháit.

\_\_\_\_\_ [1]

(ii) Tá dochar déanta do mhatáin Cháit mar gheall ar easpa bia. Cén cineál bia atá ina chuidiú matáin a thógáil?

Roghnaigh ó:

**snáithín**

**carbaihiodráit**

**próitéin**

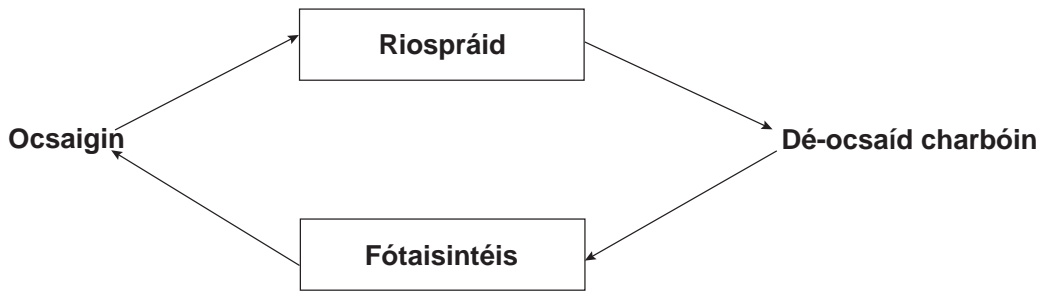
\_\_\_\_\_ [1]

(iii) Luaigh fáth **amháin** a mbeadh anoireicse ar chailíní ar déagóirí iad.

\_\_\_\_\_ [1]

Scrúdaitheoir Amháin	
Marcanna	Athmharc

- 2 (a) Taispeánann an léaráid seo thíos na gáis a bhíonn á dtógáil isteach agus á scaoileadh amach le linn phróiseas na fótaisintéise agus phróiseas na riospráide.



Úsáid an léaráid agus do chuid eolais féin leis na ceistanna seo thíos a fhreagairt.

- (i) Ainmnigh an próiseas ina mbíonn ocsaigin á tógáil isteach ag plandaí agus ainmhithe.

\_\_\_\_\_ [1]

- (ii) Ní tharlaíonn fótaisintéis ach i rith an lae. Luaigh an fáth leis seo.

\_\_\_\_\_ [1]

- (iii) Seachas dé-ocsaíd charbóin, ainmnigh substaint **amháin** eile a bhíonn á táirgeadh le linn riospráide.

\_\_\_\_\_ [1]

Taispeánann an pictiúr seo thíos duilleog nach bhfuil aon chlórafill inti (nach bhfuil glas) thart ar na himill.



Caithfidh clórafill a bheith ann le stáirse a tháirgeadh sa duilleog.

(b) Ar an léaráid seo thíos, scáthaigh an chuid a mbeadh stáirse i láthair inti.



[1]

(c) Anseo thíos tá ainmneacha roinnt leachtanna a bhíonn in úsáid le tástáil stáirse a dhéanamh ar dhuilleog agus na fáthanna a mbíonn siad in úsáid.

Úsáid línte le gach leacht a cheangal leis an fháth a bhfuil sé in úsáid.

### LEACHT

alcól

uisce ar fiuchadh

### FÁTH

leis an duilleog a mharú

leis an chlórafill a bhaint ar shiúl

leis an duilleog a fhuarú

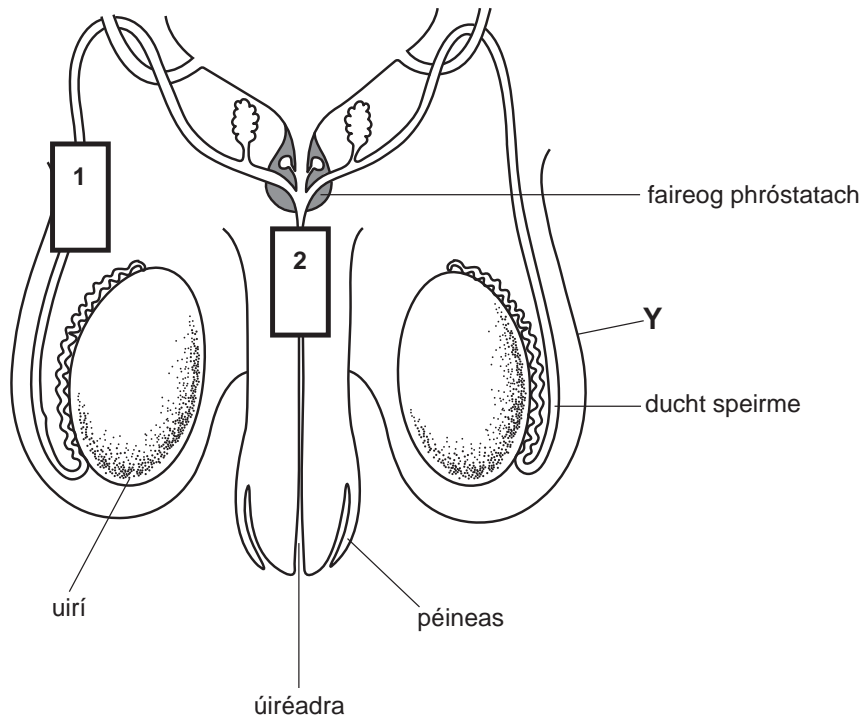
[2]

Scrúdaitheoir Amháin

Marcanna

Athmharc

3 (a) Taispeánann an léaráid seo thíos an córas atáirgthe fireann.



(i) Ainmnigh an chuid atá lipéadaithe Y.

\_\_\_\_\_ [1]

(ii) Luaigh an fheidhm atá leis an péineas in atáirgeadh.

\_\_\_\_\_ [1]

(iii) Ar an léaráid thuas, tarraing saighead i ngach ceann de na boscaí (1 agus 2) lena thaispeáint cén treo a bhfuil speirm ag gluaiseacht sa chuid sin den chóras. [1]

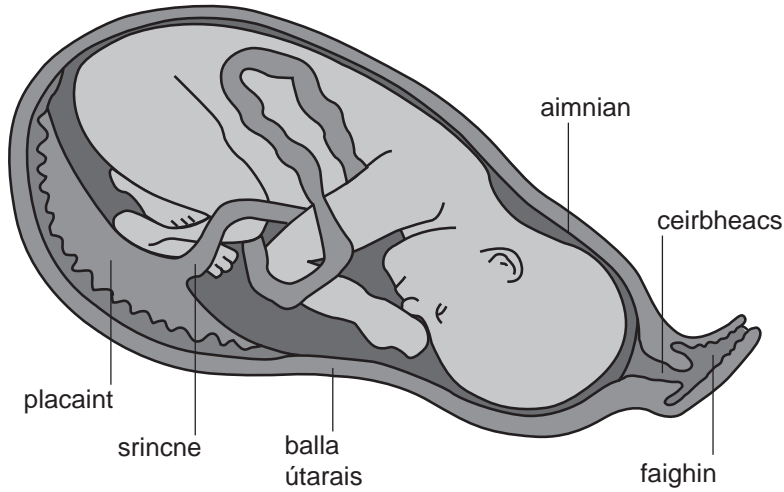
(iv) Ainmnigh an chuid a mbíonn speirm á táirgeadh aici.

Roghnaigh ó:

**próstatach : uirí : ducht speirme**

\_\_\_\_\_ [1]

(b) Taispeánann an léaráid thíos an leanbh san útaras.



© GCSE Single Award Science for CCEA by T Laverty, J Napier & R White, published by Hodder Murray, 2006. Reproduced by permission of Hodder Education

Tugann an tábla seo thíos an fheidhm atá le cuid de na codanna. Roghnaigh lipéid ón léaráid thuas leis na codanna seo a ainmniú.

Tá an chéad cheann déanta mar shampla.

FEIDHM	CUID
Crapann le linn breithe	Balla útarais
Tagann an leanbh amach anseo	
Baintear bia agus ocsaigin ar shiúl ó fhuil na máthar	
Tá leacht ann ar son cosanta	
Leathann le linn breithe	

[4]

Scrúdaitheoir Amháin	
Marcanna	Athmharc

4 Anseo thíos tá sé shampla de ghníomhartha a bhfuil an néarchóras i gceist leo.

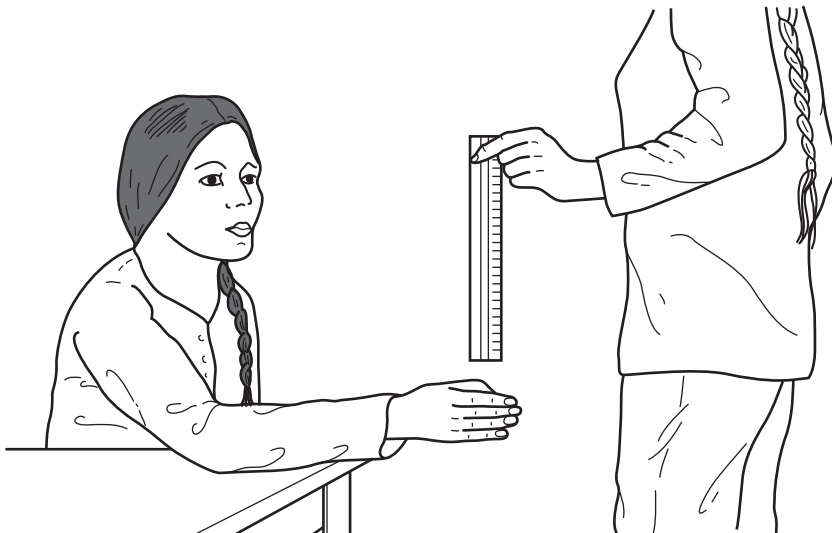
(a) Cuir tic in aice le gach sampla ar gníomh **deonach** é. Tá ceann amháin acu déanta.

caochadh súile \_\_\_\_\_ an ceann a chur le liathróid \_\_\_\_\_

léamh ✓ rith \_\_\_\_\_

tobfhreagairt glúine \_\_\_\_\_ guthán a fhreagairt \_\_\_\_\_ [2]

(b) Shocraigh ceathrar daltaí (A, B, C agus D) go gcuirfeadh siad na frithfhreagairtí acu i gcomparáid lena chéile. Choinnigh dalta amháin an rialóir mar atá léirithe sa léaráid seo thíos. Bhí na daltaí eile ina suí agus rinne siad iarracht an rialóir a ghabháil agus é ag titim. Bhí 3 iarracht ag gach duine de na daltaí.



Tá na torthaí anseo thíos.

Iarracht	An fad a thit an rialóir do gach dalta/cm			
	A	B	C	D
1	4	3	4	3
2	3	10	4	2
3	2	2	1	1
<b>Meánfhad/cm</b>	3	5	3	

(i) Comhlánaigh an tábla thuas tríd an mheánfhad a ríomh do dhalta D.

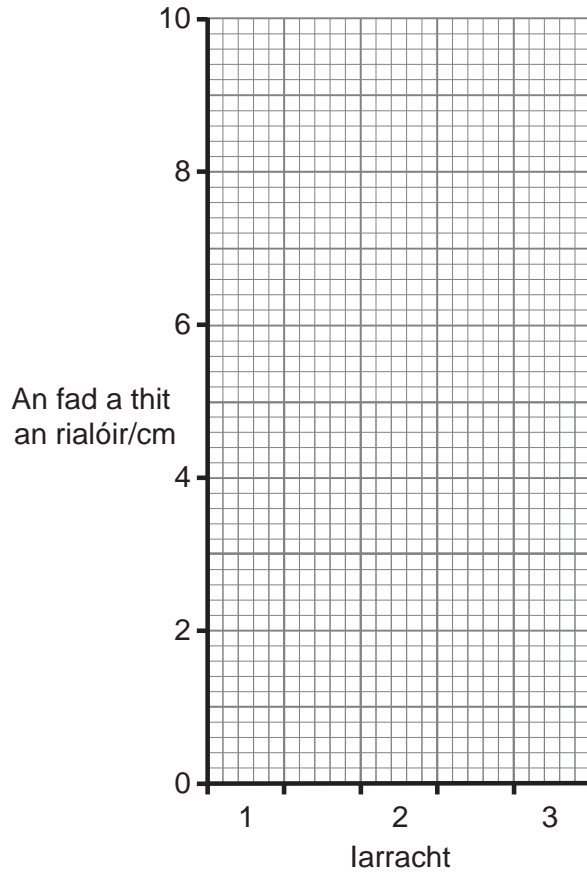
[1]



(ii) Ar an mheán, cé acu dalta (A, B, C nó D) ag a bhfuil an fhrithfhreagairt is gasta?

\_\_\_\_\_ [1]

(iii) Tarraing barrachairt leis na torthaí do **dhalta B** a thaispeáint ar an eangach seo thíos.



[2]

(iv) Cad é mar a thaispeánann torthaí dhalta B go bhfuil sé tábhachtach go ndéanfar turgnamh níos mó ná aon uair amháin?

\_\_\_\_\_  
\_\_\_\_\_ [2]

Scrúdaitheoir Amháin	
Marcanna	Athmharc

5 (a) (i) Cuir síos ar an fheidhm atá leis an phaincréas agus leis an ae leis na leibhéil ghlúcóis san fhuil a choinneáil tairiseach.

---



---



---



---

[3]

(ii) Ainmnigh an riocht a fhágann nach féidir na leibhéil ghlúcóis san fhuil a rialú.

---

[1]

(b) Is galar é fiobróis chisteach a fhaightear le hoidhreach.

An ghéin atá ina chúis leis (f), tá sí cúlaitheach don ghnáthghéin (F).

Comhlánaigh an léaráid ghéiniteach anseo thíos lena thaispeáint cad é mar a bheadh leanbh a bhfuil fiobróis chisteach air ag beirt thuismitheoirí nach bhfuil fiobróis chisteach orthu.

		f
F		

[3]

(c) Tá eolaithe ag iarraidh scamhóga a chlónáil lena n-úsáid in áit scamhóg atá buailte ag fiobróis chisteach. Ní aontaíonn daoine áirithe le clónáil. Luaigh fáth **amháin** atá leis seo.

---

[1]

- 6 (a) Taispeánann an tábla seo thíos an costas a bhaineann le hothair a chóireáil le haghaidh riochtaí míochaine áirithe.

Riocht	Costas/£
Diaibéiteas cineál 1	4000
Obráid loingeán glúine	2000
Taom croí	20000
Fioibróis chisteach	5000

- (i) Luaigh **dhá** dhóigh a mbíonn cuid den airgead in úsáid le cóireáil a chur ar dhaoine a bhfuil diaibéiteas cineál 1 orthu.

\_\_\_\_\_  
\_\_\_\_\_ [2]

- (ii) Is é loingeán glúine an riocht is saoire lena chóireáil. Luaigh **3** fháth le cad chuige.

\_\_\_\_\_  
\_\_\_\_\_  
\_\_\_\_\_ [3]

- (b) Seachas an costas a bhaineann le taomanna croí a chóireáil, luaigh **dhá** dhóigh eile a mbeadh éifeacht acu ar an tsochaí.

\_\_\_\_\_  
\_\_\_\_\_ [2]

---

**SEO DEIREADH AN SCRÚDPHÁIPÉIR**

---

Scrúdaitheoir Amháin	
Marcanna	Athmharc

Cuireadh isteach ar chead chun an t-ábhar cóipchirt uile a atáirgeadh.  
I gcásanna áirithe is féidir nár éirigh le CCEA teagmháil a dhéanamh le húinéirí cóipchirt agus beidh sé sásta na hadmhálacha sin a fágadh ar lár a chur ina gceart amach anseo ach é a chur ar an eolas.