



Rewarding Learning

General Certificate of Secondary Education
2010–2011

Uimhir Lárionaid

71

Uimhir Iarrthóra

Eolaíocht: Teastas Dúbailte (Modúlach)

Orgánaigh Bheo agus Próisis na Beatha
Triail Deireadh Modúil

A

Bonnsraith

[GDA01]



DÉ CÉADAOIN 10 SAMHAIN 2010, IARNÓIN

AM

45 nóiméad.

TREOIR D'IARRTHÓIRÍ

Scríobh d'Uimhir Lárionaid agus d'Uimhir Iarrthóra sna spásanna chuige sin ag barr an leathanaigh seo.
Scríobh do fhreagraí sna spásanna chuige sin sa scrúdpháipéar seo.
Freagair **gach ceann** den **dá cheist déag**.

EOLAS D'IARRTHÓIRÍ

Is é 50 an marc iomlán don pháipéar seo.
Léiríonn figiúirí idir lúibíní ar thaobh na láimhe deise de leathanaigh na marcanna atá ag dul do gach ceist nó do gach cuid de cheist.

Don Scrúdaitheoir amháin

| Uimhir Ceiste | Marcanna |
|---------------|----------|
| 1 | |
| 2 | |
| 3 | |
| 4 | |
| 5 | |
| 6 | |
| 7 | |
| 8 | |
| 9 | |
| 10 | |
| 11 | |
| 12 | |

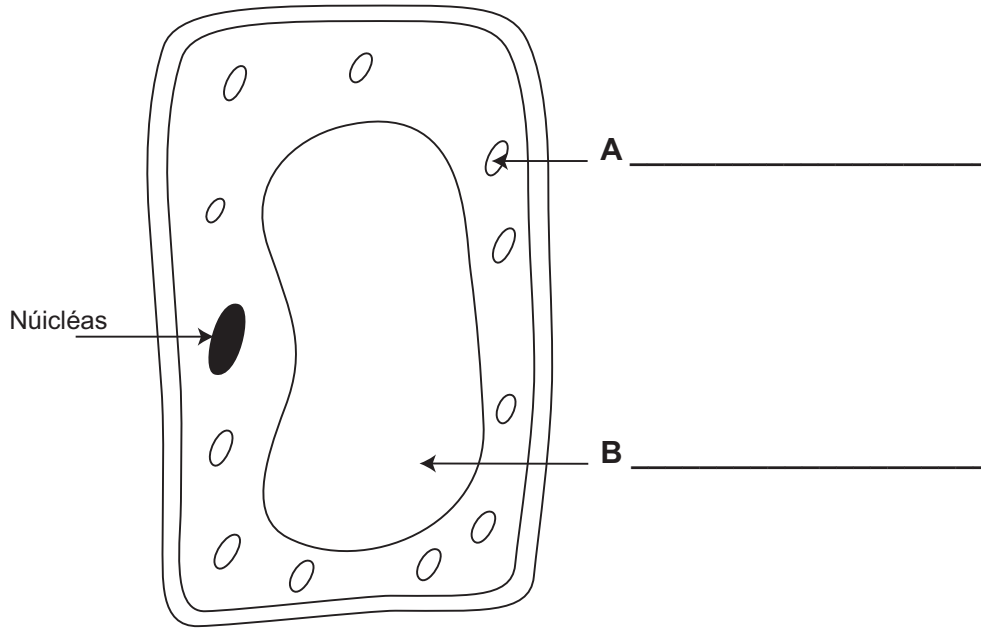
Marc Iomlán



6737.02

1 Bhreathnaigh Áine an chill seo trí mhicreascóp.

| Scrúdaitheoir Amháin | |
|----------------------|----------|
| Marcanna | Athmharc |



(a) Lipéadaigh cuid **A** agus cuid **B** ar an léaráid. [2]

(b) Luaigh dóigh amháin a raibh a fhios ag Áine gur cill planda a bhí i gceist anseo.

_____ [1]

(c) Luaigh feidhm atá leis an núicléas.

_____ [1]

- 2 (a) Comlánaigh an tábla seo faoi vitimíní agus an fhoinse atá acu san aiste bia.

| Vitimín | Foinse |
|-----------|---------------|
| | Toradh citris |
| Vitimín D | |

[2]

- (b) (i) Ainmnigh an tástáil bia a d'úsáidfeá le briosca a thástáil do shiúcra.

_____ [1]

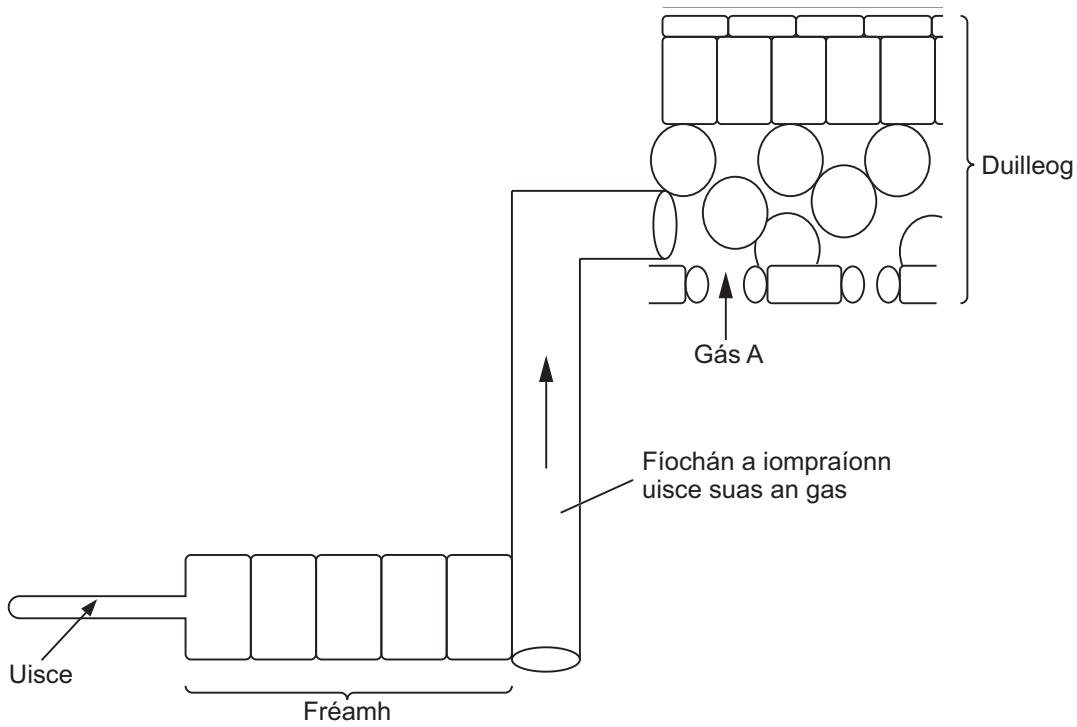
- (ii) Cuir síos ar an toradh a gheofá dá mbeadh siúcra ann.

_____ [1]

| Scrúdaitheoir Amháin | |
|----------------------|----------|
| Marcanna | Athmharc |
| | |

3 Taispeánann an léaráid struchtúir a bhíonn i gceist in iompar plandaí.

| Scrúdaitheoir Amháin | |
|----------------------|----------|
| Marcanna | Athmharc |



(a) An léaráid agus do chuid eolais féin in úsáid, ainmnigh:

(i) an cineál cille a ionsúnn uisce ón ithir;

_____ [1]

(ii) an fíochán a iompraíonn uisce suas an gas.

_____ [1]

(b) Má choinnítear an planda sa **dorchadas**, ainmnigh gás A a théann isteach sa duilleog trí na stómataí.

_____ [1]

5 Anseo thíos tá liosta de chéimeanna a bhíonn i gceist agus tástáil stáirse á déanamh ar dhuilleog.

Níl na céimeanna san ord ceart.

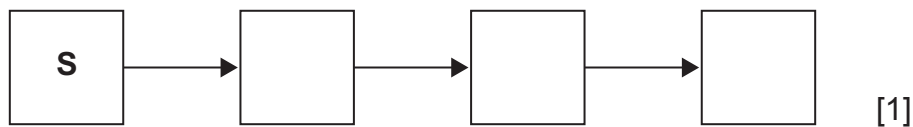
Céim P: Cuirtear iaidín leis

Céim Q: Fiuchtar an duilleog in alcól

Céim R: Cuirtear an duilleog in uisce te le go mbeidh sí bog

Céim S: Fiuchtar an duilleog in uisce

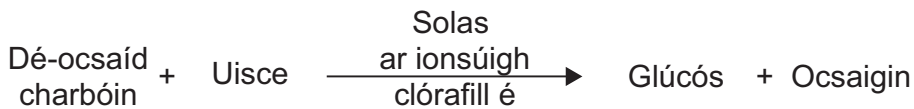
(a) Líon isteach na boscaí leis an ord ina ndéantar na céimeanna seo a chomhlánú.



(b) Cad chuige a bhfiuchtar an duilleog in alcól (Céim Q)?

_____ [1]

(c) Anseo thíos tá an chothromóid d'fhótaisintéis.



An glúcós a dhéantar, luaigh dóigh amháin a n-úsáideann an planda é.

_____ [1]

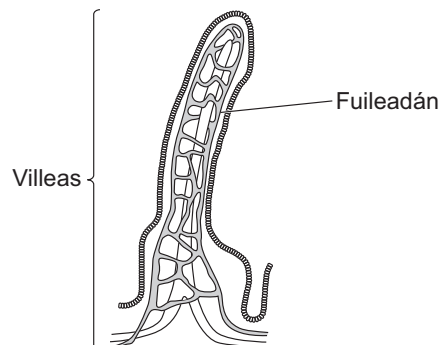
6 I ndíleá, bristear móilíní móra bia síos ina móilíní níos lú is féidir a ionsú.

(a) Comhlánaigh an tábla thíos faoi fheidhm einsímí i ndíleá.

| Einsím | Móilín mór bia | Móilín(i) beag(a) bia |
|-----------|----------------|-----------------------|
| Amaláis | Stáirse | Siúcra |
| Próitéáis | Próitéin | |
| Liopáis | Saill | |

[3]

(b) Taispeánann an léaráid vilneas ó chóras díleáite an duine.



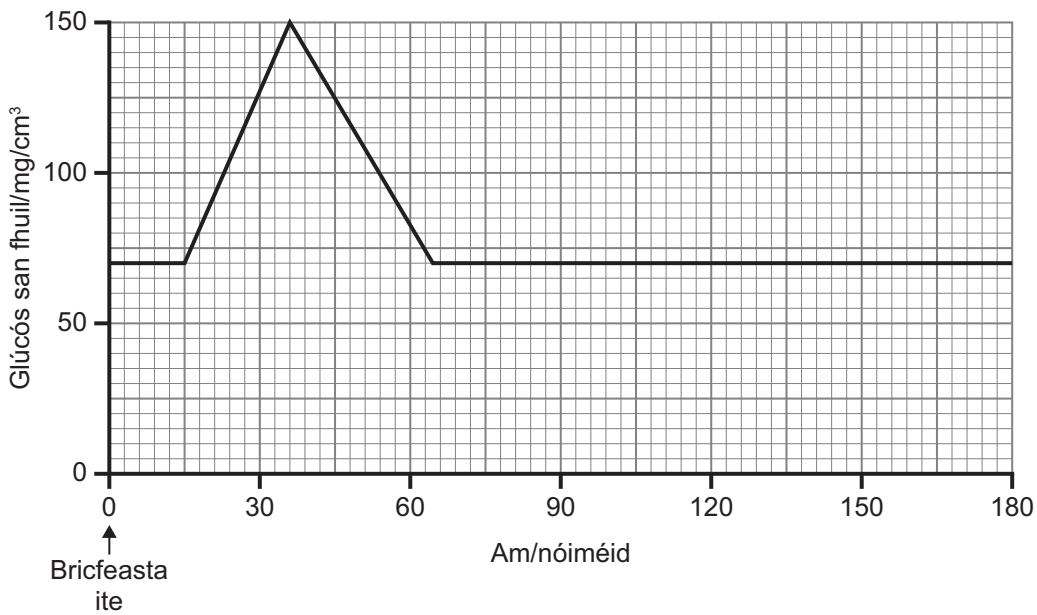
(i) Ainmnigh an chuid den chóras díleáite ina bhfuil villis.

_____ [1]

(ii) Mínigh an tábhacht a bhaineann leis na mílte vilneas a bheith sa chuid seo den chóras díleáite.

 _____ [2]

- 7 Taispeánann an graf athruithe ar na leibhéil glúcóis i bhfuil Mháire i ndiaidh di bricfeasta a ithe.



- (a) Níor thosaigh an leibhéal glúcóis san fhuil ag méadú go ceann 15 nóiméad i ndiaidh do Mháire an bricfeasta a ithe. Cad chuige, dar leat?

_____ [1]

- (b) Ainmnigh an hormón a thugann ar an leibhéal glúcóis san fhuil titim go dtí an gnáthleibhéal arís.

_____ [1]

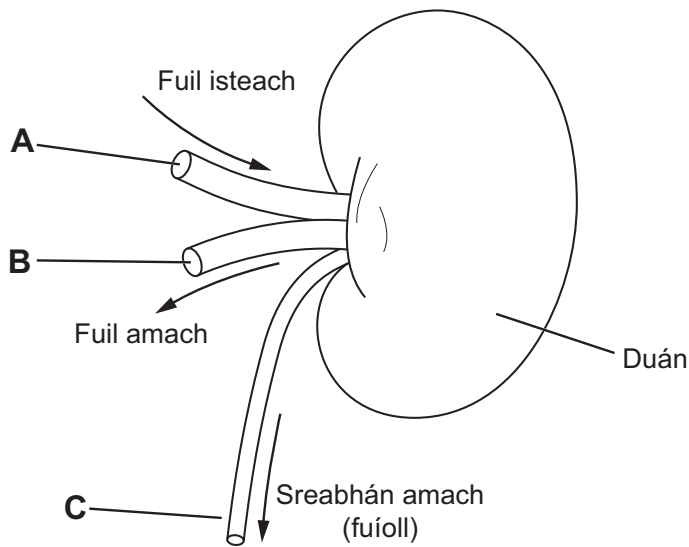
- (c) Luaigh dóigh amháin a dtugann an hormón seo ar na leibhéil glúcóis a bheith ag titim.

_____ [1]

| Scrúdaitheoir Amháin | |
|----------------------|----------|
| Marcanna | Athmharc |
| | |

8 Is é an duán a rialaíonn méid an uisce sa chorp agus a bhaineann fuíoll ar shiúl ón fhuil.

| | |
|----------------------|----------|
| Scrúdaitheoir Amháin | |
| Marcanna | Athmharc |



(a) Ainmnigh fuileadán **A**.

_____ [1]

(b) Luaigh substaint amháin a mbeifeá ag súil leis a bheith ag leibhéal tiúchana is airde i bhfuileadán **A** i gcomparáid le fuileadán **B**.

_____ [1]

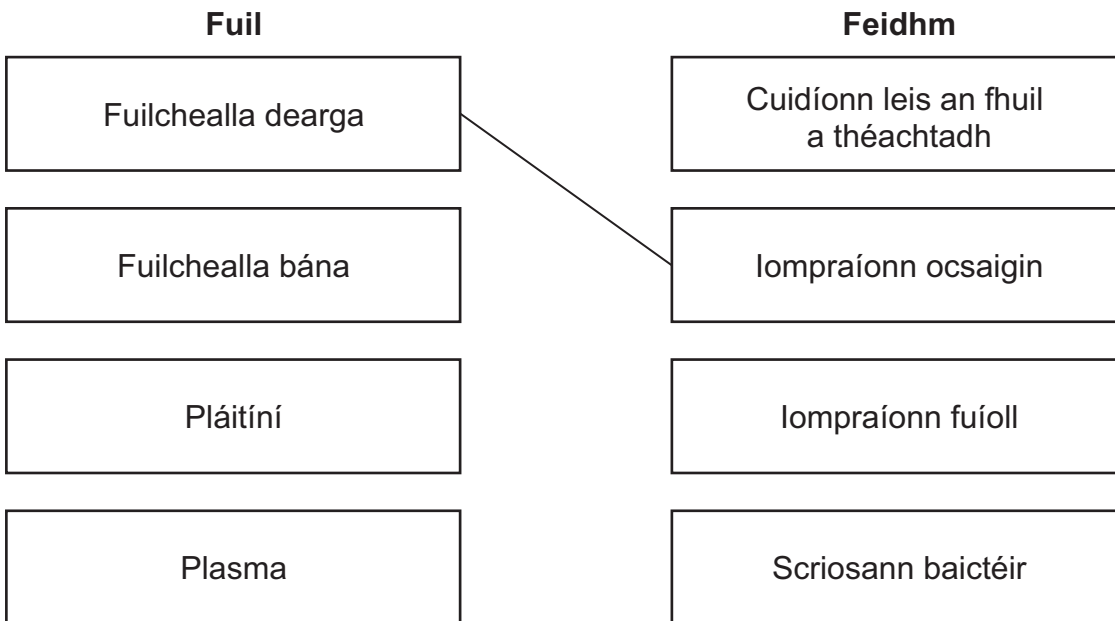
(c) Cá háit a dtógtar an sreabhán in **C** lena stóráil go ceann tamaill?

_____ [1]

9 Cealla, plasma agus pláitíní atá san fhuil.

(a) Tarraing líne amháin ó gach comhábhar fola go dtí an fheidhm aige.

Tá ceann amháin déanta.



[2]

(b) Is é an t-artaire corónach a sholáthraíonn fuil don croí.

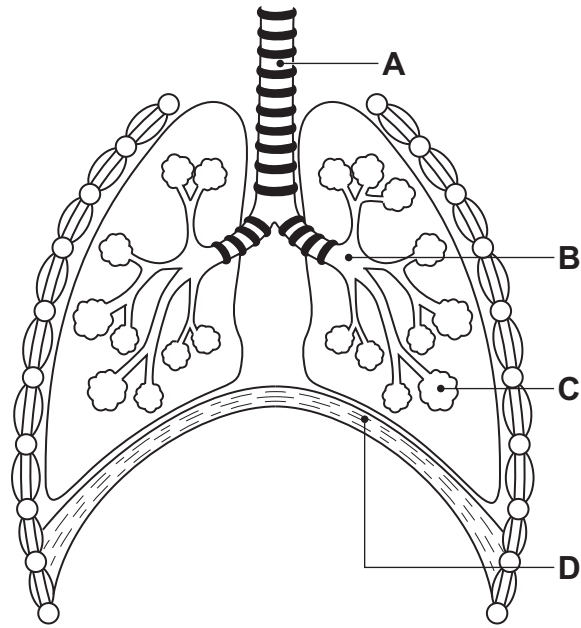
Is féidir go mbeidh taom croí ag duine mar gheall ar bharraíocht saill ainmhíoch a ithe. Mínigh cad chuige.

[3]

| Scrúdaitheoir Amháin | |
|----------------------|----------|
| Marcanna | Athmharc |
| | |

10 Taispeánann an léaráid thíos córas riospráide an duine.

| | |
|----------------------|----------|
| Scrúdaitheoir Amháin | |
| Marcanna | Athmharc |



(a) Cé acu litir, **A**, **B**, **C** nó **D** atá ag díriú ar bhroncas?

_____ [1]

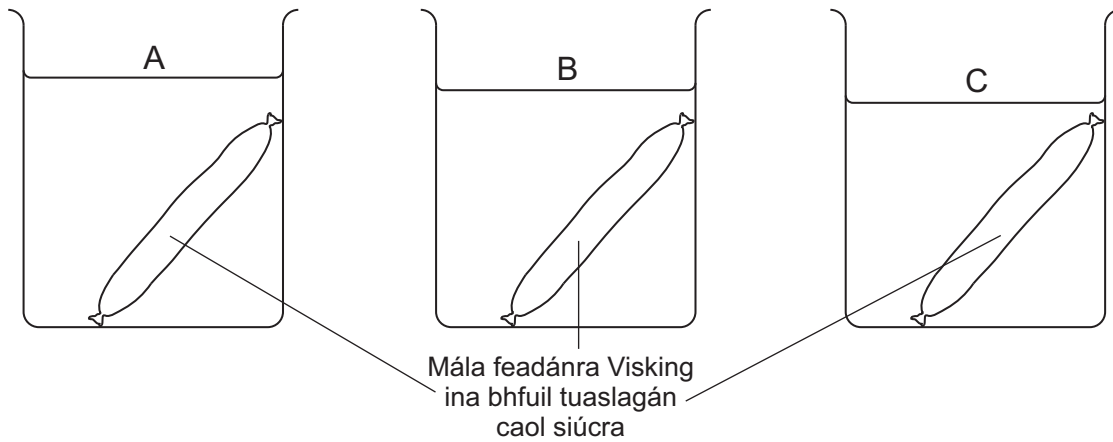
(b) Ainmnigh an próiseas trína dtéann ocsaigin ó na hailbheolais isteach san fhuil.

_____ [1]

(c) Déan cur síos agus tabhair míniú ar mheicníocht an ionanálaithe (ag anáilú isteach).

_____ [4]

- 11 Líon Pól 3 mhála feadánra Visking le tuaslagán de shiúcra caol mar a thaispeánann an léaráid. Tá feadánra Visking tréscailteach go roghnaitheach. Ansin, chuir sé mála amháin i ngach ceann de na 3 eascra A, B agus C. Bhí uisce i gceann amháin de na heascraí, bhí tuaslagán caol siúcra i gceann eile acu agus bhí tuaslagán tiubhaithe siúcra sa cheann eile.



I ndiaidh do Phól na málaí a mheá, d'fhág sé sna heascraí iad go ceann uair an chloig. Bhain sé na málaí amach ansin, thriomaigh sé an farasbarr leachta ar an taobh amuigh agus mheáigh sé arís iad. Tá na torthaí sa tábla seo thíos.

| Eascra | Mais an mhála feadánra Visking ar dtús/g | Mais an mhála feadánra Visking i ndiaidh uair an chloig/g | Athrú sa mhais/g |
|--------|--|---|------------------|
| A | 10.0 | 14.9 | +4.9 |
| B | 10.0 | 10.0 | 0 |
| C | 10.0 | 6.4 | -3.6 |

- (a) Agus na torthaí in úsáid agat, faigh amach cén sreabhán a bhí i ngach ceann de na heascraí. Scríobh litir an eascra chirt sa bhosca chuí.

Tuaslagán tiubhaithe siúcra – eascra

Tuaslagán caol siúcra – eascra [2]

- (b) Mínigh cad chuige ar tháinig méadú ar mhais an fheadánra Visking in eascra A.

[3]

| Scrúdaítheoir Amháin | |
|----------------------|----------|
| Marcanna | Athmharc |
| | |

12 (a) Ainmnigh an cineál de mhíocorgánach atá ina chúis leis an ghalair borrfhéist choise.

_____ [1]

(b) Cuir síos ar an dóigh a gcosnaíonn an corp é féin ar bhaictéir atá i ndiaidh dul isteach i sruth na fola.

_____ [3]

SEO DEIREADH AN SCRÚDPHÁIPÉIR

| Scrúdaitheoir Amháin | |
|----------------------|----------|
| Marcanna | Athmharc |
| | |

Cuireadh isteach ar chead chun an t-ábhar cóipchirt uile a atáirgeadh.
I gcásanna áirithe is féidir nár éirigh le CCEA teagmháil a dhéanamh le húinéirí cóipchirt agus beidh sé sásta na hadmhálacha sin a fágadh ar lár a chur ina gceart amach anseo ach é a chur ar an eolas.