



General Certificate of Secondary Education  
2008–2009

## Eolaíocht: Teastas Dúbailte (Modúlach)

Orgánaigh Bheo agus Próisis na Beatha  
Triail Deireadh Modúil  
Bonnsraith

# A

[GDA01]

DÉ CÉADAOIN 25 FEABHRA 2009, MAIDIN

Uimhir Lárionaid

71

Uimhir Iarrthóra

AM

45 nóiméad.

### TREOIR D'IARRTHÓIRÍ

Scríobh d'Uimhir Lárionaid agus d'Uimhir Iarrthóra sna spásanna chuige sin ag barr an leathanaigh seo.

Scríobh do fhreagraí sna spásanna chuige sin sa cheistpháipéar seo. Freagair **gach ceann** de na **3** cheist **déag**.

### EOLAS D'IARRTHÓIRÍ

Is é 50 an marc iomlán don pháipéar seo.

Léiríonn figiúirí idir lúbíní ar thaobh na lámhe deise de leathanaigh na marcanna atá ag dul do gach ceist nó do gach cuid de cheist.

Don Scrúdaitheoir amháin	
Uimhir Ceiste	Marcanna
1	
2	
3	
4	
5	
6	
7	
8	
9	
10	
11	
12	
13	

Marc Iomlán

1 Tá cuid de struchtúr an choirp sa liosta seo thíos.

**Stéig mhór : Ae : Stéig bheag : Duán : Lamhnán**

Meitseáil an struchtúr ceart lena fheidhm tríd an tábla a chomhlánú.

Nótáil: Ní úsáidfeair ach **3 cinn** de na struchtúir thuas sa tábla.

Struchtúr coirp	Feidhm
	Scagann an fhuil le fuíoll a bhaint ar shiúl
	Ionsúnn bia díleáite
	Stóráilann fual

[3]

2 (a) Taispeánann an fhaisnéis sa tábla thíos an ról agus an fhoinse atá ag mianraí agus vitimíní riachtanacha áirithe. Comhlánaigh an tábla trí na codanna atá ar iarraidh a chur isteach.

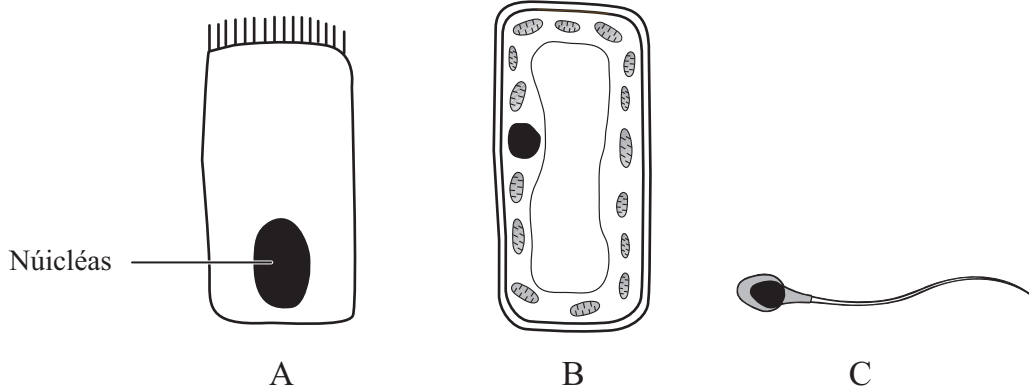
Mianra/vitimín	Ról sa chorp	Foinse mhaith bia
Cailciam	(i)	Cáis
(ii)	Riachtanach le haghaidh fuilcheall dearg	Ae
Vitimín C	Craiceann folláin	(iii)
Vitimín D	(iv)	Ola ae troisc

[4]

(b) Ainmnigh an ceimiceán a úsáidtear chun tástáil le haghaidh vitimín C.

[1]

3 Taispeánann an léaráid cealla sainfheidhmeacha.



(a) Úsáid an fhaisnéis sa léaráid lena mhíniú cad é mar atá a fhios agat gur cill phlanda í cill B.

\_\_\_\_\_ [1]

(b) Luaigh áit **amháin** sa chorp mar a mbíonn cill A.

\_\_\_\_\_ [1]

(c) Ainmnigh na struchtúir ghéiniteacha a bhíonn i láthair i núicléas na cille.

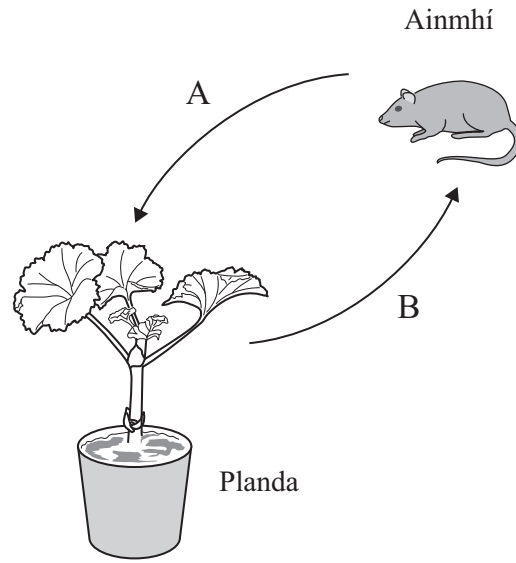
\_\_\_\_\_ [1]

(d) Is galar ar chealla é ailse. Cad é is ailse ann?

\_\_\_\_\_ [1]

Scrúdaitheoir Amháin	
Marcanna	Athmharc

4 Taispeánann an léaráid thíos malartú gáis in orgánaigh bheo faoi **sholas an lae**.



(a) Ainmnigh gás A.

\_\_\_\_\_ [1]

(b) Ainmnigh an próiseas a úsáideann gás B san ainmhí.

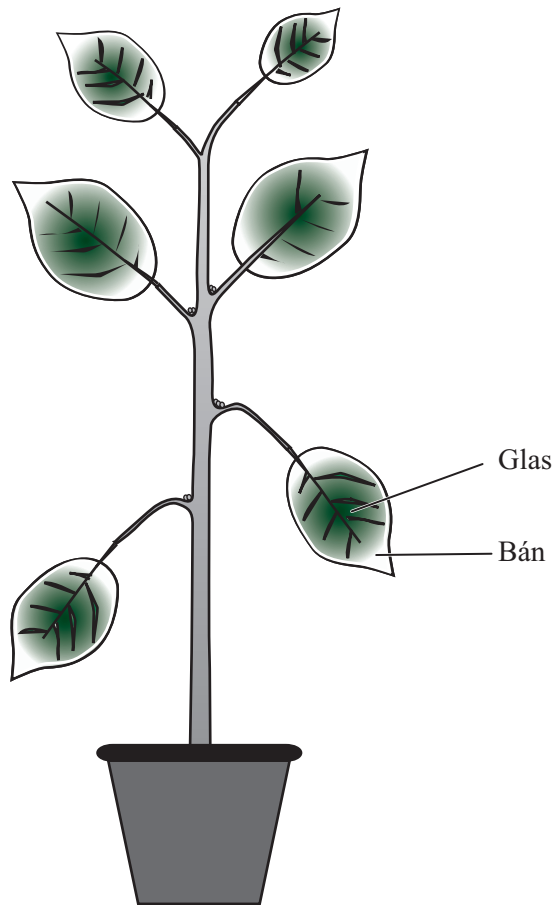
\_\_\_\_\_ [1]

(c) Ainmnigh na struchtúir sa duilleog trína dtarlaíonn malartú gáis.

\_\_\_\_\_ [1]

Scrúdaitheoir Amháin	
Marcanna	Athmharc

- 5 Taispeánann an léaráid planda breachnaithe a úsáideadh i dturgnamh ar fhótaisintéis. Cuireadh an planda seo faoin solas ar feadh roinnt uaireanta an chloig agus ansin baineadh ceann amháin de na duilleoga ar shiúl agus rinneadh tástáil stáirse uirthi.



Tá duilleog bhreachnaithe glas sa lár agus bán thart ar na himill.

- (a) Ainmnigh an tsubstaint a bhíonn sa chuid ghlas den duilleog ach nach mbíonn sa chuid bán.

\_\_\_\_\_ [1]

- (b) Agus an tástáil stáirse á déanamh, cuir síos ar an dóigh a mbainfí an dath glas den duilleog.

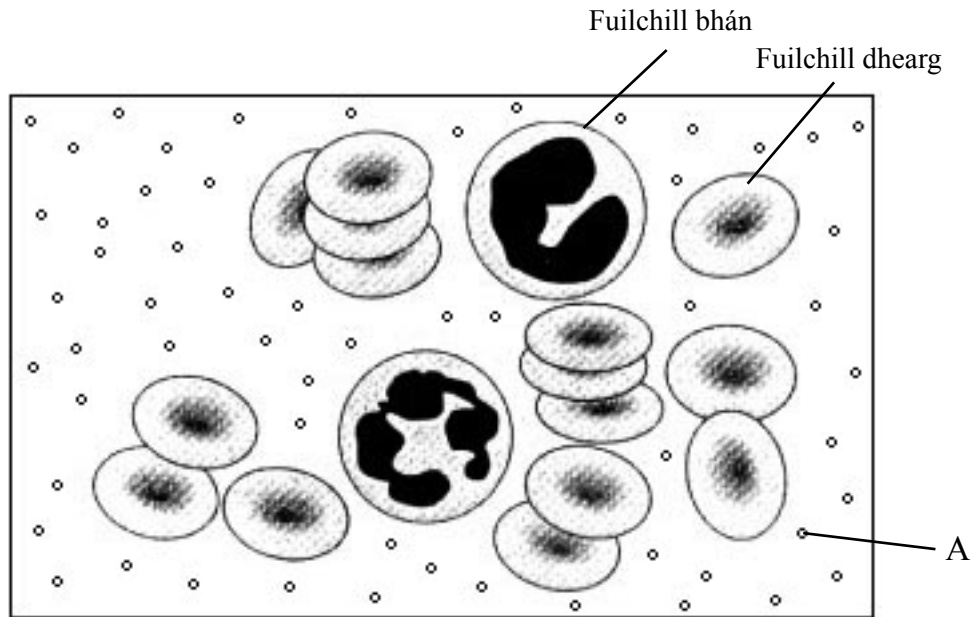
\_\_\_\_\_  
 \_\_\_\_\_ [2]

- (c) Úsáidtear iaidín le tástáil stáirse a dhéanamh. I ndiaidh go gcuirtear iaidín leis an duilleog ar baineadh an dath di, cén dath a mbeifeá ag súil leis a bheith ar:

(i) lár na duilleoige \_\_\_\_\_

(ii) imill na duilleoige? \_\_\_\_\_ [2]

6 Anseo thíos tá smearadh fola.



(a) Gan ach an léaráid in úsáid, luaigh **dhá** dhifear idir fuilchealla bána agus fuilchealla dearga.

1. \_\_\_\_\_

2. \_\_\_\_\_ [2]

(b) Ainmnigh na struchtúir chille (A) a bhíonn i gceist le fuiltéachtadh.

\_\_\_\_\_ [1]

7 (a) Comhlánaigh an tábla faoi éifeachtaí drugaí ar dhuine.

Druga	Sampla den druga	Éifeacht ar chorp
Spreagthach	Caiféin	
	Eactais	Athraíonn sé staid na hintinne

[2]

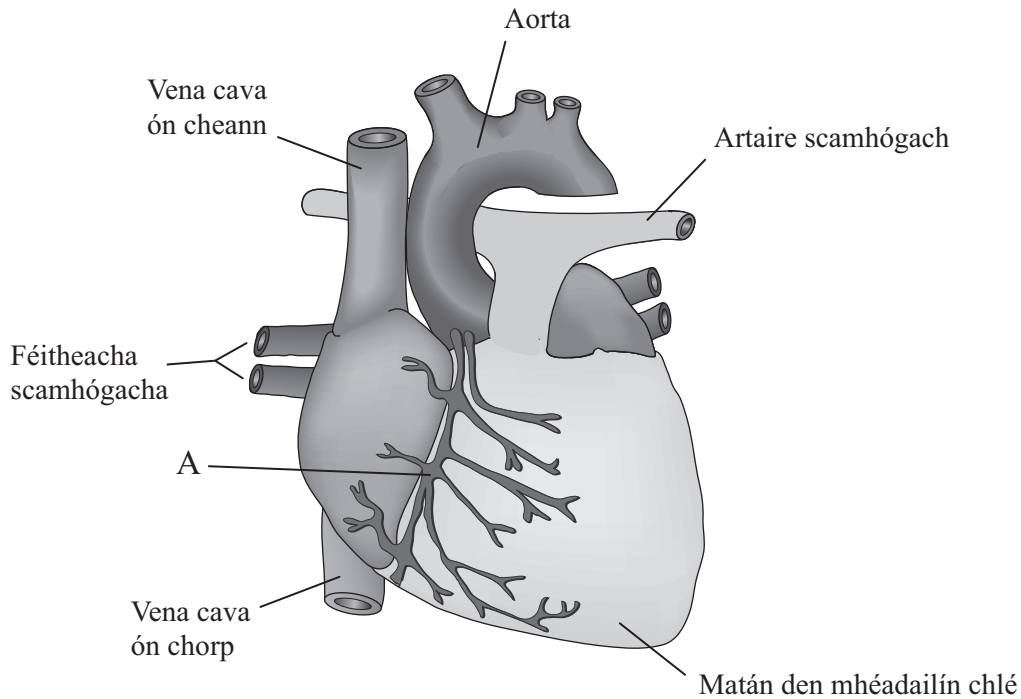
(b) Cad chuige a molann dochtúirí antaibheathaigh?

[1]

Scrúdaitheoir Amháin	
Marcanna	Athmharc

8 Taispeánann an léaráid cuma sheachtrach chroí an duine.

Scrúdaitheoir Amháin	
Marcanna	Athmharc



(a) Ar an léaráid, marcáil, leis an litir D, fuileadán a iompraíonn fuil dhí-ocsaiginithe. [1]

(b) Bac san fhuileadán atá lipéadaithe A is cúis le taom croí. Ainmnigh fuileadán A. [1]

\_\_\_\_\_

(c) Luaigh **dhá** athrú ar stíl mhaireachtála a d'fhéadfadh baol taom croí a laghdú. [2]

1. \_\_\_\_\_

2. \_\_\_\_\_



9 (a) Comhlánaigh an tábla seo thíos ar iompar i bplandaí.

Ainm an fhíocháin	An tsubstaint atá á hiompar
Xiléim	(i)
(ii)	Siúcra

[2]

(b) Cad chuige, dar leat, a bhfaighidh planda bás mura mbíonn siúcra á iompar?

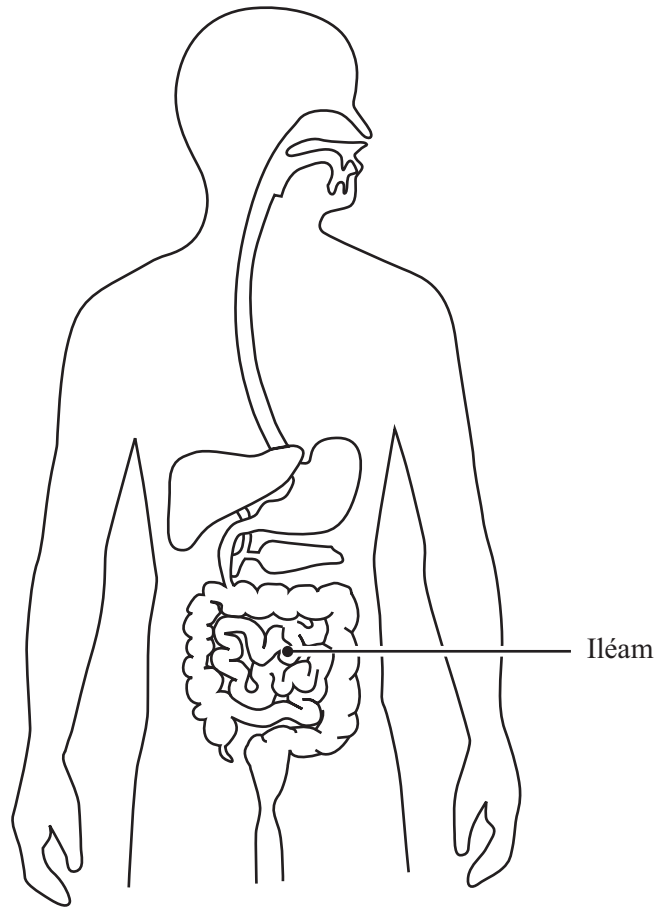
[1]

Scrúdaitheoir Amháin	
Marcanna	Athmharc



11 Taispeánann an léaráid córas díleáite an duine.

Scrúdaitheoir Amháin	
Marcanna	Athmharc



© Adapted with the permission of Nelson Thornes Ltd from *New Biology for You* by Gareth Williams, ISBN 978 0 7487 8325 0 first published in 2006

(a) Ar an léaráid, lipéadaigh an t-ae leis an litir A. [1]

(b) Déan cur síos agus tabhair míniú ar dhóigh amháin a bhfuil an t-iléam oiriúnaithe dá fheidhm.

---

---

[2]

(c) Cuir síos ar ghníomhú domlais i ndíleá.

---

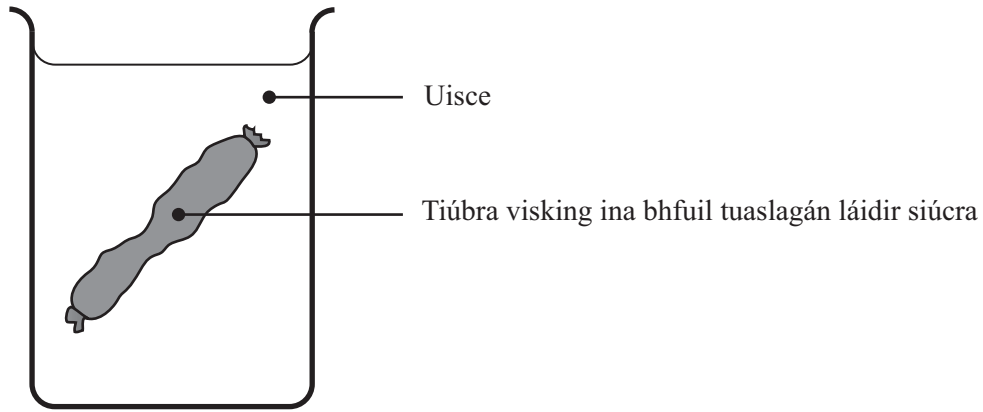
---

---

[2]

12 Is scannán páirt-tréscailteach é tíubra visking.

Snaidhmeadh fad de thiúbra visking ag foirceann amháin agus líonadh le tuaslagán láidir siúcra ansin é. Snaidhmeadh an foirceann uachtair den tíubra ansin agus cuireadh an tíubra isteach in easra d'uisce.



Déan cur síos agus tabhair míniú ar a dtarlóidh sa turgnamh seo i ndiaidh tamaill.

---

---

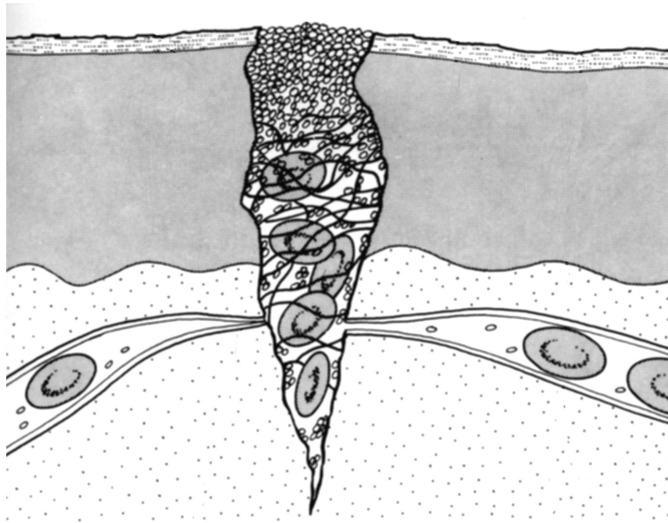
---

---

[3]

Scrúdaitheoir Amháin	
Marcanna	Athmharc

13 Nuair a bhíonn gearradh ar dhuine foirmíonn téachtán fola ar dhromchla an chraicinn mar a thaispeántar thíos.



Foinse: *Biology: Mary Jones and Geoff Jones, Cambridge University Press, 1987*

(a) Seachas cosc a chur ar bhaictéir a dhul isteach, luaigh buntáiste **amháin** eile a bhaineann le fuiltéachtadh.

\_\_\_\_\_ [1]

(b) Má théann baictéir isteach trí ghearradh, mínigh na dóigheanna a gcuireann an corp in éadan ionfhabhtú baictéar.

\_\_\_\_\_  
\_\_\_\_\_  
\_\_\_\_\_  
\_\_\_\_\_  
\_\_\_\_\_ [4]

---

**SEO DEIREADH AN SCRÚDPHÁIPÉIR**

---

Scrúdaitheoir Amháin	
Marcanna	Athmharc





Cuireadh isteach ar chead chun an t-ábhar cóipchirt uile a atáirgeadh.  
I gcásanna áirithe is féidir nár éirigh le CCEA teagmháil a dhéanamh le húinéirí cóipchirt agus beidh sé sásta na hadmhálacha sin a fágadh ar lár a chur ina gceart amach anseo ach é a chur ar an eolas.