



Rewarding Learning

General Certificate of Secondary Education
2012

Uimhir Lárionaid

--	--	--	--	--

Uimhir Iarrthóra

--	--	--	--

Teicneolaíocht Faisnéise agus Cumarsáide (Cúrsa Iomlán)

Aonad 3: Tuiscint ar Chórais TFC
atá i nGnáthúsáid an Lae agus
na hImpleachtaí atá ann don
Duine Aonair, d'Eagraíochtaí, don
tSochaí agus don Domhan Mór

[GIT31]

DÉ HAOINE 1 MEITHEAMH, MAIDIN

AM

2 uair an chloig.

TREOIR D'IARRTHÓIRÍ

Scríobh d'Uimhir Lárionaid agus d'Uimhir Iarrthóra sna spásanna chuige sin
ag barr an leathanaigh seo.

Scríobh do fhreagraí sna spásanna chuige sin sa scrúdpháipéar seo.

Comhlánaigh le peann gorm nó le peann dubh. **Ná scríobh le peann luaidhe
ná le peann glóthaí.**

Freagair **gach ceann** de na **cúig** cheist **déag**.

EOLAS D'IARRTHÓIRÍ

Is é 180 an marc iomlán don pháipéar seo.

Léiríonn figiúirí idir lúibíní ar thaobh na lámhe deise de leathanaigh na
marcanna atá ag dul do gach ceist nó do gach cuid de cheist.

Measúnófar caighdeán na cumarsáide scríofa i gceisteanna **4(a)**, **5(d)**, **8(b)**,
14(g)(i) agus **14(g)(ii)**.

I gceist 1 cuir an litir chuí sa spás chuige sin.

Scrúdaitheoir Amháin

Marcanna Athmharc

1 (a) Roghnaigh an gléas is fóirsteanáí le grianghraf priontáilte a ionchur i ríomhaire.

- A** Físcheamara
- B** Scanóir
- C** Ceap Rianaithe
- D** Ceamara Digiteach

Freagra _____ [1]

(b) Tá scáileáin tadhail an-choitianta in áiteanna poiblí anois. Roghnaigh míbhuntáiste **amháin** a bhaineann le scáileáin tadhail.

- A** Tá cuid mhór traenála de dhíth lena n-úsáid
- B** Is féidir go gcuirfidh fuaim isteach ar ionchur na faisnéise
- C** Is féidir go n-éireoidh an scáileán salach agus deacair le húsáid
- D** Tá roghanna éagsúla ar fáil don úsáideoir i gcónaí

Freagra _____ [1]

(c) Roghnaigh, ón liosta seo thíos, an gléas aschurtha a tháirgeann na hasphriontaí is lú caighdeán.

- A** Scairdphrintéir
- B** Breacaire Druma
- C** Printéir Tuinseamhach
- D** Printéir Léasair

Freagra _____ [1]

(d) Is ailtire é Ailín agus ba mhaith leis pleananna an tí atá deartha aige a phriontáil. Cén gléas ba chóir dó a úsáid?

- A Breacaire Plánach
- B Printéir Léasair Daite
- C Ceap Rianaithe
- D Digiteoir Grafaicí

Freagra _____ [1]

(e) Tá scáileán TLC (LCD) ar ríomhaire glúine Liam. Forbair an t-acrainm TLC (LCD).

- A Taispeáint Léas Criostail
- B Taispeáint Leachta Comhdhlúth
- C Taispeáint Léis Chomhdhlúth
- D Taispeáint Leacht Criostail

Freagra _____ [1]

(f) Roghnaigh úsáid atá fóirsteanach le haghaidh cuimhne thaisce.

- A Leis na teoracha is deireanaí a úsáideadh a stóráil
- B Le sonraí a stóráil go buan lena rochtain go gasta
- C Leis an chlár bútála don chóras oibriúcháin a stóráil
- D Leis na tiománaithe do ghléasanna forimeallacha atá ceangailte den ríomhaire a stóráil

Freagra _____ [1]

Scrúdaitheoir Amháin	
Marcanna	Athmharc

[Tiontaigh an leathanach

(g) Roghnaigh fáth **amháin** a stóráiltear scannáin HD ar dhioscaí Blu-ray seachas ar DVD ROM.

- A Tá an rochtain níos gasta ar dhiosca Blu-ray agus is féidir, mar sin, an scannán a lódáil níos gasta
- B Tá toilleadh stórais níos airde ag diosca Blu-ray agus is féidir, mar sin, níos mó sonraí faoin scannán a stóráil
- C Ní féidir eagarthóireacht a dhéanamh ar dhiosca Blu-ray agus ní féidir leis an úsáideoir, mar sin, an scannán a chóipeáil
- D Tá diosca Blu-ray níos lú de réir méide agus is féidir, mar sin, é a chur isteach i seinnteoir Blu-ray ar an teilifíseán

Freagra _____ [1]

(h) Roghnaigh an ráiteas a mhíníonn mar is ceart an difear idir CD ROM agus CD-R.

- A Is féidir sonraí nua a scríobh go dtí CD-R ach ní féidir iad a scríobh go dtí CD ROM
- B Tá toilleadh stórais níos airde ag CD ROM ná mar atá ag CD-R
- C Is féidir sonraí nua a scríobh go dtí CD ROM ach ní féidir iad a scríobh go dtí CD-R
- D Tá toilleadh stórais níos ísle ag CD ROM ná mar atá ag CD-R

Freagra _____ [1]

(i) Tá CRR (RAM) ag gach ríomhaire. Forbair an t-acrainm CRR (RAM).

- A Cuimhne Rathúil Rochtana
- B Cuimhne Rianta Rochtana
- C Cuimhne Randam Rochtana
- D Cuimhne Réadúil Rochtana

Freagra _____ [1]

Scrúdaitheoir Amháin	
Marcanna	Athmharc

(j) Roghnaigh an sainmhíniú ceart don téarma stóras neamhluaineach.

- A Stóras a choinníonn sonraí nuair atá an chumhacht múchta, fiú
- B Stóras a chailleann sonraí nuair atá an chumhacht múchta
- C Stóras a úsáidtear le haghaidh cuimhne thaisce
- D Stóras atá ceangailte den ríomhaire le cábla

Freagra _____ [1]

(k) Roghnaigh an ráiteas a léiríonn gléasanna stórais in ord de réir toillte ón cheann is lú go dtí an ceann is mó.

- A CD ROM, DVD ROM, Blu-ray
- B Blu-ray, CD ROM, DVD ROM
- C DVD ROM, Blu-ray, CD ROM
- D Blu-ray, DVD ROM, CD ROM

Freagra _____ [1]

(l) Cén ceann de na roghanna seo a leanas a bhfuil gné ann **nach** mbíonn ar fáil nuair atá bogearraí láithreoireachta ilmheán in úsáid?

- A Naisc físe agus hipearnaisc á gcur leis
- B Trasdulta beochana agus trasdulta sleamhnáin á gcur leis
- C Sonraí fuaime agus sonraí scagtha á gcur leis
- D Cnaipí gnímh agus formáidiú téacs á gcur leis

Freagra _____ [1]

Scrúdaitheoir Amháin	
Marcanna	Athmharc

[Tiontaigh an leathanach

(m) Fágann pacáistí láithreoireachta áirithe gur féidir máistirshleamhnán a chruthú. Cad é is máistirshleamhnán ann?

- A** Sleamhnán ar féidir na sleamhnáin uilig eile sa láithreoireacht a oscailt uaidh
- B** Sleamhnán a chuirtear isteach ag tús na láithreoireachta agus a bhfuil an ceannteideal air
- C** Sleamhnán ina stóráiltear na comhaid físe agus na comhaid fuaimne uilig don láithreoireacht
- D** Sleamhnán a nuashonraíonn an t-ábhar atá ar na sleamhnáin uilig a rinneadh uaidh nuair a dhéantar eagarthóireacht air

Freagra _____ [1]

(n) Cén ceann de na roghanna seo a leanas nach féidir a úsáid leis an seicheamh ina bhfeictear sleamhnáin i láithreoireacht a athrú?

- A** Cnaipí Gnímh
- B** Hipearnaisc
- C** Baill theo
- D** Beochaintí

Freagra _____ [1]

Scrúdaitheoir
Amháin

Marcanna Athmharc

Iomlán Cheist 1

- 2 Léigh an t-alt nuachta seo thíos a foilsíodh ar an suíomh Gréasáin de chuid an BBC.

Scrúdaitheoir
Amháin

Marcanna Athmharc

Téann víris ríomhaire isteach sa spás

Tá víreas ríomhaire beo beathach ar an Stáisiún Spáis Idirnáisiúnta (SSI).

Tá deimhnithe ag Nasa go bhfuil víreas, darb ainm Gammima. AG, i ndiaidh na ríomhairí glúine a tugadh go dtí an SSI in Iúil a ionfhabhtú.

Ba i Lúnasa 2007 a aimsíodh an péist ar an Domhan den chéad uair agus fanann sí i bhfolach ar ríomhairí ionfhabhtaithe agus í réidh na hainmneacha logála isteach atá ar chluichí coitianta ar líne a ghoid.

© From BBC News at bbc.co.uk/news

- (a) Cad é is víreas ann?

[2]

- (b) Cén cineál víris é Gammima.AG?

[1]

- (c) Cuir síos ar an dóigh a mbíonn víris amhail Gammima.AG ag feidhmiú.

[2]

- (d) Ainmnigh **dhá** fhoinse a d'fhéadfadh a bheith ann do víris ar aon ríomhchóras ar bith.

1. _____

2. _____ [2]

[Tiontaigh an leathanach

(e) Na daoine sin a chruthaíonn víris ríomhaire, cén dlí atá á shárú acu?

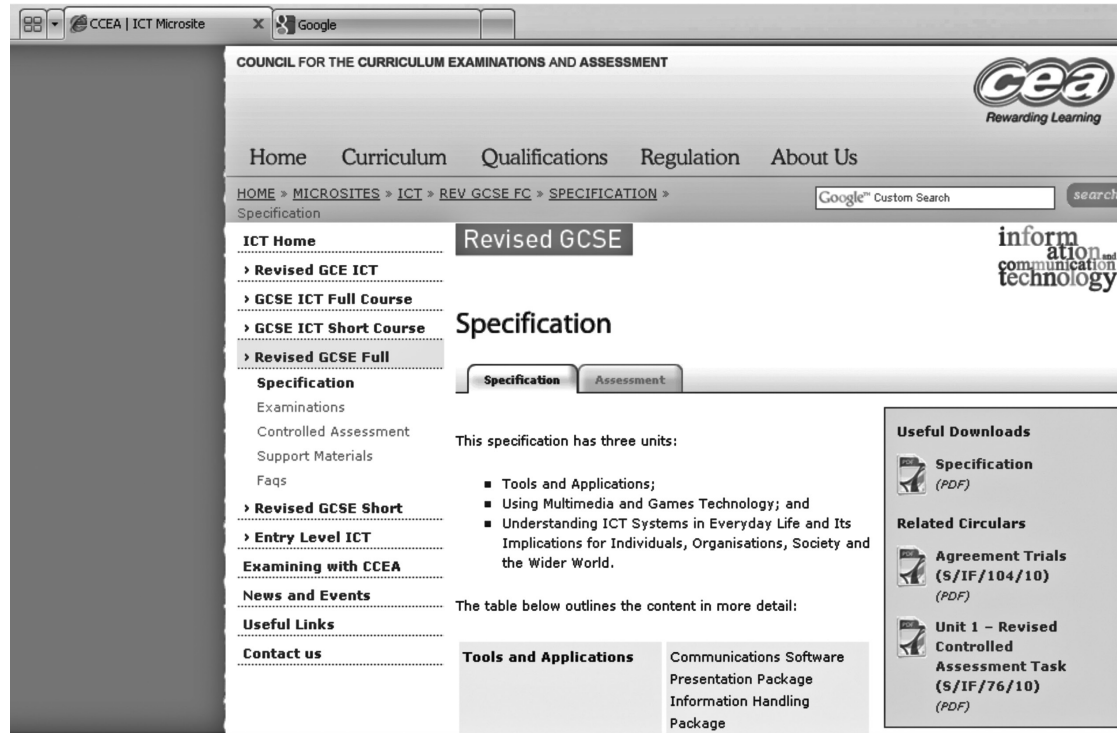
_____ [1]

Scrúdaitheoir Amháin	
Marcanna	Athmharc
Iomlán Cheist 2	

3 Caithfidh Ciara an tsonraíocht le haghaidh TFC GCSE a íoslódáil ó shuíomh Ghréasáin CCEA. Tá an ghabháil scáileáin a d'aimsigh Ciara anseo thíos.

(a) Cén suíomh Gréasáin eile atá oscailte ar ríomhaire Chiara faoi láthair?

[1]



(b) Is é www.ccea.org.uk/ict an URL don leathanach Gréasáin.

Luaigh cad é atá i gceist le gach ceann acu seo a leanas taobh istigh den URL.

(i) www _____ [1]

(ii) ccea.org.uk _____ [1]

(iii) ict _____ [2]

Scrúdaitheoir Amháin	
Marcanna	Athmharc

[Tiontaigh an leathanach

- (c) Tá cuid de na doiciméid ar fáil i bhformáid fdi (pdf). Ticeáil (✓) an dá fhreagra chearta maidir le comhaid fdi (pdf).

Ráiteas	Ticeáil (✓)
Tá bogearraí speisialta de dhíth le comhaid fdi (pdf) a léamh	
Is féidir comhaid fdi (pdf) a bhreathnú ar RP (PC) ach ní ar aon chineál eile ríomhaire	
Is féidir comhaid fdi (pdf) a bhreathnú ar ríomhairí a bhfuil córais oibriúcháin dhifriúla acu	
Ciallaíonn fdi (pdf) Filteán Doiciméid Iniompartha.	

[2]

- (d) Tá luaite ag múinteoirí gur chóir go mbeadh físeáin dhigiteacha agus podchraoltaí ar an suíomh Gréasáin ar féidir leo iad a úsáid.

- (i) Úsáid an liosta seo thíos agus comhlánaigh an tábla tríd an fhoráid comhaid is fóirsteanaí do gach comhad a chur isteach.

txt jpg rtf mp3 mp4

Comhad	Formáid Comhaid
Físeán	
Podchraoladh	
Grianghraif	

[3]

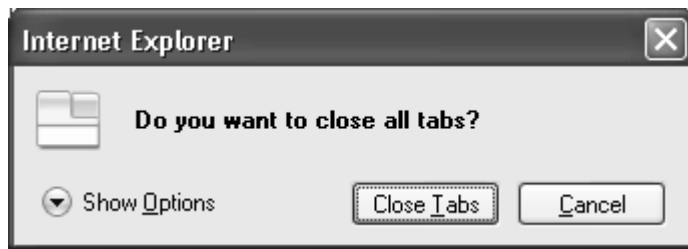
- (ii) Tá cuid den fhaisnéis ar fáil i gcomhad comhbhrúite nó zipeáilte. Luaigh **dhá** ghné a bhaineann leis an chineál comhaid seo.

1. _____

2. _____ [2]

Scrúdaitheoir Amháin	
Marcanna	Athmharc

(e) Nuair a bhí Ciara ag iarraidh an leathanach Gréasáin a dhruidim tháinig an bosca teachtaireachtaí seo thíos aníos.



Ticeáil (✓) dhá cheann de na ráitis seo a leanas atá **FÍOR** maidir le **táb** ar bhrabhsálaí Gréasáin.

Ráiteas	Ticeáil (✓)
Is féidir táb a úsáid le leathanaigh Ghréasáin a íoslódáil	
Is dóigh iad táib le faisnéis a uaslódáil go dtí suíomh Gréasáin	
Fágann táib go dtig leis an úsáideoir níos mó ná leathanach Gréasáin amháin a oscailt san fhuinneog bhrabhsálaí	
Is dóigh éasca iad táib le hathrú idir suíomhanna Gréasáin	

[2]

Scrúdaitheoir Amháin	
Marcanna	Athmharc
Iomlán Cheist 3	

[Tiontaigh an leathanach

4 Is láithreán líonraithe shóisialta é Spacebook. Baineann Áine Ní Mhurchú úsáid as.

- (a) Mínigh an téarma líonrú sóisialta agus luaigh 3 phársa comhairle a fhágfaidh go mbeidh Áine slán agus í ar líne.

Líonrú Sóisialta

Comhairle 1: _____

Comhairle 2: _____

Comhairle 3: _____

[8]

- (b) Fuair cara Áine amach go bhfuil duine éigin eile i ndiaidh cuntas a chur i dtreoir di. Níl an cuntas seo de dhíth uirthi. Luaigh pársa **amháin** comhairle le cara Áine faoin dóigh a dtiocfadh léi an fhadhb seo a réiteach.

[1]

Scrúdaitheoir Amháin

Marcanna Athmharc

Iomlán Cheist 4

5 Tá LAL (LAN) agus LAF (WAN) in úsáid i scoil Eoin le saoráidí TFC a chur ar fáil do na mic léinn.

(a) Forbair na hacrainmneacha seo a leanas:

(i) LAL (LAN) _____ [1]

(ii) LAF (WAN) _____ [1]

(b) Comhlánaigh an t-alt seo thíos trí na focail chuí a roghnú ón liosta chuige sin. Ná húsáid gach focal ach aon uair amháin.

SONRAÍ ROCHTAIN STÁISIÚN OIBRE

VÍREAS FREASTALAÍ COMHAD FORIMEALLAIGH

Is féidir le daoine _____ a roinnt nuair atá

LAL (LAN) in úsáid acu. Stóráilann _____

na _____ úsáideora uilig agus tig le húsáideoirí

logáil air ag aon _____ ar bith lena gcuid

comhad a rochtain. [4]

(c) Meaitseáil na Téarmaí Líonra seo a leanas leis an sainmhíniú ceart tríd an litir cheart a scríobh in aice leis an sainmhíniú.

Litir	Téarma Líonra
a	Ríomhaire
b	Ródaire
c	Cárta Comhéadan Líonra
d	Lasc
e	Prótacal
f	Printéir

Sainmhíniú	Litir
Sraith rialacha a mhíníonn cad é mar atá sonraí á n-aistriú thart ar líonra	
Gléas a fhágann gur féidir an LAL (LAN) a cheangal leis an Idirlíon	
Gléas a chaithfidh a bheith ar ríomhaire aonair lena cheangal leis an LAL (LAN)	
Gléas a chuireann pointe nasctha amháin ar fáil do ghrúpa ríomhairí	

[4]

[Tiontaigh an leathanach

(d) Seachas Ainm Úsáideora agus Pasfhocal, ainmnigh agus cuir síos ar 3 beart eile is féidir a úsáid le córais faisnéise a chosaint ar mhí-úsáid nó ar ionsaí.

Beart 1: _____

Cur síos: _____

Beart 2: _____

Cur síos: _____

Beart 3: _____

Cur síos: _____

[6]

Scrúdaitheoir
Amháin

Marcanna Athmharc

Iomlán Cheist 5

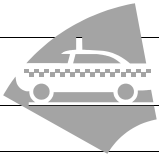


NÁ SCRÍOBH AR AN LEATHANACH SEO
(Leanann ceisteanna ar an chéad leathanach eile)

[Tiontaigh an leathanach

- 6 Cuireann TacsaíDuit seirbhís tacsáí ar fáil do chomhlachtaí áitiúla. Faigheann comhlachtaí sonrasc gach mí agus caithfidh siad an Méid Gan Íoc a íoc. Seo cuid den sonrasc do Mhairéad Uí Néill.

Scrúdaitheoir Amháin	
Marcanna	Athmharc

	A	B	C	D	E	F
1	Sonrasc TacsaíDuit					
2						
3	Ainm Custaiméara	<i>Mairéad Uí Néill</i>			Táille Iar-ama (Idir 00.30 agus 06:00)	15%
4	Seoladh Custaiméara	<i>1 Bóthar Eidhneáin</i>			CBL	20%
5		<i>An Seanmhullach</i>				
6		<i>BT5 7PT</i>				
7	Dáta	<i>05/05/2012</i>				
8	Mí	<i>Aibreán</i>				
9						
10	Dáta	Am	Sonraí	Táille	Táille Iar-ama	Costas Turais
11	04/04/2012	14:00	Óstán Darach go Halla an Bhaile	£ 5.00	Ní hea	£ 5.00
12	04/04/2012	18:20	Halla an Bhaile go Bóthar Eidhneáin	£ 7.70	Ní hea	£ 7.70
13	04/04/2012	05:30	Bóthar Eidhneáin go Stáisiún Traenach	£ 8.90	Is ea	£ 10.24
14	05/04/2012	17:55	Bóthar Eidhneáin go dtí an tAerfort	£ 82.50	Ní hea	£ 82.50
15	06/04/2012	01:00	Bóthar Eidhneáin go 37 Ascaill na bhFeá	£ 14.50	Is ea	£ 16.68
16	06/04/2012	10:00	Stáisiún Traenach go dtí óstán Darach	£ 12.50	Ní hea	£ 12.50
17						
18					lomlán	£ 134.62
19					CBL	£ 26.92
20					lomlán (CBL san áireamh)	£ 161.54
21						
22					Íocaíochtaí suas go dtí 30 Aibreán	£ 125.00
23					Méid Gan Íoc	£ 36.54

- (a) Cén ghné formáidithe a bhí in úsáid leis an cheannteideal Sonrasc TacsaíDuit a lárnú?

_____ [1]

- (b) Tá an cineál sonraí **téacs** sa scarbhileog. Liostaigh **dhá** chineál sonraí eile a bhí in úsáid sa scarbhileog seo.

1. _____

2. _____ [2]

(c) Sa tábla seo thíos, cuir tic (✓) in aice leis an fhoirmle a shíleann tú a bheidh i gcill F18.

Foirmle	Ticeáil (✓)
=Suim(F11+F16)	
=F11*F16	
=Suim(F11:F16)	

[1]

(d) Tá áireamh don méid gan íoc i gcill **F23**. Scríobh an dá thagairt cille a dhéanann an fhoirmle do chill F23.

Foirmle = (_____ – _____) [2]

(e) Cuirtear Táille Iar-ama de 15% leis an táille tacsáí má bhíonn sé de dhíth.

(i) Cad chuige ar gearradh Táille Iar-ama ar Mhairéad ar dhá cheann de na táillí tacsáí aici?

 _____ [1]

(ii) Bhí dearbhtagairt cille in úsáid leis an Táille Iar-ama a ríomh.

Cad é is dearbhtagairt cille ann?

 _____ [2]

Scrúdaitheoir Amháin	
Marcanna	Athmharc

[Tiontaigh an leathanach

(iii) Baineadh úsáid as foirmlí i gcill F13 agus i gcill F19.

Scríobh na dearbhtagairtí cille a bheadh in úsáid sna foirmlí seo.

F13 _____ [1]

F19 _____ [1]

Scrúdaitheoir Amháin	
Marcanna	Athmharc
Iomlán Cheist 6	

- 7 Díolann Áine cártaí lámhdhéanta. Baineann sí úsáid as struchtúr an bhunachair sonraí seo thíos le sonraí a choinneáil ar na custaiméirí agus ar na horduithe.

TáblaCustaiméara

Ainm Réimse	Cineál Sonraí
IDCustaiméara	UathUimhir
Teideal	Téacs
Sloinne	Téacs
Ainm	Téacs
Seoladh 1	Téacs
Seoladh 2	Téacs
Baile Mór	Téacs
Contae	Téacs
Postchód	Téacs

TáblaOrdaithe

Ainm Réimse	Cineál Sonraí
IDOrdaithe	UathUimhir
IDCustaiméara	Uimhir
CineálCárta	Téacs
Cainníocht	Uimhir

Is é IDCustaiméara an t-eochair-réimse sa TáblaCustaiméara.

- (a) Cad chuige a bhfuil eochair-réimse de dhíth sa TáblaCustaiméara?

_____ [1]

- (b) Seachas na cineálacha sonraí atá in úsáid sa TáblaCustaiméara agus sa TáblaOrdaithe, sainaithin **dhá cheann eile** de chineálacha sonraí is féidir a úsáid le bunachar sonraí a chur ar bun.

1. _____ [1]

2. _____ [1]

Scrúdaitheoir Amháin	
Marcanna	Athmharc

[Tiontaigh an leathanach

Ba mhaith le hÁine seiceáil bhailíochtaíthe a chur ar bun lena chinntiú nach mbeidh an Chainníocht sa TáblaOrdaithe ach idir 1 agus 50.

(c) (i) Cuir tic (✓) in aice leis an riail bhailíochtaíthe cheart sa tábla seo thíos.

Riail Bhailíochtaíthe	Ticeáil (✓)
≥ 0 AGUS ≤ 50	
> 0 AGUS < 50	
≥ 1 AGUS ≤ 50	
> 1 AGUS ≤ 50	

[1]

(ii) Ainmnigh **dhá** chineál bailíochtaíthe eile is féidir a úsáid le laghdú ar earráidí nuair atá sonraí á gcur isteach i mbunachar sonraí.

1. _____

2. _____ [2]

(d) Chruthaigh Áine gaol aon le mórán idir an TáblaCustaiméara agus an TáblaOrdaithe.

Ainmnigh cineál **amháin** eile gaoil is féidir a chruthú i mbunachar sonraí coibhneasta.

_____ [1]

Baineann Áine úsáid as na sonraí seo a leanas i liosta cuardaigh faoin cheannteideal réimse CineálCárta.

- Breithlá
- Leanbh Buachalla
- Leanbh Cailín
- Pósadh

(e) Luaigh buntáiste **amháin** as liosta cuardaigh a úsáid le sonraí a iontráil.

_____ [1]

Scrúdaitheoir Amháin	
Marcanna	Athmharc

(f) Luaigh míbhuntáiste **amháin** as liosta cuardaigh a úsáid le sonraí a iontráil.

_____ [1]

Baineann Áine úsáid as na critéir seo a leanas leis na custaiméirí uilig atá ina gcónaí sa Lorgain a roghnú.

Baile Mór = “An Lorgain”

(g) Scríobh na critéir a bheadh in úsáid ag Áine leis na custaiméirí uilig atá ina gcónaí i mBéal Feirste agus a d’ordaigh cártaí Breithlae a roghnú.

_____ [3]

(h) Sa tábla seo thíos, cuir tic (✓) in aice leis an uirlis bunachar sonraí a thiocfadh le hÁine a úsáid le torthaí ceiste a thaispeáint.

Uirlis Bunachar Sonraí	Ticeáil (✓)
Foirm	
Tuairisc	
Comhad	
Taifead	

[1]

(i) Baineann Áine úsáid as postchumasc le litir a chur chuig na custaiméirí **uilig** a cheannaigh cártaí Breithlae uaithi. Cuir síos ar na céimeanna a bheadh uirthi a leanúint chun é seo a dhéanamh.

_____ [3]

Scrúdaitheoir Amháin	
Marcanna	Athmharc
Iomlán Cheist 7	

[Tiontaigh an leathanach

9 Baineann an t-ollmhargadh Reic úsáid as EFTPOS le díolacháin custaiméirí a phróiseáil.

(a) Luaigh buntáiste **amháin** don chustaiméir as EFTPOS a úsáid.

_____ [1]

(b) Luaigh míbhuntáiste **amháin** do Reic as EFTPOS a úsáid.

_____ [1]

(c) Luaigh buntáiste **amháin** do Reic as EFTPOS a úsáid.

_____ [1]

(d) Sainithin **dhá** ghléas aschurtha a bhíonn in úsáid ag EFTPOS.

1. _____

2. _____ [2]

Scrúdaitheoir Amháin	
Marcanna	Athmharc
Iomlán Cheist 9	

[Tiontaigh an leathanach

10 Tá cuid mhór pacáistí bogearraí agus feidhmchlár ar líne ar fáil anois le cuidiú le daoine suíomh Gréasáin dá gcuid féin a fhorbairt.

Baintear úsáid as TMHT (HTML) le suíomh Gréasáin a scríobh.

(a) Forbair an t-acrainm TMHT (HTML).

_____ [1]

(b) Úsáid an liosta focal seo thíos agus comhlánaigh an tábla a chuireann síos ar na gnéithe a bhaineann le cuid mhór pacáistí atá ann le suíomh Gréasáin a dhearadh.

Ball Te	Hipearnasc	Ciseal	Táblaí
Gnéithe pacáistí dearadh suíomh Gréasáin		Focal Ceart	
In úsáid i leathanaigh Ghréasáin le téacs agus gnéithe ilmheánacha eile a eagrú i sraitheanna agus i gcolúin			
Uirlis is féidir a úsáid le téacs agus gnéithe eile ilmheánacha a chur ar leathanach Gréasáin			
Gné ar leathanach Gréasáin a chliceáiltear leis an úsáideoir a thabhairt go dtí suíomh Gréasáin, leathanach Gréasáin nó doiciméad eile			
Réigiún ar ghrafaic a bheidh ina chúis le gníomh ar leathanach Gréasáin nuair a chliceáiltear é			

[4]

Tá uirlisí bainistíochta suímh ina gcuidiú ag dearthóirí an t-ábhar ar an bhunachar sonraí acu a eagrú.

(c) Sainaithin **dhá** thasc a thig leat a dhéanamh le huirlis bainistíochta suímh agus a bheidh ina gcuidiú an t-ábhar ar an suíomh Gréasáin agat a bhainistiú.

1. _____

2. _____ [2]

Scrúdaitheoir Amháin	
Marcanna	Athmharc

(d) (i) Luaigh fáth **amháin** nár chóir duit comhaid .bmp a úsáid nuair atá tú ag cur íomhánna ar shuíomh Gréasáin.

_____ [1]

(ii) Luaigh fáth **amháin** a bhfuil sé tábhachtach **nach** gcuirfidh tú comhad mór físe ar an leathanach baile de shuíomh Gréasáin.

_____ [1]

(e) Is féidir íomhánna mionsamhla a chur le leathanaigh Ghréasáin mar a bhfuil cuid mhór d’ábhar grafach de dhíth. Mínigh an téarma íomhá mionsamhla.

_____ [2]

(f) Sainaithin na ráitis seo a leanas mar ráiteas faoi ghrafaic “atá bunaithe ar veicteoir” nó mar ráiteas faoi ghrafaic “ghiotánmhapach”. Tá an chéad cheann déanta cheana féin.

Ráiteas	Bunaithe ar veicteoir nó giotánmhapach
Tá treoracha sa chomhad faoin dóigh ar cheart an íomhá a atarraingt.	Bunaithe ar veicteoir
Is é atá sa chomhad ná eangach de phicteilíní beaga.	
Is féidir an íomhá a shíneadh gan baint de shoiléire na híomhá.	
Is é atá san íomhá ná réada a shainmhínítear le cothromóidí matamaiticiúla.	
Is féidir go n-éireoidh an íomhá doiléir nuair a shíntear í.	

[4]

Scrúdaitheoir Amháin	
Marcanna	Athmharc

[Tiontaigh an leathanach

Nuair atá leathanaigh Ghréasáin á gcruthú is féidir iad a bhreathnú in amharc ar dhearadh agus i réamhamharc ar mhód.

(g) Mínigh na téarmaí amharc ar dhearadh agus réamhamharc ar mhód.

Amharc ar Dhearadh _____
_____ [1]

Réamhamharc ar Mhód _____
_____ [1]

Nuair atá suíomh Gréasáin comhlánaithe á thástáil agat, is féidir go bhfaighidh tú hipearnaisc atá briste.

(h) Luaigh **dhá** fháth a dtarlódh sé seo.

1. _____ [1]
2. _____ [1]

Scrúdaitheoir Amháin	
Marcanna	Athmharc
Iomlán Cheist 10	

11 Tá an córas oibriúcháin Windows is deireanaí suiteáilte ar ríomhaire glúine Eoin.

(a) Luaigh an fheidhm atá leis an chóras oibriúcháin ar ríomhchóras.

_____ [1]

(b) Liostaigh 3 fheidhm a dhéanfaidh an córas oibriúcháin atá ar ríomhaire glúine Eoin.

1. _____
2. _____
3. _____ [3]

(c) Cuireann Eoin síos ar chóras oibriúcháin Windows mar CGU (GUI).

(i) Forbair an t-acrainm CGU (GUI).

_____ [1]

(ii) Cuir síos ar na príomhghnéithe de chuid CGU (GUI).

_____ [4]

(iii) Luaigh cad chuige a bhfuil sé níos fusa an ríomhaire a úsáid mar gheall ar CGU (GUI).

_____ [1]

Scrúdaitheoir Amháin	
Marcanna	Athmharc
Iomlán Cheist 11	

[Tiontaigh an leathanach

12 Is comhlacht seachadta píotsaí é Píotsaí Den Scoth. Nuair a chuireann custaiméirí an chéad ordú acu isteach, iarrtar orthu clárú le haghaidh cárta dílseachta.

- (a) Nuair atá custaiméirí ag clárú don chárta, cuirtear tacar ceisteanna orthu mar atá anseo thíos. Cuir tic (✓) in aice leis na ceisteanna **nár** chóir a bheith ann, faoin Acht um Chosaint Sonraí, nuair atá duine ag clárú le haghaidh cárta dílseachta siopa.

Ceist	Ticeáil (✓)
Cad é is ainm duit?	
An bhfuil aon chiontuith agat?	
Cad é do sheoladh?	
An bhfuil aon riochtaí míochaine agat?	

[2]

- (b) Tá Máirtín Ó Murchú cláraithe le Píotsaí Den Scoth. Inniu, fuair sé glaoch gutháin ó chomhlacht ríomhairí sna SAM a dúirt go bhfuair siad an fhaisnéis aige ó Píotsaí Den Scoth.

- (i) Liostaigh **dhá** phrionsabal den Acht um Chosaint Sonraí a sáraíodh anseo.

1. _____

2. _____ [2]

- (ii) Cén teideal atá ar an duine a bhfuil mar fhreagracht air lena chinntiú go gcomhlíonfar an tAcht um Chosaint Sonraí taobh istigh de Píotsaí Den Scoth?

_____ [1]

- (iii) Ba mhaith le Máirtín gearán a dhéanamh maidir le sonraí pearsanta atá ag Píotsaí Den Scoth air. Cén duine ar chóir dó dul i dteagmháil leis?

_____ [1]

Scrúdaitheoir Amháin

Marcanna Athmharc

Iomlán Cheist 12

13 Cheannaigh Orla fón cliste is féidir a úsáid chomh maith mar chonsól cluichí iniompartha. Tá na gnéithe seo a leanas aige:

- Scáileán tadhallógair 854 × 480 picteilín
- Ceap tadhail le cluichí a imirt agus a shleamhnaíonn amach ón fón
- Próiseálaí 1 GHz
- 512 MB RAM
- 512 MB ROM
- Spás stórais 50 GB
- WiFi
- Bluetooth
- 3G

(a) Léigh na ráitis seo thíos agus scríobh FÍOR nó BRÉAGACH in aice le gach ceann acu. Tá an chéad cheann déanta cheana féin.

Ráiteas	FÍOR/ BRÉAGACH
Níl aon teicneolaíocht gan sreang ag an fón	BRÉAGACH
Tá RAM luaineach	
Tá RAM agus ROM luaineach	
Tá ROM neamhluaineach	
Stórálfaidh an próiseálaí sonraí úsáideora nuair atá an fón múchta	
Rithfidh an próiseálaí cláir nuair atá an fón lasctha air	

[5]

Scrúdaitheoir Amháin	
Marcanna	Athmharc

[Tiontaigh an leathanach

(b) Beartaíonn Orla go mbainfidh sí úsáid as gnéithe Bluetooth agus WiFi an fhóin.

(i) Luaigh **dhá** dhóigh a bhfuil Bluetooth difriúil le WiFi.

1. _____

2. _____

_____ [2]

(ii) Cén teicneolaíocht gan sreang a mholfa do gach ceann de na tascanna seo thíos?

Tascanna	Cén teicneolaíocht Gan Sreang?
Gléas cinn a cheangal den fhón le cluichí ar líne a imirt	
An fón a cheangal den Idirlíon le comhaid scannáin a íoslódáil	
An fón a cheangal den Idirlíon le ríomhphoist a léamh agus tú ag taisteal	

[3]

(c) Baineann Orla úsáid as an fhón chliste le haghaidh baincéireachta ar líne. Ta sí buartha go mbeidh bradaíthe ábalta na sonraí baincéireachta Idirlín aici a fháil má chailleann sí an fón.

(i) Cad é is bradaí ann?

_____ [1]

Scrúdaitheoir Amháin

Marcanna Athmharc



(ii) Shocraigh Orla an brabhsálaí ar an fhón le hainmneacha úsáideora agus pasfhocail a mheabhrú. Mínigh di cad chuige nach dea-chleachtas é seo.

[1]

(iii) Mhol cara d'Orla na sonraí atá stóráilte ar an fhón a chriptiú.

Cad é is criptiú ann?

[2]

Scrúdaitheoir Amháin	
Marcanna	Athmharc
Iomlán Cheist 13	

[Tiontaigh an leathanach

14 Chuir máthair Liam seomra sa teach ar fáil do Liam agus dá chairde le cluichí ríomhaire a imirt ann.

Cuid de na rialaitheoirí a bhíonn in úsáid ag cairde Liam leis na cluichí ríomhaire a imirt, cuireann siad aisfhotha ar fáil i bhfoirm creatha.

(a) Liostaigh **dhá** chineál eile d'aisfhotha a bhíonn in úsáid i gcluichí ríomhaire.

1. _____

2. _____ [2]

(b) Ón liosta seo thíos de rialaitheoirí, sainithin an rialaitheoir is fóirsteanáí do gach ceann de na cluichí ríomhaire atá ar an chéad leathanach eile.

roth stiúrtha clár cothromaíochta ceap rianaithe
méarchlár luamhán stiúrtha

Scrúdaitheoir Amháin	
Marcanna	Athmharc



Comhéadan Cluiche	Rialaitheoir
"image of car/driving simulation game"	
"image of popular arcade game"	
"image of fitness/exercise simulation game"	

[3]

Deartar cluichí áirithe ar an dóigh gur féidir rialaitheoir lámhshaor a úsáid lena n-imirt.

(c) Luaigh **dhá** bhuntáiste as rialaitheoir lámhshaor a úsáid le cluichí ríomhaire a rialú.

1. _____

2. _____ [2]

Scrúdaitheoir Amháin	
Marcanna	Athmharc

[Tiontaigh an leathanach

- (d) Caithfidh Liam cluiche ríomhaire a dhearadh mar chuid dá chúrsa TFC GCSE. Anseo thíos tá cuid dá thogra cluiche agus de chomhéadan an chluiche.

Togra Cluiche

Seánra Cluiche agus Sprioclucht

Is é atá sa chluiche agam ná quiz atá deartha lena thaispeánt do dhaltáí Rang a hAon na Bunscolaíochta an dóigh le dhá uimhir a shuimiú le chéile.

Comhéadan Cluiche

Clóscríobh na freagraí sna boscaí

$20 + 120 =$

$12 + 98 =$

$120 + 6 =$

Scór

(i) Liostaigh **dhá** dhóigh **nach** bhfuil an comhéadan cluiche fóirsteanach don sprioclucht.

1. _____

2. _____ [2]

(ii) Seachas seánra cluiche agus sprioclucht, liostaigh **dhá** mhír eile faisnéise ba chóir do Liam a chur sa togra cluiche.

1. _____ [1]

2. _____ [1]

(e) Dúirt an múinteoir le Liam gur chóir go mbeadh an t-úsáideoir ábalta na leathanaigh Cuidithe a rochtain aon am ar bith.

Luaigh fáth **amháin** a bhfuil sé seo tábhachtach.

_____ [1]

(f) Seachas Cuidiú, liostaigh **dhá** rogha eile ba chóir a bheith ar fáil d'úsáideoirí i rith an ama agus cluiche ríomhaire á imirt acu.

1. _____

2. _____ [2]

Scrúdaitheoir Amháin	
Marcanna	Athmharc

[Tiontaigh an leathanach

(g) (i) Is féidir cluichí ríomhaire a rangú ina seánraí. Seachas quiz, saináithin 3 sheánra cluiche eile agus cuir síos go gairid ar gach ceann acu.

Seánra 1: _____

Cur síos: _____

Seánra 2: _____

Cur síos: _____

Seánra 3: _____

Cur síos: _____

_____ [6]

Scrúdaitheoir Amháin	
Marcanna	Athmharc

(ii) Sainaithin agus mínigh 3 fhadhb a mbeadh éifeacht acu ar dhaoine a mbíonn cluichí ríomhaire á n-imirt acu thar thréimhse fhada.

Fadhb 1: _____

Míniú: _____

Fadhb 2: _____

Míniú: _____

Fadhb 3: _____

Míniú: _____

_____ [6]

Scrúdaitheoir Amháin	
Marcanna	Athmharc
Iomlán Cheist 14	

[Tiontaigh an leathanach

7543.02

15 Tig le cuid mhór gutháin phóca fíis agus fuaim dhigiteach a thaifeadadh anois.

- (a) Úsáid cuid de na focail ón liosta seo thíos agus comhlánaigh an t-alt a thugann míniú ar an phróiseas atá i gceist le comhaid fuaim dhigiteacha a thaifeadadh agus a stóráil.

Analógach Cuimhne Digiteach Micreafón Callaire

Tá _____ ionsuite ag gutháin phóca le fuaim a thaifeadadh. Ionchuirtear fuaim i bhformáid _____ agus déantar í a thiontú ina formáid _____ ansin sa dóigh gur féidir í a stóráil i gcuimhne an ghutháin.

[3]

Is féidir fíis agus fuaim dhigiteach a chur chuig daoine eile trasna an Idirlín.

- (b) Ainmnigh modh **amháin** le comhaid fuaim dhigiteacha a chur ó ghuthán póca amháin chuig guthán póca eile.

[1]

SEO DEIREADH AN SCRÚDPHÁIPÉIR

Scrúdaitheoir
Amháin

Marcanna Athmharc

Iomlán Cheist 15



NÁ SCRÍOBH AR AN LEATHANACH SEO

7543.02

NÁ SCRÍOBH AR AN LEATHANACH SEO

Don Scrúdaitheoir amháin	
Uimhir Ceiste	Marcanna
1	
2	
3	
4	
5	
6	
7	
8	
9	
10	
11	
12	
13	
14	
15	

**Marc
Iomlán**

Uimhir Scrúdaitheora

Cuireadh isteach ar chead chun an t-ábhar cóipchirt uile a atáirgeadh.

I gcásanna áirithe is féidir nár éirigh le CCEA teagmháil a dhéanamh le húinéirí cóipchirt agus beidh sé sásta na hadmhálacha sin a fágadh ar lár a chur ina gceart amach anseo ach é a chur ar an eolas.