



CYNLLUN MARCIO TAG UG

HAF 2016

**ECONOMEG – UG NEWYDD UNED 1
252ON10-1**

Fersiwn Cymraeg o'r cynllun marcio cyfrwng Saesneg gwreiddiol yw hwn. Ni chafodd ei ddefnyddio'n ymarferol yn y gynhadledd farcio.

RHAGARWEINIAD

Defnyddiwyd fersiwn Saesneg gwreiddiol y cynllun marcio hwn gan CBAC ar gyfer arholiad 2016. Penderfynwyd arno'n derfynol yn dilyn trafodaeth fanwl mewn cynadleddau arholwyr gan yr holl arholwyr oedd yn ymwneud â'r asesiad. Cynhaliwyd y gynhadledd yn fuan ar ôl sefyll y papur fel y gellid cyfeirio at yr amrediad llawn o ymatebion ymgeiswyr, gyda sgriptiau wedi'u llungopio yn sail i'r drafodaeth. Amcan y gynhadledd oedd sicrhau bod y cynllun marcio wedi'i ddehongli a'i gymhwyso yn yr un modd gan yr holl arholwyr.

Gobeithir y bydd y wybodaeth hon o gymorth i ganolfannau ond cydnabyddir ar yr un pryd y gallai fod gan athrawon safbwyntiau gwahanol ynglŷn â manylion neu ddehongli gan nad ydynt wedi bod yn rhan o'r gynhadledd farcio.

Mae'n flin gan CBAC ond nid oes modd iddo ymgymryd ag unrhyw drafodaeth na gohebiaeth am y cynllun marcio hwn.

CANLLAWIAU MARCIO CYFFREDINOL

Marcio Cadarnhaol

Dylid cofio bod dysgwyr yn ysgrifennu dan amodau arholiad a dylid rhoi clod am yr hyn mae'r dysgwr yn ei ysgrifennu, yn hytrach na'i gosbi/chosbi am unrhyw bethau sydd wedi'u gadael allan. Dylai fod yn bosibl i ateb da iawn gael marciau llawn ac i ateb gwael iawn gael sero marciau. Ni ddylid tynnu marciau am ateb sy'n llai na pherffaith os yw'n bodloni meini prawf y cynllun marcio, ac ni ddylid ychwanegu marciau fel cysur lle nad ydynt wedi'u teilyngu.

Ar gyfer pob cwestiwn mae rhestr o gynnwys dangosol sy'n awgrymu'r amrywiaeth o gysyniadau busnes, theori, materion a dadleuon allai gael eu cynnwys yn atebion y dysgwyr. Ni fwriedir i hon fod yn gynhwysfawr ac ni ddylai dysgwyr orfod cynnwys yr holl gynnwys dangosol i gyrraedd lefel uchaf y cynllun marcio.

Mae'r cynlluniau marcio sy'n seiliedig ar lefelau yn is-rannu'r marc cyfan i'w ddyrannu i amcanion asesu unigol. Dangosir y rhain mewn bandiau yn y cynllun marcio. Ar gyfer pob amcan asesu bydd disgrifiad yn dangos y gwahanol sgiliau a nodweddion ar y lefel briodol. Mae atebion dysgwr i gwestiynau yn cael eu hasesu yn erbyn yr amcanion asesu unigol perthnasol a gallan nhw gyflawni bandiau gwahanol o fewn un cwestiwn. Rhoddir marc ar gyfer pob amcan asesu a dargedir yn y cwestiwn ac yna cyfrifir y cyfanswm i roi marc cyfan am y cwestiwn.

TAG Economeg
CYNLLUN MARCIO HAF 2016
ADRAN A

Cwestiwn	Ateb	Amcan Asesu
1	D	AA2
2	A	AA1
3	C	AA1
4	B	AA1
5	B	AA1
6	B	AA1
7	CH	AA2
8	B	AA2
9	CH	AA2
10	A	AA2
11	C	AA1
12	CH	AA1
13	B	AA1
14	A	AA1
15	A	AA2

ADRAN B

Cw.16	Esboniwch beth sydd wedi digwydd i economi Ukrain o ganlyniad i'r rhyfel cartref. Darluniwch eich ateb gan ddefnyddio diagram posiblirwydd cynhyrchu. [4]	
Band	AA1 2 farc	AA2 2 farc
	Ydy'r diagram yn gywir?	Ydy'r diagram wedi cael ei esbonio'n dda?
2	2 farc Diagram FfPC cywir yn dangos symudiad tuag i mewn.	2 farc Esboniad llawn sy'n cysylltu'r data â'r diagram cywir.
1	1 marc Diagram rhannol gywir yn dangos dealltwriaeth gyfyngedig o ddiagramau FfPC.	1 marc Esboniad rhannol sy'n defnyddio'r data.
0	0 marc Dim diagram neu ddiagram hollol anghywir.	0 marc Dim byd sy'n deilwng o farc yn y cymhwyso o'r data.

Cynnwys dangosol:

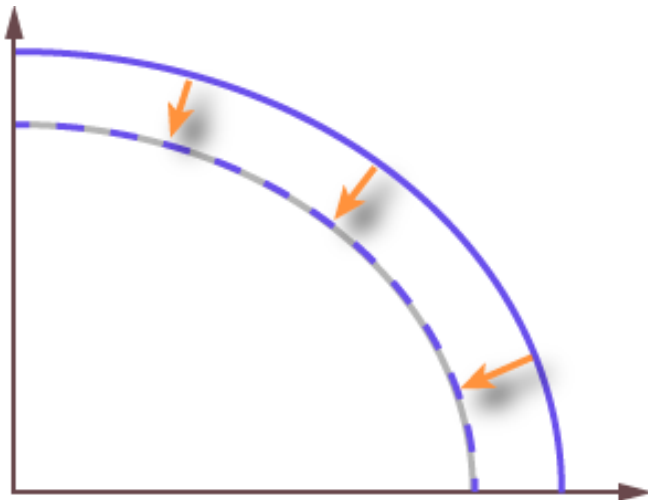


Diagram FfPC cywir yn dangos yr FfPC yn symud tuag i mewn.

Esboniad cywir yn cysylltu'r diagram â cholli gallu cynhyrchu ac isadeiledd yn economi Ukrain a'r effaith ar gynhyrchu posibl.

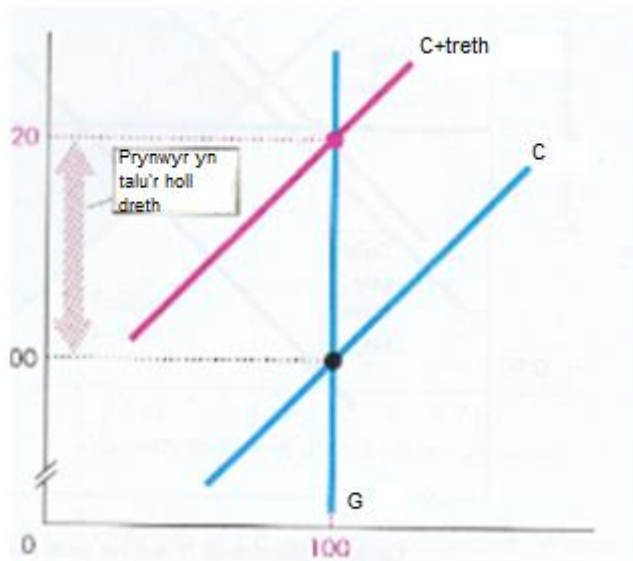
Dim label ar yr echelinau neu label rhesymol ar yr echelinau – mae'r ddau'n dderbyniol.

Labelu afresymol e.e pris/maint/marwolaethau sifiliaid – rhannol gywir

Cw.17	<p>Tybiwch fod elastigedd pris y galw am gychod hwylio moeth (<i>luxury</i>) yn hafal i sero. Esboniwch, gan ddefnyddio diagram, beth fyddai'r effaith ar bris cychod hwylio moeth, ar y nifer ohonynt sy'n cael eu gwerthu ac ar y derbyniadau treth o'u gwerthu, pe bai treth anuniongyrchol yn cael ei gosod. [6]</p>		
Band	AA1 (diagram)	AA1 (elasticity)	AA3
	2 farc	2 farc	2 farc
	Ydy'r diagram yn gywir?	Esbonio pris yn codi ond maint yn aros yr un peth; ydy'r ateb yn cael ei gymhwyso at y cyd-destun elastigedd pris galw = 0?	Ydy'r ateb wedi dadansoddi'n effeithiol yr effeithiau ar y derbyniadau treth sy'n cael eu hennill?
2	<p>2 farc</p> <p>Mae cromlin y galw wedi'i lluniadu'n fertigol ac mae cromlin y cyflenwad wedi'i symud i'r chwith.</p> <p>Gall symudiadau paralel <u>neu</u> symudiadau colyn gael marciau.</p>	<p>2 farc</p> <p>Pris yn codi. (1)</p> <p>Y nifer yn aros yr un peth. (1)</p>	<p>2 farc</p> <p>Mae 'blwch y dreth' yn y diagram wedi'i labelu'n gywir ynghyd ag esboniad clir.</p> <p>NEU</p> <p>Dadansoddiad clir yn nodi'r canlynol: o ganlyniad i'r gwerthiant digyfnewid, mae'n rhaid bod y derbyniadau treth sy'n cael eu casglu yn cynyddu gyda baich cyfan y dreth yn disgyn ar y defnyddiwr</p> <p>Sylwch</p> <p>Os yw dysgwr wedi lluniadu cromlin galw elastig ac yna nodi'n gywir y 'blwch treth' hwnnw yn y diagram gall ddal i gael 2 farc.</p>
1	<p>1 marc</p> <p>Dim ond un o'r uchod sydd i'w gael.</p> <p>Dau wall neu fwy yn labelu'r diagram.</p>	<p>1 marc</p> <p>Dim ond un o'r uchod.</p>	<p>1 marc</p> <p>Dadansoddiad cyfyngedig bod y derbyniadau treth yn cynyddu ond nid yw'n darlunio hyn yn y diagram NEU nid yw'n esbonio'n ddigonol pam mae wedi cynyddu gan gyfeirio at y nifer sydd wedi'i werthu.</p>
0	<p>0 marc</p> <p>Dim diagram neu ddiagram hollol anghywir.</p>	<p>0 marc</p> <p>Dealltwriaeth anghywir neu ddim dealltwriaeth.</p>	<p>0 marc</p> <p>Dadansoddi anghywir neu ddim dadansoddi.</p>

Cynnwys dangosol:

Diagram G ac C cywir – Mae galw'n fertigol ac mae cyflenwad yn symud i'r chwith. Mae pris wedi codi, gwerthiant yn ddigynfnewid a derbyniadau treth wedi cynyddu.



Esboniad Cywir: Mae elastigedd pris y galw am gychod hwyllo moeth yn sero, ac felly dydy gwerthiant ddim yn ymateb i bris. Felly mae'r galw am y nwydd yn berffaith anelastig. Pan fydd y dreth ar werthiant cychod yn cynyddu, mae hyn yn cael yr effaith o symud cyflenwad i'r chwith (o ganlyniad i gynnydd yn y costau) ac mae hyn yn achosi gorlaw ac felly mae pwysau tuag i fyny ar bris. Ar y pris newydd, fodd bynnag, mae gwerthiant yn ddigynfnewid oherwydd bod y galw am y nwydd yn berffaith anelastig.

Mae'r dreth mae'r Llywodraeth yn ei derbyn yn cynyddu oherwydd bod nifer yr unedau sy'n cael eu gwerthu yn aros yr un peth ond mae mwy o dreth ar bob un. Mae'r cynnydd yn y derbyniadau treth yn cael ei ddangos gan y blwch yn y diagram uchod. Y defnyddwyr sy'n talu'r cyfan o'r dreth.

Cw.18	I ba raddau mae modd ystyried bod marchnad benthyca diwrnod cyflog yn dangos methiant y farchnad cyn i'r FCA ymyrryd? [8]			
Band	AA1	AA2	AA3	AA4
	1 marc	2 farc	3 marc	2 farc
	Ydy'r cysyniad methiant y farchnad wedi'i ddeall?	Ydy'r ateb wedi'i gymhwyso'n dda at gyd-destun benthyca diwrnod cyflog?	Ydy theori economaidd wedi cael ei datblygu'n dda i esbonio pam gallai benthyca diwrnod cyflog gael ei ystyried yn fethiant y farchnad?	Ydy'r ddadl yn cael ei gwneud nad yw benthyca diwrnod cyflog yn fethiant y farchnad?
3			3 marc Dadansoddiad rhagorol o fethiant y farchnad. Mae theori'n cael ei chysylltu'n ôl â chamddyrianiad adnoddau drwy'r holl ateb.	
2		2 farc Cyfeirio clir at y data. Defnyddio'r data i gyfiawnhau dadl economaidd gywir.	2 farc Dadansoddiad da o fethiant y farchnad. Mae theori'n cael ei chysylltu'n ôl â'r syniad o gamddyrianiad adnoddau mewn rhannau o'r ateb.	2 farc Gwerthuso clir wedi'i resymu'n dda bod benthyca diwrnod cyflog yn dangos methiant y farchnad. Mae'r gwerthuso mewn cyd-destun.
1	1 marc Dealltwriaeth glir o fethiant y farchnad. Derbyn naill ai diffiniad pendant o fethiant y farchnad neu mae'n cael ei esbonio'n ymhlwg yn yr ateb.	1 marc Defnydd cyfyngedig o'r data. Efallai na fydd gwybodaeth a dealltwriaeth yn cael eu cymhwyso'n benodol at y cyd-destun a roddir yn y data.	1 marc Dadansoddiad cyfyngedig o fethiant y farchnad. Cyfeirio cyfyngedig at gamddyriannu adnoddau. Datblygu arwynebol.	1 marc Gwerthuso cyfyngedig neu fyr bod benthyca diwrnod cyflog yn dangos methiant y farchnad . Mae'r gwerthuso'n arwynebol ac nid yw yng nghyd-destun y data.
0	0 marc Dim dealltwriaeth o fethiant y farchnad.	0 marc Esboniad generig o unrhyw fethiant y farchnad a does dim sôn am fenthyca diwrnod cyflog yn yr esboniad.	0 marc Dim dadansoddi neu ddadansoddi anghywir o fethiant y farchnad.	0 marc Dim gwerthuso dilys.

Cynnwys dangosol:

Diffiniad da o fethiant y farchnad – er enghraifft, mae'n gamddyrianiad adnoddau wedi'i achosi gan weithrediad digyfyngiad o'r farchnad rydd NEU mae'n achosi colled lles net i'r gymdeithas.

Gall methiant y farchnad gael ei nodi yn y cyd-destun hwn mewn dwy briff ffordd:

1. Allanoldebau negyddol (straen, iselder). Wrth gymryd benthyciadau diwrnod cyflog, mae pobl yn prynu cynnyrch sy'n achosi straen, iselder ac anawsterau ariannol iddyn nhw. Mae hyn wedyn yn achosi materion ar gyfer y trydydd parti/y gymdeithas gan y bydd cost i'w thalu gan y cyhoedd/trethdalwr i gynorthwyo'r materion hyn. Mewn diagram, gall hyn gael ei ddangos fel gorddyrianiad adnoddau yn y farchnad. Mae pobl yn prynu gormod oherwydd dydyn nhw ddim yn ystyried cost allanol eu benthyciad ar y trydydd parti sef, yn yr achos hwn, y trethdalwr drwy ddarparu gwasanaethau meddygol.
2. Gwybodaeth anghymesur. Yn aml dydy pobl ddim yn sylweddoli'r ffioedd enfawr sydd ynghlwm wrth fenthyciadau diwrnod cyflog. O ganlyniad, fydden nhw ddim wedi cymryd y benthyciad pe bydden nhw'n gwybod faint o ddyled roedden nhw'n mynd iddi mewn gwirionedd. O ran hynny, dadleuir bod camddyrianiad adnoddau yn y farchnad – eto, mae pobl yn cymryd mwy o fenthyciadau nag y bydden nhw wedi PE bydden nhw wedi bod â gwybodaeth berffaith.

Efallai bydd atebion hefyd yn cyfeirio at fonopoli, anghydraddoldeb incwm (i ddangos methiant y farchnad).

OND

Mae benthycwyr diwrnod cyflog yn gallu darparu gwasanaeth gwerthfawr ar gyfer defnyddwyr (sydd eisiau 'prynu' arian). Er enghraifft,

1. Mae yna bobl sy'n deall yr *APR* ac sy'n dal i benderfynu y byddan nhw'n cymryd y benthyciad. Er enghraifft, gallai hyn fod yn berson/fusnes â phroblem llif arian dros dro ac efallai mai cymryd benthyciad cost-uchel tymor-byr yw eu dewis gorau.
2. Mae llawer o bobl oedd ddim yn gallu cael at arian ar ôl yr argyfwng ariannol. Mae cyfradd uchel y benthyciad yn adlewyrchiad o bris y farchnad a'r risg mae'n rhaid i'r cynhyrchydd ei dderbyn wrth gymryd y risg i fenthycia i'r unigolion hyn. Mae'r pris yn uchel ond mae achos cyfiawn drosto.
3. Mewn gwirionedd mae argaeledd benthyciadau diwrnod cyflog yn lleddfu pwysau ariannol ar unigolion ac yn lleihau straen/pryder.

Mae'r ateb yn gildroadwy. Fodd bynnag, y meini prawf ar gyfer AA3 a chyrraedd band 2 a 3 fyddai bod yr ateb yn cynnwys rhywfaint o gyfeirio at y dyraniad cywir o adnoddau neu'r lefel optimaidd gymdeithasol, pa ffordd bynnag y rhoddir y ddadl.

Cw.19		Cyfan-swm
19 (a) (i)	<p>Gan ddefnyddio'r ffigurau uchod, cyfrifwch:</p> <p>CMC y person yn New Jersey yn 2014; [1]</p> <p>AA2: 1 marc</p> <p>Rhoi 1 marc am ateb cywir.</p>	1
19 (a) (ii)	<p>Cyfrifo CMC y person yn New Jersey = $(504\text{bn}/8.93\text{miliwn}) = \mathbf{\\$56\ 439}$ (caniatáu \$56 500 i \$56 400).</p> <p>Y canran o CMC New Jersey a ddaeth o dwristiaeth [1]</p> <p>AA2: 1 marc</p> <p>Rhoi 1 marc am ateb cywir.</p> <p>CMC = \$504bn. Gwariant twristiaeth \$36.4bn. Felly mae twristiaeth yn cyfrif am $\\$36.4\text{bn}/\\$504\text{bn} = \mathbf{7.2\%}$.</p>	1

Cw.19 (b)	Gan ddefnyddio diagram, a chyfeirio at y data, esboniwch pam mae prisiau llety gwyliau wedi codi rhwng 2014 a 2015 [4]	
Band	AA1 2 farc	AA2 2 farc
	Ydy'r diagram yn gywir?	Ydy'r diagram wedi cael ei gymhwyso'n dda at y cyd-destun?
2	2 farc Diagram G ac C cywir yn dangos galw'n symud i'r dde a phris yn codi. Caniatáu un gwall yn labelu'r diagram.	2 farc Cyfeirio clir at y data. Defnyddir cynnwys perthnasol o'r data i ddatblygu a chefnogi eu dadl. Mae galw'n cynyddu gan arwain at godiad pris (1) oherwydd (1)
1	1 marc Diagram rhannol gywir yn dangos dealltwriaeth gyfyngedig. Er enghraifft, ni ddangosir y pris newydd.	1 marc Defnydd cyfyngedig o'r data. Nodi ffactor yn unig
0	0 marc Dim diagram neu ddiagram hollol anghywir.	0 marc Dim byd yn werth marc yn y cymhwyso o'r data.

Cynnwys dangosol:

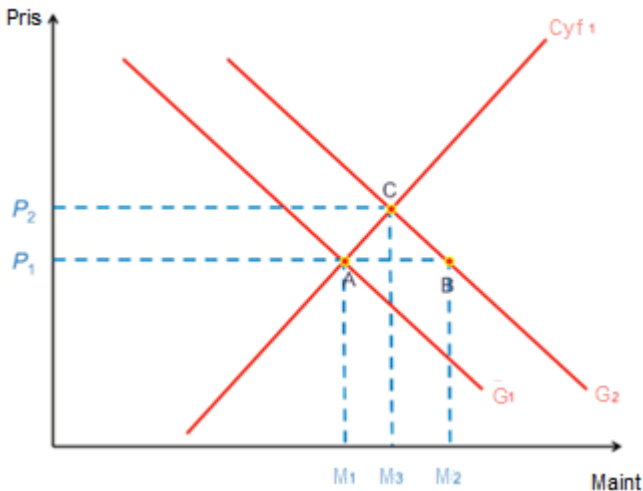


Diagram cywir yn dangos galw'n symud i'r dde a phris yn codi

Esboniad cywir yn cysylltu'r diagram â chynnydd mewn tywydd heulog neu gostau teithio.

Cw.19 (c)	Trafodwch yr effeithiau tebygol o gynyddu cyfradd TAW yn New Jersey ar lefel cyflogaeth yn y dalaith. [8]		
Band	AA2	AA3	AA4
	2 farc	4 marc	2 farc
	Ydy theori economaidd wedi cael ei datblygu'n dda i gefnogi dadleuon ynglŷn â chyd-destun New Jersey?	Ydy theori economaidd wedi cael ei datblygu'n dda i gefnogi dadleuon ac, yn arbennig, ynglŷn â lefelau cyflogaeth?	Ydy theori economaidd wedi cael ei defnyddio i werthuso'r dadleuon sy'n cael eu gwneud?
2	2 farc Cyfeirio clir at y data. Defnyddir cynnwys perthnasol o'r data i ddatblygu a chefnogi eu dadl.	3-4 marc Dadansoddiad da. Nodi'n glir o leiaf un canlyniad economaidd tebygol o ganlyniad i'r cynnydd yn y dreth ar werthiant. Mae hyn yn cael ei ddatblygu'n llawn i wneud dadl resymegol gadarn ynglŷn â lefelau cyflogaeth.	2 farc Gwerthuso clir sydd wedi'i resymu'n dda ac yn gytbwys. Cyfeirio clir at theori economaidd i gyfiawnhau'r asesiad.
1	1 marc Defnydd cyfyngedig o'r data.	1-2 farc Dadansoddiad cyfyngedig. Nid yw'n cysylltu â lefelau cyflogaeth. NEU Theori economaidd yn gyfyngedig.	1 marc Gwerthuso cyfyngedig. Efallai bydd y gwerthuso'n anghybwys ac yn arwynebol.
0	0 marc Dim defnydd o'r data.	0 marc Dim dadansoddi neu ddadansoddi anghywir.	0 marc Dim gwerthuso wedi'i gynnig.

Cynnwys dangosol:

Efallai bydd myfyrwyr yn gwneud un o'r dadleuon credadwy canlynol:

Bydd diweithdra'n cynyddu

- Bydd trethi ar werthiant yn codi prisiau. Mae hyn yn arwain at ostyngiad yn nifer y gwerthiant cyfan (o ganlyniad i leihad ar hyd cromlin y galw) ac felly bydd gostyngiad yn nifer y swyddi sydd ar gael.
- Gallai prisiau uwch achosi i dwristiaid gadw draw ac felly gallai gwerthiant i dwristiaid leihau – a thrwy hynny leihau swyddi posibl.
- Mae'n debygol yr effeithir fwyaf ar enillwyr incwm isel gan fod eu cynhyrchion/gwasanaethau â phris isel a bydd cynyddu trethi ar werthiant yn achosi newid canrannol mwy yn eu cost (sy'n debygol o leihau nifer y gwerthiant ac felly swyddi). Fydd enillwyr incwm uchel, ar y llaw arall, ddim yn gweld cynnydd % mawr yn eu cynhyrchion/gwasanaethau ac felly efallai fyddan nhw ddim yn gweld llawer o newid yn eu derbyniadau gwerthiant. Felly, mae diweithdra'n fwy tebygol o gynyddu yn y sectorau hynny sy'n darparu ar gyfer gweithwyr â thâl isel e.e. allfeydd bwyd cyflym.
- Mae trethi ar werthiant yn ddisgynradd ac felly bydd effaith fawr ar ddefnyddwyr mwy tlawd (sydd â'u Tueddfrydau Ffiniol i Dreulio yn uwch). Sectorau sydd â'u sail cwsmeriaid yn cynnwys cartrefi incwm isel yn bennaf (eto, allfeydd bwyd cyflym) fydd yn gweld eu derbyniadau'n gostwng fwyaf – felly mae swyddi yn y meysydd hynny dan fygythiad.

Ni fydd effaith fawr ar gyflogaeth

- Mae New Jersey yn dalaith gyfoethog ac felly ni fydd prisiau uwch o reidrwydd yn effeithio ar werthiant i raddau helaeth. Efallai bydd hyn yn cael ei gysylltu â gwerthoedd anelastig i elastigedd pris galw ag ystyried bod New Jersey yn dalaith gyfoethog. Felly mae galw'n parhau am nwyddau a gwasanaethau – ac (o ganlyniad) am swyddi.
- Mae lefelau twristiaeth yn cynyddu. Mae twristiaid yn cyfrif am faint mawr o werthiant yn y Dalaith ac felly dylai dinasyddion New Jersey ddal i allu cael hyd i waith – ar sail gwariant ymwelwyr o'r tu allan i'r Dalaith.
- Efallai bydd y Llywodraeth Daleithiol yn defnyddio'r cynnydd yn y derbyniadau trethi ar gyfer rhaglenni cyflogaeth fel cyrsiau hyfforddiant neu gymorthdaliadau cyflog ...
- Mewn gwlad fel UDA, dylai effaith debygol cynnydd mewn treth ar werthiant gael ei hystyried bob amser mewn perthynas â lefel trethi ar werthiant mewn Taleithiau cyfagos, gan fod Americanwyr yn eithaf tebygol o deithio ar draws ffiniau Taleithiau i gael at brisiau is.
- Efallai bydd trethi uwch ar werthiant yn cael eu gwrthio gan drethi is rywle arall (fel trethi ar Eiddo), a all adael incwm gwario dinasyddion yr un peth i raddau helaeth.
- Dydy cynnydd mewn trethi ar werthiant ddim yn gweithredu fel anghymhelliad i ennill fel mae trethi incwm yn ei wneud.

Nid yw hon yn rhestr gynhwysfawr a dylai arholwyr fod yn barod i roi marciau am atebion eraill os ydyn nhw'n briodol.

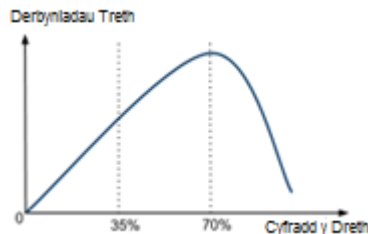
Cw.20	Gan gyfeirio at y data, a defnyddio theory economaidd berthnasol, gwerthuswch y safbwynt gafodd ei fynegi gan John Redwood			[8]
Band	AA2	AA3	AA4	
	2 farc	2 farc	4 marc	
	Ydy'r data wedi cael eu defnyddio'n dda i gefnogi neu wrthbrofi'r ddadl?	Ydy theori economaidd wedi cael ei datblygu'n dda?	Ydy data a theori economaidd wedi cael eu cyfuno i asesu a oes modd cyfiawnhau'r honiad?	
2	2 farc Cyfeirio clir at y data. Defnyddir cynnwys perthnasol o'r data i ddatblygu a chefnogi eu dadl.	2 farc Dadansoddiad da. Defnyddir theori economaidd i esbonio effaith cyfraddau treth incwm.	3-4 marc Gwerthusiad cytbwys. Yn gwneud pwyntiau perthnasol a gosodiadau amodol i adeiladu dadl. Gallai dadl sengl sydd wedi'i datblygu'n dda gael marciau llawn, ond yn yr un modd gallai dadleuon byrrach sydd wedi'u cyd-destuno'n dda wneud hynny os oes rhywfaint o ddatblygu. Efallai bydd yn gwneud asesiad terfynol.	
	1 marc Defnydd cyfyngedig o'r data.	1 marc Dadansoddiad cyfyngedig. Defnydd arwynebol neu fyr o theori economaidd i esbonio effaith cyfraddau treth incwm.	1-2 farc Gwerthuso cyfyngedig neu fyr. Efallai bydd yn gwerthuso'n anghybwys neu'n canolbwyntio ar 1 mater. Gwneud pwyntiau arwynebol.	
0	0 marc Dim defnydd o'r data neu lunio casgliadau anghywir o'r data	0 marc Dim dadansoddi neu ddadansoddi anghywir.	0 marc Dim gwerthuso wedi'i gynnig.	

Cynnwys dangosol:

Theori:

Efallai bydd cyfun-cydwedd o'r llinynnau a nodir.

- Cromlin Laffer:



Sylweddoli bod cymhellion llai ar gyfraddau uwch o dreth gan arwain at allfudo/osgoi neu efadu treth. Tystiolaeth ddiweddar bod cyfradd uchaf o 45c yn cynhyrchu mwy o dderbyniadau na'r gyfradd 50c.

- Effeithiau Incwm/Amnewid

Rôl yr effeithiau incwm ac amnewid – mae cyfraddau uchel o dreth yn gwneud gweithio awr ychwanegol yn llai atyniadol (sy'n golygu y bydd gweithwyr efallai yn amnewid gan ddewis hamdden yn lle gwaith) ond mae cyfraddau uchel o dreth yn lleihau cyfanswm yr incwm ar ôl treth, gan greu cymhellion i weithio'n galetach. Tystiolaeth yn amhendant.

- GC/CC

Efallai bydd cyfraddau uwch o drethi uniongyrchol yn creu anghymhellion i weithio, a thrwy hynny yn lleihau cyfradd twf posibl. Ond, mae rhywfaint o dystiolaeth y gall cyfraddau uwch o drethi uniongyrchol greu cymhelliad i weithio'n galetach i gynnal incwm – felly mae'r effaith ar CC yn ansicr.

Efallai bydd cyfraddau uchel o drethi uniongyrchol yn lleihau GC (a all fod yn beth da neu ddim yn beth da yn dibynnu ar gyflwr yr economi), ond dydy hyn ddim yn sicr o bell ffordd ac efallai bydd yr effaith yn dibynnu beth bynnag ar beth sy'n cael ei wneud â'r derbyniadau uwch (e.e. efallai bydd gwariant llywodraeth uwch yn gwrthbwysu colli gwariant defnyddwyr)

- Esgynraddoldeb

Yn gyffredinol mae trethi uniongyrchol yn fwy esgynradd na threthi anuniongyrchol, ac felly efallai bydd system sydd â threthi uniongyrchol uchel yn culhau anghydraddoldebau incwm, a all helpu i leihau amrywiaeth o broblemau economaidd gymdeithasol, os nad yw'r effaith ar gymhellion yn rhy eithafol.

Data

Mae system y DU yn cymryd canran uwch o incwm o'r enillwyr uchaf nag unrhyw system arall sydd wedi'i dangos a'r gyfran a gymerir o enillwyr canolrifol yw'r ail uchaf o'r gwledydd sydd wedi'u dangos. Mae hyn yn awgrymu bod economi'r DU yn llafurio dan faich treth mawr ac efallai bod y sylwadau gafodd eu gwneud gan Redwood â rhywfaint o ddilysrwydd.

Fodd bynnag:

Dydy pob un o'r gwledydd ddim yn uniongyrchol gymaradwy. O edrych ar UDA, yr Almaen a'r DU, mae'r gwahaniaethau yn y cyfrannau sy'n cael eu talu gan enillydd incwm mawr yn gymharol fach. Mae'r ffaith bod trethi México gymaint yn is yn fwy na thebyg yn adlewyrchu'r ffaith bod ei gwasanaethau cyhoeddus yn llai datblygedig.

Mewn gwirionedd mae'r DU yn debyg iawn i UDA (sydd yn aml yn cael ei hystyried yn economi treth isel) ond rydyn ni'n cael cwmnasiad iechyd cyffredinol – felly mae modd dadlau ein bod ni'n cael gwerth da am arian.

Mae'n anodd asesu heb wybod y darlun trethi cyfan (a) dim ond dau grŵp penodol sy'n cael eu dangos a (b) dydyn ni ddim yn gwybod am drethi eraill, fel darlun trethi anuniongyrchol a threthi corfforaeth.

Mae'n ymddangos bod system y DU yn llawer mwy esgynradd na system yr Almaen (sylwch – oherwydd bod gan system yr Almaen fanteision treth hael ar gyfer y rheiny sydd â phlant).

Efallai bod system y DU yn iawn ar y gyfradd uchaf, ond bod trethi ar enillwyr canolrifol yn rhy uchel, ag ystyried bod hyn ddim ond yng nghanol yr £20 000oedd.

Ac yn y blaen – caniatáu unrhyw ddefnydd deallus o'r data sydd wedi'u rhoi neu sylwadau am eu cyfyngiadau, ond nid sylwadau didaro fel 'dydyn ni ddim yn gwybod pa mor ddibynadwy mae'r data' neu 'dydyn ni ddim yn gwybod am ffactorau eraill' – er mwyn i'r rhain fod yn werth rhywbeth rhaid i'r beirniadaethau fod yn benodol – pa ddata ychwanegol maen nhw eu heisiau? Pam maen nhw'n poeni am ddilysrwydd y data?

Mae'r ateb yn gildroadwy.