

Enw'r Ymgeisydd	Rhif y Ganolfan	Rhif yr Ymgeisydd

CYD-BWYLLGOR ADDYSG CYMRU

Tystysgrif Gyffredinol Addysg Uwchradd



WELSH JOINT EDUCATION COMMITTEE

General Certificate of Secondary Education

124/51

**ARLWYO**

**PAPUR 1**

**Haen Sylfaenol – Graddau G i C**

P.M. DYDD MERCHER, 13 Mehefin 2007

(2 awr)

**Arholwr yn unig**

<b>CYFANSWM Y MARCIAU</b>	
-------------------------------	--

### **CYFARWYDDIADAU I YMGEISWYR**

Ysgrifennwch eich enw, rhif y ganolfan a'ch rhif ymgeisydd yn y blychau ar ben y dudalen hon.

Atebwch **bob** cwestiwn.

Ysgrifennwch eich atebion yn y lleoedd gwag priodol yn y llyfryn hwn. Os nad oes digon o le i'ch ateb, cewch barhau â'ch ateb yng nghefn y llyfryn, gan ofalu nodi rhif y cwestiwn yn gywir.

### **GWYBODAETH I YMGEISWYR**

Dangosir nifer y marciau mewn cromfachau ar ddiwedd pob cwestiwn neu ran o gwestiwn.

Ni roddir tystysgrif i ymgeisydd a geir yn ymddwyn yn annheg yn ystod yr arholiad.





1. Mae'r gosodiadau canlynol yn **gywir** neu yn **anghywir**.  
**Ticiwch** (✓) y blwch i ddangos yr ateb cywir.

[4]

(i) Mae <i>éclairs</i> siocled yn cael eu gwneud gyda chrwst pwff.	<b>Cywir</b>		<b>Anghywir</b>	
(ii) Gellir defnyddio cyllell balet i dorri llysiau.	<b>Cywir</b>		<b>Anghywir</b>	
(iii) Mae cig amrwd yn fwyd risg uchel.	<b>Cywir</b>		<b>Anghywir</b>	
(iv) Ychydig o fraster sydd mewn cyw iâr.	<b>Cywir</b>		<b>Anghywir</b>	

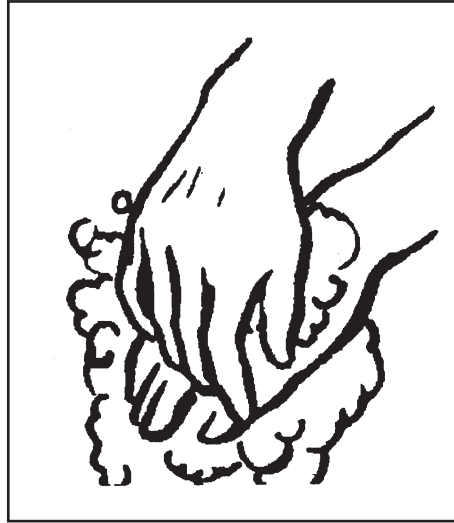
2. Enwch yr offer canlynol.

[4]

	<p>(i) .....</p>
	<p>(ii) .....</p>
	<p>(iii) .....</p>
	<p>(iv) .....</p>

3.

‘Gall dwylo brwnt/budr wenwyno miloedd’



Rhowch **ddwy** enghraifft yn nodi pryd mae'n bwysig bod arlwywyr yn golchi eu dwylo. [2]

(i) .....

(ii) .....

4. Mae'r cogydd crwst yn aelod pwysig iawn o frigâd y gegin.

(a) Enwch un saig **felys** ac un saig **sawrus** sy'n defnyddio crwst brau. [2]

(i) Saig felys .....

(ii) Saig sawrus .....

(b) Beth yw ystyr y term 'pobi'n wag' (*baking blind*)? [1]

.....

.....

(c) Rhowch **dair** rheol y dylai cogydd crwst eu dilyn wrth wneud crwst brau llwyddiannus. [3]

(i) .....

.....

(ii) .....

.....

(iii) .....

.....

5.

‘Peiriannau gwerthu bwydydd iach i gael mwy o rôl yn ein hysgolion’



(a) Rhowch **ddau** reswm pam mae peiriannau gwerthu yn boblogaidd mewn ysgolion. [2]

(i) .....

.....

(ii) .....

.....

(b) Enwch **ddwy** eitem y gellid eu gwerthu mewn peiriant gwerthu a **rhowch reswm** dros bob dewis. [4]

(i) Enw'r eitem

.....

Rheswm dros eich dewis

.....

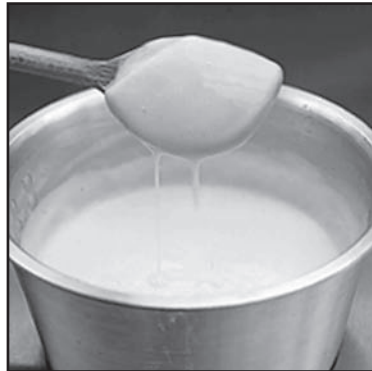
(ii) Enw'r eitem

.....

Rheswm dros eich dewis

.....

6. Mae'r dull *roux* yn cael ei ddefnyddio yn aml i wneud saws gwyn sylfaenol.



- (a) Llenwch y bylchau gan ddefnyddio'r geiriau canlynol:

[6]

**llaeth (llefrith); braster; briwsion bara; macaroni; blawd; caws.**

Mae *roux* yn gymysgedd o ..... a ..... Wrth wneud saws gwyn sylfaenol, caiff ..... ei ychwanegu i'r *roux* ac yna ei godi i ferwi. Ar ôl i'r saws goginio, gellir ychwanegu ..... Gellir serfio saws caws gyda blodfresych neu ..... Yr enw am y seigiau hyn weithiau yw *au gratin*. Y topin traddodiadol i'r seigiau hyn yw caws a ..... wedi eu brownio o dan y gril.

- (b) Pa ragofalon (*precautions*) y dylid eu cymryd er mwyn sicrhau nad oes 'lympiau' yn y saws? [2]

(i) .....

.....

(ii) .....

.....

- (c) Awgrymwch saws addas a allai gael ei weini gyda

[2]

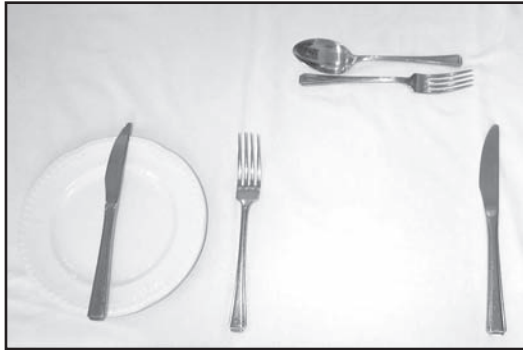
(i) porc rhost,

.....

(ii) pwdin Nadolig.

.....

7. Defnyddir y ffordd hon o osod bwrdd mewn tŷ bwyta prysur.



(a) Enwch unrhyw **dri** o'r eitemau a ddangosir. [3]

(i) .....

(ii) .....

(iii) .....

(b) Enwch **dair** eitem arall y byddai cwsmeriaid yn disgwyl eu gweld ar y bwrdd. [3]

(i) .....

(ii) .....

(iii) .....

(c) Awgrymwch **dair** rhinwedd (*qualities*) bwysig y byddai rheolwr tŷ bwyta yn edrych amdanynt wrth benodi staff gweini newydd (gweinyddion). [3]

(i) .....

.....

(ii) .....

.....

(iii) .....

.....

(ch) Disgrifiwch ddyletswyddau'r staff gweini mewn tŷ bwyta prysur. [3]

.....

.....

.....

.....

.....

.....

8. Mae bacteria *salmonela* neu *listeria* yn aml yn gyfrifol am achosion o wenwyn bwyd.

(a) Enwch **ddau** o fwydydd lle y gellir canfod bacteria *salmonela*. [2]

(i) .....

(ii) .....

(b) Enwch **ddau** o fwydydd lle y gellir canfod bacteria *listeria*. [2]

(i) .....

(ii) .....

(c) Disgrifiwch sut y gall **pob un** o'r canlynol helpu i atal gwenwyn bwyd:

(i) gwirio nwyddau (*deliveries*); [3]

.....

.....

.....

.....

.....

.....

(ii) storio bwyd ar dymheredd isel; [3]

.....

.....

.....

.....

.....

.....

.....

.....

.....

.....

.....

.....

.....







10. Mae wyau yn nwyddau gwerthfawr yn y diwydiant arlwyyo.



(a) Enwch **ddau** faetholyn sy'n bresennol mewn wyau. [2]

(i) .....

(ii) .....

(b) Rhowch **ddau** bwynt ansawdd (*quality*) y byddech yn edrych amdanynt wrth dderbyn cyflenwad o wyau ffres. [2]

(i) .....

(ii) .....

(c) Pam mae cogyddion yn cael eu cymell i ddefnyddio cynhyrchion wyau pasteureiddiedig? [2]

.....

.....

.....

.....





A series of horizontal dotted lines for writing, spanning the width of the page.