

Enw'r Ymgeisydd	Rhif y Ganolfan	Rhif yr Ymgeisydd

CYD-BWYLLGOR ADDYSG CYMRU

TYSTYSGRIF LEFEL MYNEDIAD



WELSH JOINT EDUCATION COMMITTEE

ENTRY LEVEL CERTIFICATE

715/51

Tystysgrif Lefel Mynediad

ASTUDIAETHAU TIR

P.M. DYDD GWENER, 24 Mawrth 2006

(1 Awr)

I'r Arholwr yn unig

Cyfanswm y Marciau	
---------------------------	--

CYFARWYDDIADAU I YMGEISWYR

Ysgrifennwch eich enw, rhif y ganolfan a'ch rhif ymgeisydd yn y blychau ar ben y dudalen hon.

Atebwch **bob** cwestiwn.

Ysgrifennwch eich atebion yn y lleoedd gwag priodol yn y llyfryn hwn.

Os nad ydych chi'n gallu darllen cwestiwn, codwch eich llaw a bydd yr athro/athrawes yn ei ddarllen i chi.

GWYBODAETH I YMGEISWYR

Rhoddir nifer y marciau mewn cromfachau ar ddiwedd pob cwestiwn neu ran o gwestiwn.

Ni roddir tystysgrif i ymgeisydd a geir yn ymddwyn yn annheg yn ystod yr arholiad.

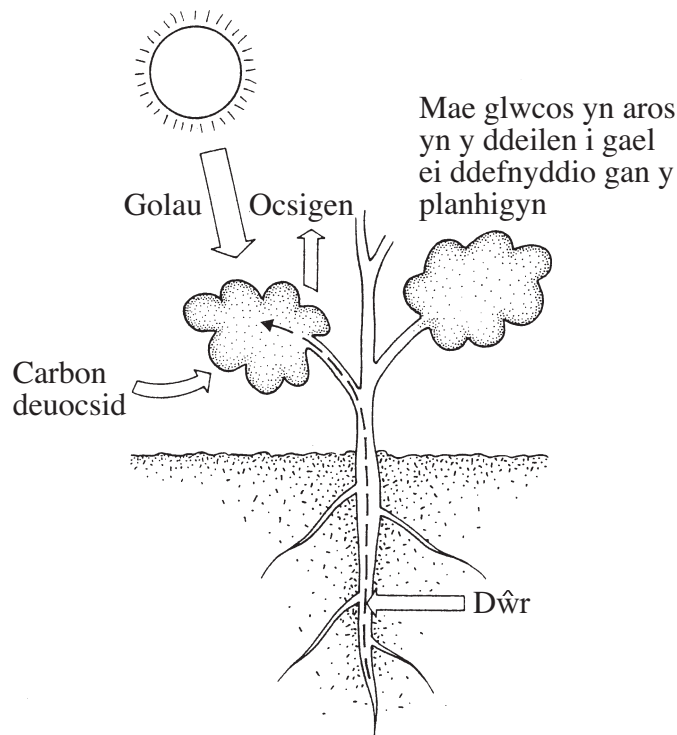
Atebwch **bob** cwestiwn.

1. Darllenwch y paragraffau canlynol yn ofalus ac yna atebwch y cwestiynau.

Ffotosynthesis yw enw'r adwaith rhwng planhigion, golau, dŵr a charbon deuocsid. Dyma'r modd y mae planhigion yn gwneud bwyd. Mae'r planhigyn yn defnyddio *golau* i uno *dŵr* a *charbon deuocsid* â'i gilydd i wneud siwgr o'r enw *glwcos*. Yna caiff hwn ei droi yn *startsh*. Yn ogystal â *glwcos*, mae nwy o'r enw *ocsigen* yn cael ei wneud. Mae anifeiliaid a phlanhigion yn defnyddio ocsigen ar gyfer resbiradaeth.

Mae ffotosynthesis yn digwydd yn *neilen* y planhigyn. Mae celloedd y ddeilen yn cynnwys disgiau bach gwyrdd o'r enw *cloroplastau*. Mae'r rhain yn cynnwys y sylwedd o'r enw *cloroffyl*. Y cloroplastau sy'n dal egni'r golau, sy'n angenrheidiol ar gyfer ffotosynthesis.

Felly, er mwyn i ffotosynthesis ddigwydd mae angen dŵr, carbon deuocsid, golau a chloroffyl ar y planhigyn. Mae glwcos ac ocsigen yn cael eu gwneud.

**Crynodeb o ffotosynthesis**

- (a) Beth yw enw'r adwaith rhwng planhigion, golau, dŵr a charbon deuocsid? [1]

.....

- (b) Ar gyfer beth mae'r planhigyn yn defnyddio golau? [1]

.....

.....

(c) Pa **ddau** (2) beth sy'n cael ei wneud gan y broses hon? [2]

(i) (ii)

(ch) Ar gyfer beth gall anifeiliaid a phlanhigion ddefnyddio ocsigen? [1]

.....
.....

(d) Ble, yn y planhigyn, y mae ffotosynthesis yn digwydd? [1]

.....
.....

(dd) Beth yw enw'r disgiau bach gwyrdd yng nghelloedd y ddeilen? [1]

.....

(e) Pa gemegyn sy'n bresennol yn y disgiau bach gwyrdd yma? [1]

.....

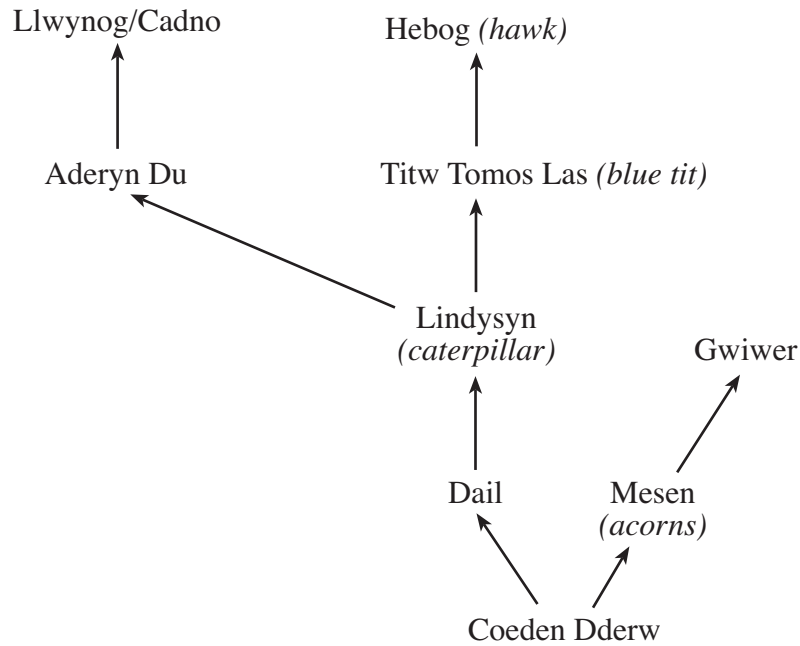
(f) Enwch **dri** (3) pheth, yn ychwanegol i olau, sy'n angenrheidiol er mwyn i ffotosynthesis ddigwydd. [3]

(i) (ii)

(iii)

[Cyfanswm: 11]

2. Pan fydd anifeiliaid yn bwyta planhigion, mae'r egni bwyd o'r planhigyn yn cael ei ddefnyddio gan y bwytywyr planhigion (y llysusyddion (*herbivores*)). Mae'r egni yma yn cael ei drosglwyddo i'r cigysyddion (*carnivores*) sy'n bwyta'r bwytywyr planhigion. Astudiwch y we fwyd isod ac atebwch y cwestiynau.



- (a) Enwch y goeden sy'n cyflenwi bwyd i'r anifeiliaid. [1]

- (b) Sawl anifail sy'n dibynnu ar y Goeden Dderw am fwyd? [1]

- (c) Enwch **ddau** (2) *lysusydd* o'r we fwyd uchod. [1]

(i) (ii)

- (ch) Enwch **ddau** (2) *gigysydd* o'r we fwyd uchod. [1]

(i) (ii)

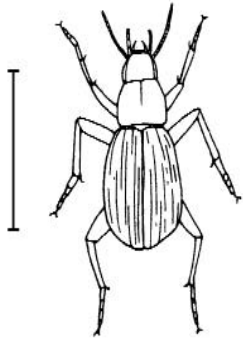
- (d) Ysgrifennwch gadwyn fwyd gyda **thri** (3) anifail yn y gadwyn. [1]

Coeden Dderw → →

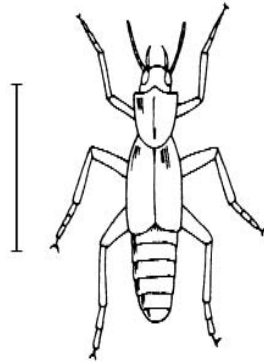
[Cyfanswm: 5]

TUDALEN WAG

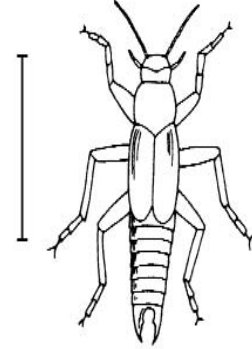
3. Dyma rai lluniau o anifeiliaid sydd i'w gweld mewn gwasarn dail (*leaf litter*) (dail marw). Defnyddiwch yr allwedd sydd ar y dudalen gyferbyn i enwi'r anifeiliaid yma. Ysgrifennwch eu henwau o dan **bob** llun. (Nid yw'r anifeiliaid wedi'u lluniadu wrth raddfa.) [5]



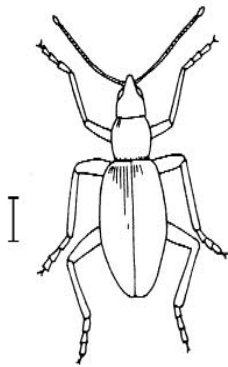
A.



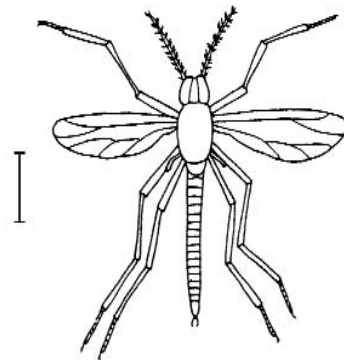
B.



C.



CH.



D.

[Cyfanswm: 5]

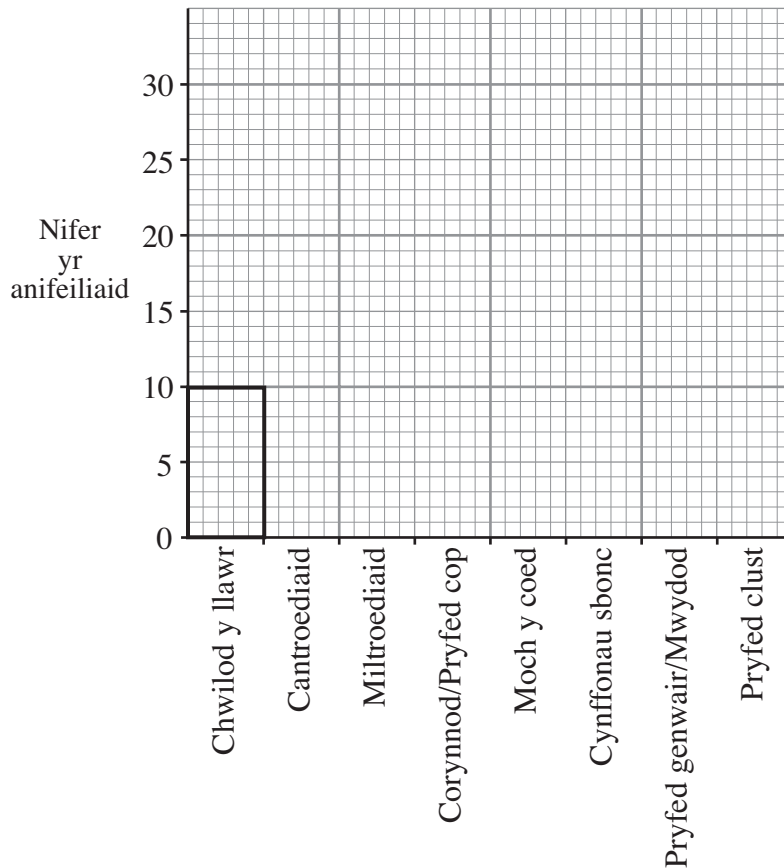
ALLWEDD

- | | | |
|----|--|--|
| 1. | Mae adenydd (<i>wings</i>) gan yr anifail | Gwybedyn mân
(Midge) |
| | Nid oes adenydd gan yr anifail | Ewch i 2 |
| 2. | Mae segmentau gan yr abdomen (y rhan waelod o'r corff) | Ewch i 3 |
| | Nid oes segmentau gan yr abdomen (y rhan waelod o'r corff) | Ewch i 4 |
| 3. | Mae pinsiyrnau (<i>pincers</i>) ar ben yr abdomen | Pryfyn Clust
(Earwig) |
| | Nid oes pinsiyrnau ar ben yr abdomen | Chwilen grwydr
(Rove Beetle) |
| 4. | Teimlyddion (<i>antennae</i>) byr | Chwilen y llawr
(Ground Beetle) |
| | Teimlyddion hir | Gwiddonyn
(Weevil) |

4. Gwnaeth dosbarth o ddisgyblion gasglu anifeiliaid o'r gwasarn dail a chyfrif y mathau gwahanol. Dyma tabl o'u canlyniadau:

Anifeiliaid	Nifer
Chwilod y llawr	10
Cantroediaid (<i>centipedes</i>)	15
Miltroediaid (<i>millipedes</i>)	15
Corynnod / Pryfed cop	20
Moch y coed (<i>woodlouse</i>)	30
Cynffonau sbonc (<i>springtails</i>)	5
Pryfed genwair / Mwydod	10
Pryfed clust	5

- (a) Gwnewch graff **bar** o'u canlyniadau ar y papur graff. Mae'r un cyntaf wedi cael ei wneud i chi. [9]



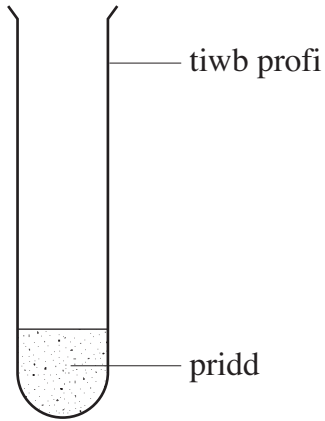
- (b) Beth oedd **cyfanswm** yr anifeiliaid a gafodd eu casglu? [1]

[Cyfanswm: 10]

TUDALEN WAG

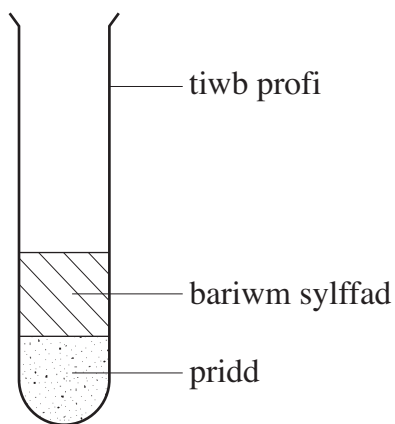
5. Roedd y disgyblion eisiau darganfod pH y pridd o dan y gwasarn dail. Gwnaethon nhw brofi'r pridd fel hyn:

Cam 1



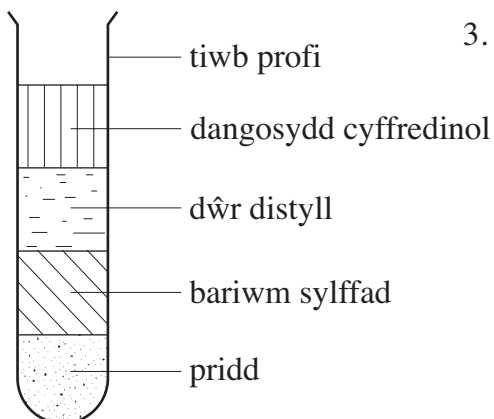
1. Rhowch 1cm o bridd mewn tiwb profi.

Cam 2



2.
.....

Cam 3



3. Ychwanegwch ddŵr distyll a dangosydd cyffredinol (*universal indicator*).

Cam 4 - Ysgydwch (*Shake*) ef a'i adael i setlo.

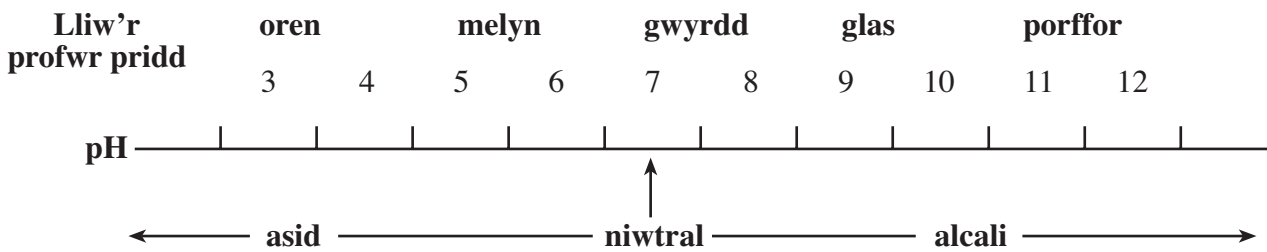
(a) Anghofiodd disgybl ysgrifennu'r cyfarwyddiadau ar gyfer **Cam 2**.

Ysgrifennwch nhw yn ei le wrth ochr y diagram. [1]

(b) Yng **Ngham 3**, pa 2 (ddau) beth ychwanegol gafodd eu hychwanegu i'r tiwb prawf? [2]

(i) (ii)

Mae'r dangosydd cyffredinol yn newid ei liw i ddangos gwerthoedd pH y pridd yn ôl y raddfa pH.



(c) Trodd yr hydoddiannau o'r sampl pridd (*soil sample solutions*) yn oren / melyn.

Beth oedd gwerth pH y pridd? [1]

.....

(ch) Pa liw fyddai pridd niwtral yn ei ddangos? [1]

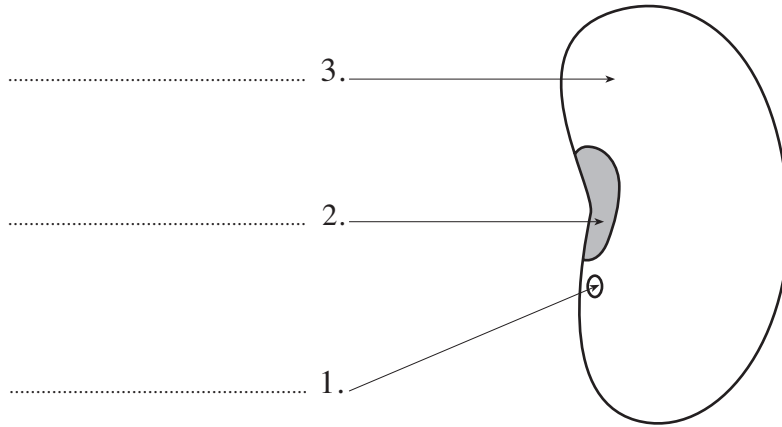
.....

(d) Mae pridd gyda gwerth pH o 3 (tri) yn bridd [1]

(dd) Mae pridd gyda gwerth pH o 9 (naw) yn bridd [1]

[Cyfanswm: 7]

6. Dyma lun o hedyn ffeuen (*broad bean seed*). Mae ganddo got o'r enw *testa*, craith (*scar*) o'r enw *hadgraith* (*hilum*), a thwll i adael dŵr i mewn, o'r enw *micropyl*. Atebwch y cwestiynau am yr hedyn ffeuen.



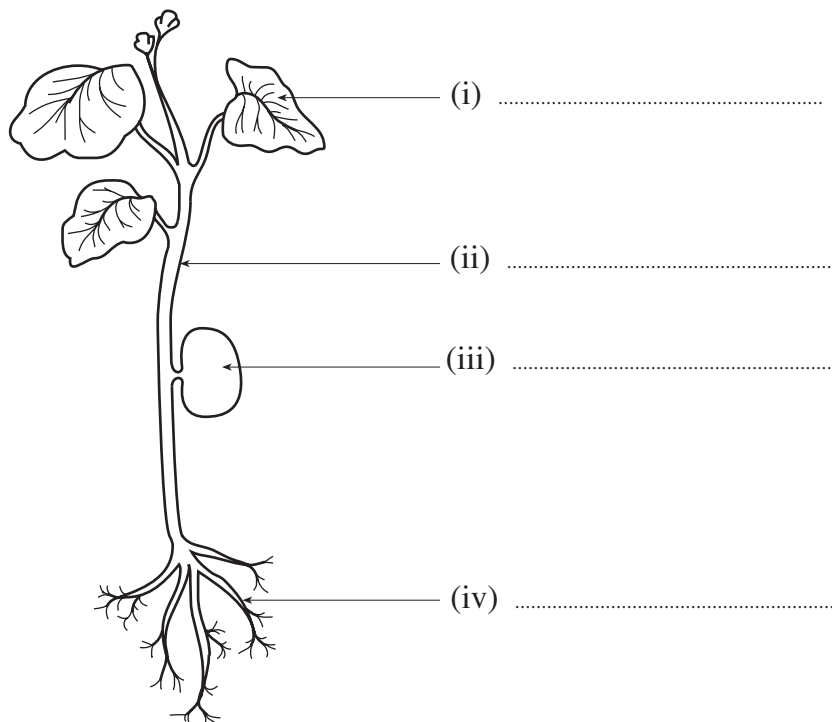
- (a) Labelwch rannau 1, 2 a 3 ar y diagram. [3]

- (b) Rhowch gylch o gwmpas y tymheredd gorau i'r hedyn hwn egino (*germinate*) (tyfu). [1]

(i) 5°C (ii) 15°C (iii) 45°C (iv) 65°C

- (c) Mae'r hedyn yn dechrau egino. Ar y diagram, labelwch y rhannau canlynol: [4]

deilen; *coesyn;* *gwreiddyn;* *hedyn.*



(ch) I dyfu'n dda, enwch **dri** (3) amod (*conditions*) y mae eu hangen ar y planhigyn. [3]

(i)

(ii)

(iii)

(d) Cafodd 100 (cant) o hadau eu hau (*sown*), ond dim ond 80 (wyth deg) a eginodd.

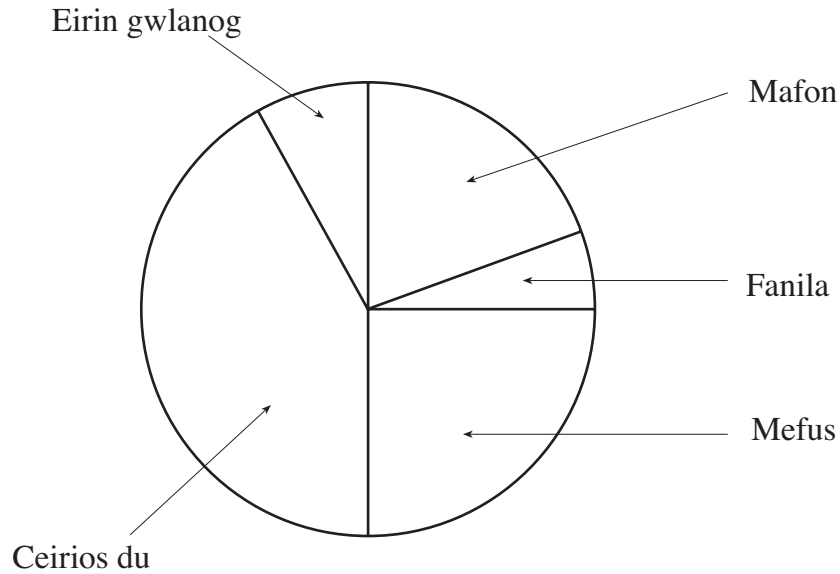
Beth oedd % (canran) yr eginio (*germination*)? [2]

.....

[Cyfanswm: 13]

7. Cynhaliodd dosbarth o ddisgyblion arolwg i ddarganfod y blas mwyaf poblogaidd o iogwrt. Gwnaethon nhw gofnodi eu canlyniadau mewn siart cylch.

Atebwch y cwestiynau am eu canlyniadau.



- (a) Pa flas oedd y **mwyaf** poblogaidd? [1]

.....

- (b) Pa flas oedd y **lleiaf** poblogaidd? [1]

.....

- (c) Atebwch **Cywir** neu **Anghywir**: [3]

(i) Mae Mafon yn fwy poblogaidd na Mefus.

(ii) Mae Ceirios Du yn fwy poblogaidd na Mefus.

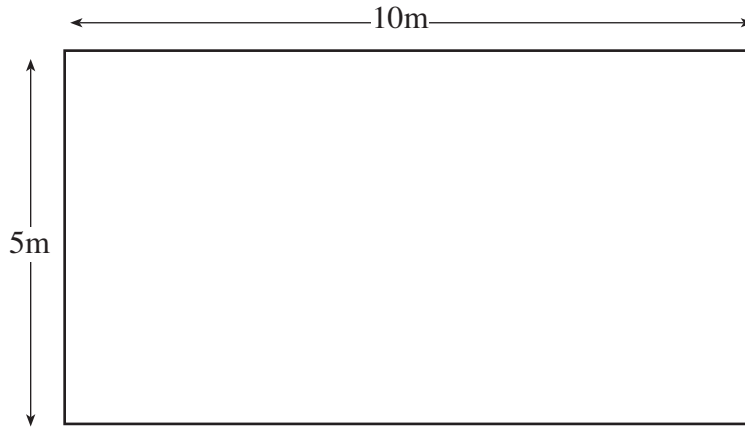
(iii) Mae Mafon a Mefus gyda'i gilydd wedi sgorio mwy nag Eirin Gwlanog a Fanila gyda'i gilydd.

.....

[Cyfanswm: 5]

8. Mae teulu wedi penderfynu gosod lawnt o flaen eu tŷ.

Dyma gynllun (nid wrth raddfa).



- (a) Beth yw arwynebedd (*area*) y lawnt? [2]

- (b) Roedd ar y teulu angen 1 (un) bocs 500g o hadau gwair (*grass seed*) ar gyfer pob 10 metr sgwâr.

Sawl bocs o hadau bydd ei angen arnynt i gyd? [1]

- (c) Mae pob bocs o hadau yn costio £2.00. Beth fydd cost yr hadau gwair? [1]

- (ch) Gallai'r teulu ddefnyddio tywarch (*turf*) yn lle hadau gwair ar gyfer y lawnt. Mae rôl o dywarch yn 1 (un) metr sgwâr.

Sawl rôl o dywarch fydd ei angen arnynt? [1]

- (d) Mae pob rôl o dywarch yn costio £2.00. Beth fydd cost gosod tywarch ar y lawnt? [1]

- (dd) Pa ddull yw'r un mwyaf rhad ar gyfer yr ardd deuluol, hadau gwair neu dywarch? [1]

[Cyfanswm: 7]

9. Edrychwch ar y geiriau yn **Rhestr A** a chwiliwch am yr ystyr yn **Rhestr B**.
Cysylltwch **bob** gair â'i ystyr gan ddefnyddio llinell syth.

[5]

Rhestr A	Rhestr B
Bacteria	pryfed sy'n bla (<i>pest</i>) ar blanhigion.
Pryfed gwyrdd (<i>greenfly</i>)	anifail sy'n bwyta planhigion ac anifeiliaid eraill.
Hollsydd (<i>omnivore</i>)	organebau bach iawn sy'n gallu dadelfennu (<i>break down</i>) defnydd marw.
Cynhyrhydd (<i>producer</i>)	defnydd pwdr (<i>decayed</i>) yn y pridd.
Hwmws	planhigyn gwyrdd sy'n gwneud bwyd.

[Cyfanswm: 5]

10. Defnyddiwch y geiriau canlynol i lenwi'r bylchau fel bod y paragraff isod yn gwneud synnwyr. [8]

cnydau (*crops*) **coed** (*trees*) **ocsigen** **dail**
bwyd **glaw** **y Ddaear** **bwyta**

Mae planhigion gwyrdd yn bwysig i'r holl fywyd ar Yn ystod ffotosynthesis mae planhigion yn gwneud i anifeiliaid ei a hefyd maen nhw'n cynhyrchu ar gyfer resbiradaeth. Mae planhigion hefyd yn colli dŵr o'u Mae planhigion mawr fel yn colli llawer o ddŵr. Mae hyn yn ffurfio cymylau sy'n gallu dod â i leoedd sydd filltiroedd i ffwrdd fel bod pobl yn gallu tyfu

[Cyfanswm: 8]

11. Ydy'r cwestiynau canlynol yn **gywir** neu'n **anghywir**? Ysgrifennwch **cywir** neu **anghywir** wrth ochr **pob** datganiad.

- (a) Mae pridd clai yn cynnwys gronynnau (*particles*) mawr. [1]
 (b) Mae pryfed genwair/mwydod yn niweidiol i blanhigion. [1]
 (c) Anifeiliaid sy'n bwyta anifeiliaid eraill yw cigysyddion. [1]
 (ch) Mae buchod coch cwta (*ladybirds*) yn bwyta pryfed gwyrdd. [1]

[Cyfanswm: 4]