



General Certificate of Education
Advanced Level Examination
June 2014

German

GER4T/GER4V

Unit 4 Speaking Test

Examiner's Material

To be conducted by the teacher examiner between 7 March and 15 May 2014 (GER4T)

To be conducted by the visiting examiner between 7 March and 15 May 2014 (GER4V)

Time allowed: 35 minutes (including 20 minutes preparation time)

Instructions

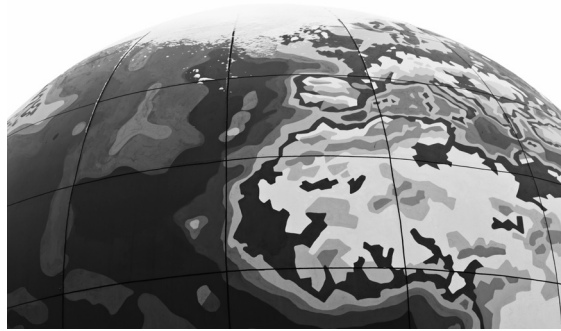
- During the 20 minutes preparation time candidates are required to prepare **one** of the two stimulus cards given to them.
- Candidates may make notes during the preparation time only on the Additional Answer Sheet provided. **They must not write on the card.**
- Candidates should take the stimulus card with them into the examination room. They may refer to the card and any notes they have made at any time during this section of the test.
- Candidates should hand the stimulus card and the Additional Answer Sheet to you before the start of the conversation section of the test.

Information

- The test will last approximately 15 minutes and will consist of a stimulus card (5 minutes), and a conversation based on the **two** Cultural Topics studied by the candidate (10 minutes).
- Candidates will be expected to choose one of the two opinions on their chosen stimulus card and outline their point of view to you for approximately one minute. They must then defend and justify this opinion.
- Candidates must **not** use a dictionary.

KARTE A	
Topic	ENVIRONMENT
Sub-topic	Protecting the planet

- Look at the card and read the two opinions in the speech bubbles.
- Choose **one** and think how you can convey and expand on its main ideas.
- Begin the discussion by outlining your point of view (this should take no longer than one minute).
- You must then be prepared to respond to anything the examiner might say and to justify your point of view.
- You may be required to explain something you have said, to respond to an opposing point of view expressed by the examiner, or to defend your expressed opinion(s).
- You may make notes in your preparation time and refer to them during this part of the test.



Wie nützlich sind Klimagipfel?

Meinung 1

Internationale Klimakonferenzen sind eine Zeit- und Geldverschwendung. Der Klimawandel wird durch solche Gipfeltreffen bestimmt nicht aufgehalten!

Meinung 2

Durch die Zusammenarbeit aller Länder werden wir Wege finden, den Klimawandel zu stoppen. Regelmäßige internationale Treffen sind deshalb wichtig.

Notes for Examiners

Where the candidate is defending **Meinung 1**, you might use the following:

- Klimawandel ist ein globales Problem.
- Nützlicher Austausch von Meinungen und Informationen zwischen Politikern, Wissenschaftlern und Umweltgruppen
- Wichtig: Mitsprache von Ländern der Dritten Welt, die am meisten vom Klimawandel betroffen sind.
- Bisher wurden schon verbindliche Ziele zur Verminderung der CO₂-Emissionen vereinbart.

Where the candidate is defending **Meinung 2**, you might use the following:

- Viele erfolglose Klimagipfel in der Vergangenheit
- Maßnahmen gegen den Klimawandel nicht vereinbar mit der Notwendigkeit, die Wirtschaft in Entwicklungsländern zu verbessern
- Industrialisierte Länder denken vor allem an ihre eigenen Interessen.
- Finanzielle Kosten und hohe Umweltbelastung bei großen internationalen Treffen

Turn over ►

KARTE B	
Topic	THE MULTICULTURAL SOCIETY
Sub-topic	Racism

- Look at the card and read the two opinions in the speech bubbles.
- Choose **one** and think how you can convey and expand on its main ideas.
- Begin the discussion by outlining your point of view (this should take no longer than one minute).
- You must then be prepared to respond to anything the examiner might say and to justify your point of view.
- You may be required to explain something you have said, to respond to an opposing point of view expressed by the examiner, or to defend your expressed opinion(s).
- You may make notes in your preparation time and refer to them during this part of the test.



Ursachen von Rassismus

Meinung 1

Rassismus entsteht vor allem durch das Verhalten vieler Immigranten. Solange Einwanderer ihre Einstellungen und ihr Verhalten nicht ändern, wird es Fremdenfeindlichkeit geben.

Meinung 2

Einwanderer sind doch nicht schuld am Rassismus! Sie sind Opfer von fremdenfeindlichen Einstellungen und verdienen unseren Schutz.

Notes for Examiners

Where the candidate is defending **Meinung 1**, you might use the following:

- Die meisten Einwanderer bemühen sich um Integration in die Gesellschaft des Gastlandes.
- Wichtigkeit, das „Anderssein“ zu tolerieren
- Es ist unfair und gefährlich, andere zum „Sündenbock“ zu machen.
- Recht von Einwanderern, die eigene Kultur und Verhaltensweisen beizubehalten

Where the candidate is defending **Meinung 2**, you might use the following:

- Unwilligkeit der Einwanderer, sich in die Gesellschaft des Gastlandes zu integrieren
- Es gibt auch rassistische Einstellungen unter Immigranten.
- Ressentiments der einheimischen Bevölkerung, wenn Einwanderer auf Kosten des Staates leben oder sonst bevorteilt werden
- Zu simplistische Einteilung in „Täter und Opfer“

Turn over ►

KARTE C	
Topic	CONTEMPORARY SOCIAL ISSUES
Sub-topic	Law and order

- Look at the card and read the two opinions in the speech bubbles.
- Choose **one** and think how you can convey and expand on its main ideas.
- Begin the discussion by outlining your point of view (this should take no longer than one minute).
- You must then be prepared to respond to anything the examiner might say and to justify your point of view.
- You may be required to explain something you have said, to respond to an opposing point of view expressed by the examiner, or to defend your expressed opinion(s).
- You may make notes in your preparation time and refer to them during this part of the test.



Welche Strafen sind wirksam?

Meinung 1

Für die meisten jugendlichen Straftäter ist es die beste Strafe, gemeinnützige Arbeit zu verrichten. Lieber etwas Positives tun als im Gefängnis sitzen!

Meinung 2

Arbeit in der Gemeinde ist keine echte Strafe! Nur durch harte Bestrafung werden jugendliche Straftäter ihr Verhalten ändern.

Notes for Examiners

Where the candidate is defending **Meinung 1**, you might use the following:

- Gemeinnützige Arbeit ist eine zu „weiche“ Strafe und keine Abschreckung.
- Notwendigkeit, Straftäter aus der Gesellschaft zu entfernen
- Überwachung der Jugendlichen ist schwierig und teuer.
- Im Gefängnis die Möglichkeit, an Programmen zur Rehabilitation teilzunehmen

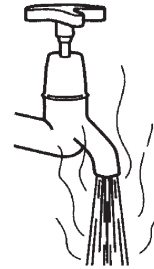
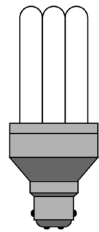
Where the candidate is defending **Meinung 2**, you might use the following:

- Körperliche Arbeit kann härter sein als eine Freiheitsstrafe.
- Für andere etwas Sinnvolles zu tun ist eine wertvolle Erfahrung für jugendliche Straftäter.
- Neue Fertigkeiten lernen
- Nicht genügend Gefängnisplätze

Turn over ►

KARTE D	
Topic	ENVIRONMENT
Sub-topic	Energy

- Look at the card and read the two opinions in the speech bubbles.
- Choose **one** and think how you can convey and expand on its main ideas.
- Begin the discussion by outlining your point of view (this should take no longer than one minute).
- You must then be prepared to respond to anything the examiner might say and to justify your point of view.
- You may be required to explain something you have said, to respond to an opposing point of view expressed by the examiner, or to defend your expressed opinion(s).
- You may make notes in your preparation time and refer to them during this part of the test.



Energie sparen – sinnvoll oder nutzlos?

Meinung 1

Um den Planeten zu retten, müssen wir weniger Energie verbrauchen. Jeder einzelne von uns trägt Verantwortung und muss Energie sparen, wo immer möglich.

Meinung 2

In allen Ländern steigt der Energiebedarf. Versuche, im alltäglichen Leben Energie zu sparen, können kaum dazu beitragen, den weltweiten Energieverbrauch zu reduzieren.

Notes for Examiners

Where the candidate is defending **Meinung 1**, you might use the following:

- Maßnahmen des einzelnen Bürgers (z.B. Licht und Standby-Funktionen ausschalten, Energiesparlampen u.a.) haben wenig Einfluss auf den weltweiten Energieverbrauch.
- Größere Notwendigkeit, die massive Energieverschwendung in der Industrie und im öffentlichen Leben zu reduzieren
- Rapider Anstieg des Energieverbrauchs in Schwellen- und Entwicklungsländern
- Reduzierung des Energieverbrauchs rettet nicht unbedingt den Planeten.

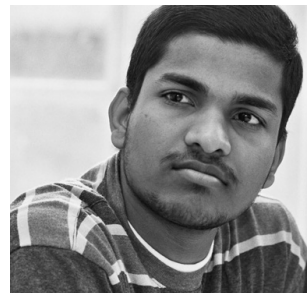
Where the candidate is defending **Meinung 2**, you might use the following:

- Viele kleine Aktionen: auf lange Zeit große Wirkung
- Jeder unnötige Verbrauch von Energie schadet dem Planeten.
- Moderne energiesparende Geräte: weniger Kosten für den einzelnen und gleichzeitig gut für die Umwelt.
- An die Zukunft denken: zu Ende gehende fossile Brennstoffe, erneuerbare Energieformen nicht ausreichend

Turn over ►

KARTE E	
Topic	THE MULTICULTURAL SOCIETY
Sub-topic	Immigration

- Look at the card and read the two opinions in the speech bubbles.
- Choose **one** and think how you can convey and expand on its main ideas.
- Begin the discussion by outlining your point of view (this should take no longer than one minute).
- You must then be prepared to respond to anything the examiner might say and to justify your point of view.
- You may be required to explain something you have said, to respond to an opposing point of view expressed by the examiner, or to defend your expressed opinion(s).
- You may make notes in your preparation time and refer to them during this part of the test.



Recht auf Asyl für alle?

Meinung 1

Wir müssen allen Asylbewerbern erlauben, auf Dauer in unserem Land zu bleiben. Wir haben die Pflicht, diesen Menschen zu helfen.

Meinung 2

Wir können einfach nicht alle Menschen, die um Asyl bitten, bei uns aufnehmen. Das würde zu Problemen für unsere Gesellschaft führen.

Notes for Examiners

Where the candidate is defending **Meinung 1**, you might use the following:

- Viele sogenannte Asylbewerber sind eigentlich Wirtschaftsflüchtlinge.
- Zu große Belastung für den Staat (Gesundheitswesen, Wohnungen, Schulen)
- Wir sind nicht für die Probleme in anderen Ländern verantwortlich.
- Ressentiments bei der einheimischen Bevölkerung: Asylbewerber werden bevorteilt.

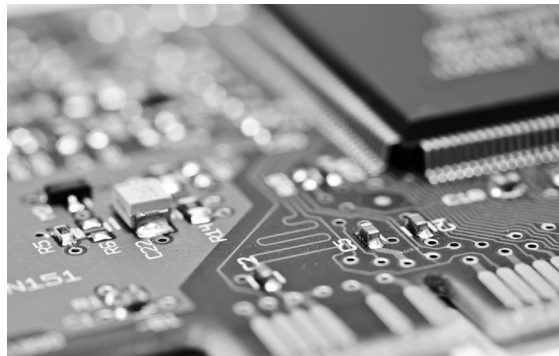
Where the candidate is defending **Meinung 2**, you might use the following:

- Mitgefühl zeigen mit Menschen, die vor Krieg und Verfolgung fliehen.
- Viele Asylsuchende bleiben nur für begrenzte Zeit in unserem Land.
- Schutz der Menschenrechte - eine Pflicht für demokratische Länder
- Geringe finanzielle Belastung: Asylbewerber bekommen nur wenig Geld vom Staat, haben einfache Unterkunft.

Turn over ►

KARTE F	
Topic	CONTEMPORARY SOCIAL ISSUES
Sub-topic	Impact of scientific and technological progress

- Look at the card and read the two opinions in the speech bubbles.
- Choose **one** and think how you can convey and expand on its main ideas.
- Begin the discussion by outlining your point of view (this should take no longer than one minute).
- You must then be prepared to respond to anything the examiner might say and to justify your point of view.
- You may be required to explain something you have said, to respond to an opposing point of view expressed by the examiner, or to defend your expressed opinion(s).
- You may make notes in your preparation time and refer to them during this part of the test.



Der Einfluss moderner Technologie

Meinung 1

Moderne Technologie macht unser Leben leichter und interessanter. Neue technologische Entwicklungen bedeuten Fortschritt und Wohlstand für die Menschheit.

Meinung 2

Wir sind viel zu abhängig von moderner Technologie. Nicht alle neuen Erfindungen und Entwicklungen sind wirklich gut für uns.

Notes for Examiners

Where the candidate is defending **Meinung 1**, you might use the following:

- Zu große Abhängigkeit von Technologie
- Weltweite Probleme (Hunger, Kriege, Krankheit) auch durch technologische Erfindungen bisher nicht gelöst
- Verlust von Arbeitsplätzen
- Gesundheitliche Probleme beim übermäßigen Gebrauch von moderner Technologie

Where the candidate is defending **Meinung 2**, you might use the following:

- Erleichterung und Verbesserung unseres Lebens in vielen Bereichen
- Verschwinden von monotoner Arbeit durch Roboter und Schaffung neuer Arbeitsplätze durch neue Technologien
- Hilfe bei der Lösung von Problemen in Entwicklungsländern
- Menschen haben immer den Drang, Neues zu erfinden.

Blank Page

Blank Page

Blank Page

Acknowledgement of copyright-holders and publishers

Permission to reproduce all copyright material has been applied for. In some cases, efforts to contact copyright-holders have been unsuccessful and AQA will be happy to rectify any omissions of acknowledgements in future papers if notified.

Karte A, B and F photographs © Thinkstock

Copyright © 2014 AQA and its licensors. All rights reserved.