

Write your name here	
Surname	Other names
Centre Number	Candidate Number
<input type="text"/>	<input type="text"/>
<b>Edexcel GCE</b>	
<b>French</b>	
<b>Advanced Subsidiary</b>	
<b>Unit 2: Understanding and Written Response</b>	
Monday 24 May 2010 – Morning <b>Time: 2 hours 30 minutes</b>	Paper Reference <b>6FR02/01</b>
<b>You must have:</b> Listening equipment CD/mp3	Total Marks

### Instructions

- Use **black** ink or ball-point pen.
- **Fill in the boxes** at the top of this page with your name, centre number and candidate number.
- Answer **all** questions.
- Answer the questions in the spaces provided  
– *there may be more space than you need.*
- You **must** begin with Section A: Listening, and complete this section within 45 minutes. You must not replay the recording after the first 45 minutes of the test.
- You must **not** use a dictionary.

### Information

- The paper is divided into 3 sections.
- The total mark for this paper is 70.
- The marks for **each** question are shown in brackets  
– *use this as a guide as to how much time to spend on each question.*
- Section B of this paper features a question that requires responses in English  
– *in order to convey these clearly, please ensure that you write legibly and check your spelling, punctuation and grammar.*

### Advice

- Read each question carefully before you start to answer it.
- Keep an eye on the time.
- Try to answer every question.
- Check your answers if you have time at the end.

Turn over ►

N35607A

©2010 Edexcel Limited.

1/1/1/1



edexcel   
advancing learning, changing lives

**SECTION A: LISTENING**

**Vous allez écouter quatre passages. La durée approximative de chaque passage est :**

**Passage 1 : 1 minute 08 secondes**

**Passage 2 : 1 minute 00 secondes**

**Passage 3 : 1 minute 23 secondes**

**Passage 4 : 2 minutes 30 secondes**

**Vous pouvez écouter chaque passage aussi souvent que vous voulez. Vous pouvez prendre des notes et écrire vos réponses quand vous le désirez.**

**Passage 1 – La production de l'électricité solaire en Alsace**

**1** Dans ce passage, il s'agit de la production de l'électricité solaire.

Cochez  la bonne réponse.

(a) Le constructeur de ce parc de production d'électricité solaire est...

(i) électricien

(ii) chômeur

(iii) fermier

(b) Ces panneaux solaires seraient suffisants pour les besoins d'une ville de...

(i) 4 000 000 habitants

(ii) 40 000 habitants

(iii) 4 000 habitants

(c) Les panneaux solaires devraient devenir profitables dans...

(i) 12 ans

(ii) 10 ans

(iii) 2 ans

(d) Le constructeur de ce parc propose de...

(i) vendre son électricité

(ii) garder son électricité

(iii) donner gratuitement son électricité

**(Total for Question 1 = 4 marks)**



**Passage 2 – Sécurité routière : des tests anti-drogue pour les conducteurs**

2 Dans ce passage, il s'agit d'une initiative de la police pour augmenter la sécurité sur les routes.

Cochez  les 4 bonnes réponses.

(a) La police veut empêcher les gens de conduire quand ils ont consommé de la drogue.	<input checked="" type="checkbox"/>
(b) La police a réduit la consommation de drogue parmi les conducteurs.	<input checked="" type="checkbox"/>
(c) L'application générale de cette initiative dépend de son succès.	<input checked="" type="checkbox"/>
(d) Cette initiative aura lieu dans toutes les régions françaises.	<input checked="" type="checkbox"/>
(e) Tout gendarme peut faire passer un test urinaire.	<input checked="" type="checkbox"/>
(f) Seulement un spécialiste a le droit de réaliser un test urinaire.	<input checked="" type="checkbox"/>
(g) Malgré les nouveaux tests, une prise de sang du conducteur reste essentielle.	<input checked="" type="checkbox"/>
(h) Grâce aux nouveaux tests, une prise de sang du conducteur n'est plus nécessaire.	<input checked="" type="checkbox"/>

**(Total for Question 2 = 4 marks)**



**Passage 3 – Les conseils à adopter pour surfer sur Internet**

**3** Complétez les phrases suivantes selon le sens du passage en choisissant un mot ou une expression dans la case.

Pour surfer en toute tranquillité, il faut installer un programme qui

(a) ..... le disque dur. Il existe également des options de sécurité pour que (b) ..... déterminent ce qui passe à l'écran. Il faut surtout se méfier si une pièce jointe arrive (c) ..... Quant aux informations confidentielles, on devrait faire (d) ..... quand on les transmet par mail.

confiance	les parents	vérifie	d'un inconnu
attention	efface	de l'étranger	les jeunes

**(Total for Question 3 = 4 marks)**



**Passage 4 – L'impact du réchauffement climatique sur les producteurs**

**4** Dans ce passage, il s'agit de l'impact du réchauffement de la planète sur les cultivateurs et les viticulteurs. Répondez aux questions **en français**.

(a) Quel est l'impact de l'augmentation de la température en automne ?

(2)

.....

.....

(b) À cause de la sécheresse, comment est-ce qu'un éleveur doit maintenant nourrir ses vaches en été ?

(2)

.....

.....

(c) Quelles solutions les viticulteurs envisagent-ils pour faire face à la sécheresse ?

(2)

.....

.....

(d) Quel effet positif l'effet de serre aura-t-il pour les cultivateurs de céréales ?

(1)

.....

.....

(e) Comment seront les nouvelles plantes développées par les experts scientifiques ?

(1)

.....

.....

**(Total for Question 4 = 8 marks)**

**TOTAL FOR SECTION A = 20 MARKS**



## SECTION B: READING

Lisez les passages et répondez aux questions.

### Passage 5

#### Les jeunes, que pensent-ils des punitions au collège ?



#### Martin

Moi, je n'ai jamais été puni depuis que je suis au collège. Ce n'est pas compliqué : il faut écouter et faire son travail. Quelques profs nous punissent pour un rien mais la plupart du temps, c'est pour les élèves perturbants.



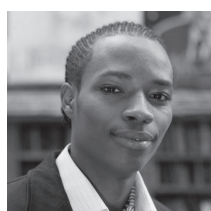
#### Anne-Sophie

Dans mon collège, les punitions données par les surveillants sont souvent injustes : les surveillants s'énervent à cause d'un petit bruit et ils nous donnent des punitions générales. Les punitions collectives sont peut-être injustes mais je ne suis pas tout à fait contre. Elles sont parfois la seule façon de calmer les élèves.



#### Sandrine

Tous nos profs nous punissent assez sévèrement. Une fille de ma classe avait oublié toutes ses affaires. Du coup elle a eu une phrase à recopier 300 fois pour le lendemain. Certains profs nous donnent des poésies à recopier comme punition. Ça change, et je trouve ça plutôt chouette !



#### Richard

Si on a fait une bêtise, on doit payer pour ça, mais il faut être juste. Certains profs sont trop méchants, d'autres trop gentils. Il y a des circonstances où je trouve une punition tout à fait normale. Sans punition, qu'est-ce qui se passerait ? Si tu veux éviter d'en avoir, un conseil : dès que tu fais une bêtise ou autre, excuse-toi !



5 Chacune des affirmations suivantes correspond à ce que dit une des personnes.

Cochez  la bonne case.

	Martin	Anne-Sophie	Sandrine	Richard
(a) J'aime que les punitions soient originales.	<input checked="" type="checkbox"/>	<input checked="" type="checkbox"/>	<input checked="" type="checkbox"/>	<input checked="" type="checkbox"/>
(b) Je suis toujours sage en classe.	<input checked="" type="checkbox"/>	<input checked="" type="checkbox"/>	<input checked="" type="checkbox"/>	<input checked="" type="checkbox"/>
(c) Admettre sa faute, c'est la meilleure façon d'éviter une punition.	<input checked="" type="checkbox"/>	<input checked="" type="checkbox"/>	<input checked="" type="checkbox"/>	<input checked="" type="checkbox"/>
(d) Il est quelquefois nécessaire d'imposer une punition à toute la classe.	<input checked="" type="checkbox"/>	<input checked="" type="checkbox"/>	<input checked="" type="checkbox"/>	<input checked="" type="checkbox"/>
(e) Certains profs sont plus sévères que d'autres.	<input checked="" type="checkbox"/>	<input checked="" type="checkbox"/>	<input checked="" type="checkbox"/>	<input checked="" type="checkbox"/>

(Total for Question 5 = 5 marks)



**Passage 6**

**Le recyclage des téléphones portables**

Seulement 3 % des anciens téléphones portables sont recyclés. Près de la moitié des personnes interrogées ignore qu'il est possible de les recycler. Si chacun des trois milliards de propriétaires de portables au monde rendait un appareil, nous pourrions avoir une réduction des gaz à effet de serre équivalent au retrait de 4 millions de voitures de la circulation.

Les métaux d'un téléphone portable peuvent être réutilisés pour fabriquer de nouveaux produits. D'autres composants d'un portable sont en revanche très toxiques et nécessitent un retraitement pour ne pas se transformer en déchets nuisibles à l'environnement. Selon les modèles, de 80 à 95 % des composants d'un mobile sont recyclables.

Certaines grandes surfaces et certains opérateurs de téléphonie mobile organisent des opérations de récupération de portables au profit d'associations caritatives pour les sans-abri ou de défense de l'environnement.

**6** Read the above passage and answer the questions **in English**. Your answers must relate exclusively to the passage and convey **all the relevant information provided**.

(a) How many people are unaware that old mobile telephones can be recycled? (1)

(b) The recycling of three billion mobile telephones is the equivalent of what? (1)

(c) What is the future risk, if some mobile telephone components are not treated? (1)

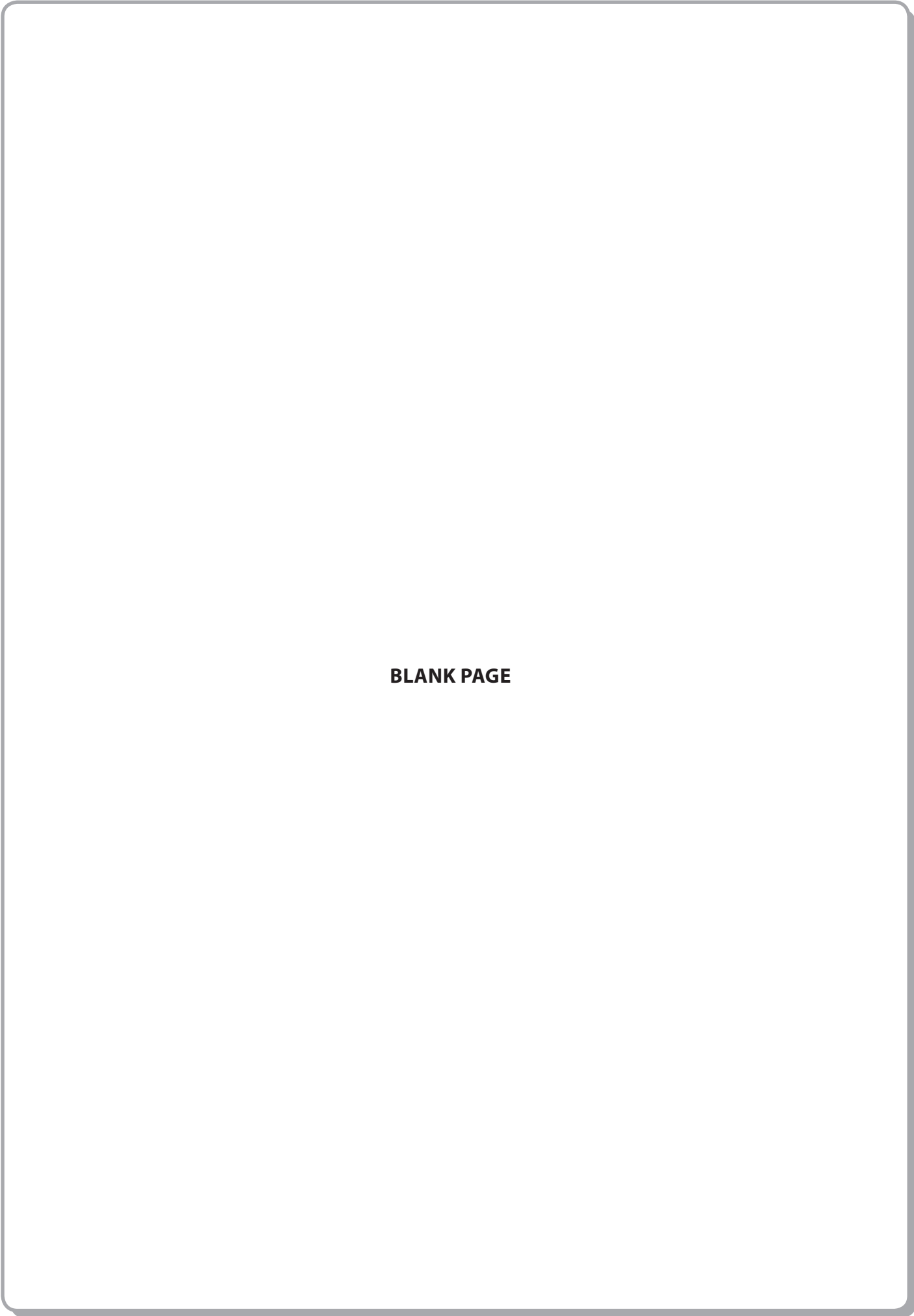
(d) Give **one** type of business which collects old mobile telephones. (1)

(e) What is the objective of **one** organisation which benefits from these collections? (1)

**(Total for Question 6 = 5 marks)**







**BLANK PAGE**



N 3 5 6 0 7 A 0 9 1 6



## Passage 7

### Le soleil – ami ou ennemi ?

Le soleil est notre meilleur ennemi. À cette époque de l'année, l'approche des vacances signifie le bronzage. Le corps médical et toutes les associations qui luttent pour la sensibilisation du public face aux dangers du soleil dénoncent toujours le bronzage. Une toute récente enquête révèle que le comportement des Français reste, malgré tout, à haut risque : 57% des adultes s'exposent au soleil volontairement chaque jour ou pendant le week-end. 47% le font entre 11 et 16 heures, c'est-à-dire aux heures les plus dangereuses, lorsque les rayons sont les plus agressifs. La même étude montre que les parents font souvent partager le risque à leurs enfants : 43% des moins de 3 ans sont exposés au moins trois heures par jour en moyenne et, pendant les vacances, plus de la moitié de tous les enfants sont exposés au soleil de midi. Pire encore : même les enfants dont un membre de la famille a eu un cancer de la peau sont exposés à ce moment-là de la journée. Est-ce à dire que le message ne passe pas ?

Pierre Cesarini est le directeur général de la sécurité solaire :

**Pierre Cesarini :** Il est essentiel de se protéger et d'adapter la protection à l'intensité du rayonnement, avec casquette, tee-shirt et écran filtrant sur les parties du corps non couvertes, et d'éviter surtout les heures où le soleil est le plus haut dans le ciel.

Pour être efficace, une crème solaire doit être renouvelée toutes les deux heures. Et un tee-shirt en coton, même s'il offre une protection raisonnable, voit son pouvoir protecteur diminuer fortement s'il est mouillé. Néanmoins, par forte chaleur, les parents sont tentés de mouiller les vêtements de leurs enfants. Il existe d'ailleurs maintenant des vêtements anti-ultraviolets très efficaces, que l'on trouve pour quelques euros dans certaines grandes surfaces de sport. Quant aux heures à éviter, il existe une règle très simple : mon ombre est très longue, beaucoup plus longue que moi, le risque est minime. C'est vrai jusqu'à 10h 30 environ ou après 17 heures, et l'avantage, c'est qu'il y a beaucoup moins de monde sur les plages. Mon ombre est plus courte que moi, il y a danger. Ça, c'est entre 11 et 16 heures.



7 Répondez **en français** aux questions suivantes, en utilisant le plus possible vos propres mots.

(a) Quelle est l'activité de vacances qui est particulièrement dangereuse pour les Français ?

(1)

(b) Qu'est-ce qui montre que les Français ne sont pas concernés par les dangers posés par le soleil ? Donnez **deux** détails révélés par l'enquête.

(2)

(c) Plus de la moitié des enfants sont en danger pendant les vacances. Pourquoi ?

(2)

(d) Pourquoi les enfants de certaines familles sont-ils plus vulnérables que d'autres au rayonnement du soleil ?

(2)

(e) Pourquoi n'est-il pas recommandé de tremper les vêtements dans l'eau quand le soleil brille ?

(1)

(f) Quand votre ombre devient plus longue, comment le danger du rayonnement change-t-il ?

(1)

(g) Si on veut trouver de la place sur la plage, qu'est-ce qu'il faut faire ?

(1)

(Total for Question 7 = 10 marks)

**TOTAL FOR SECTION B = 20 MARKS**



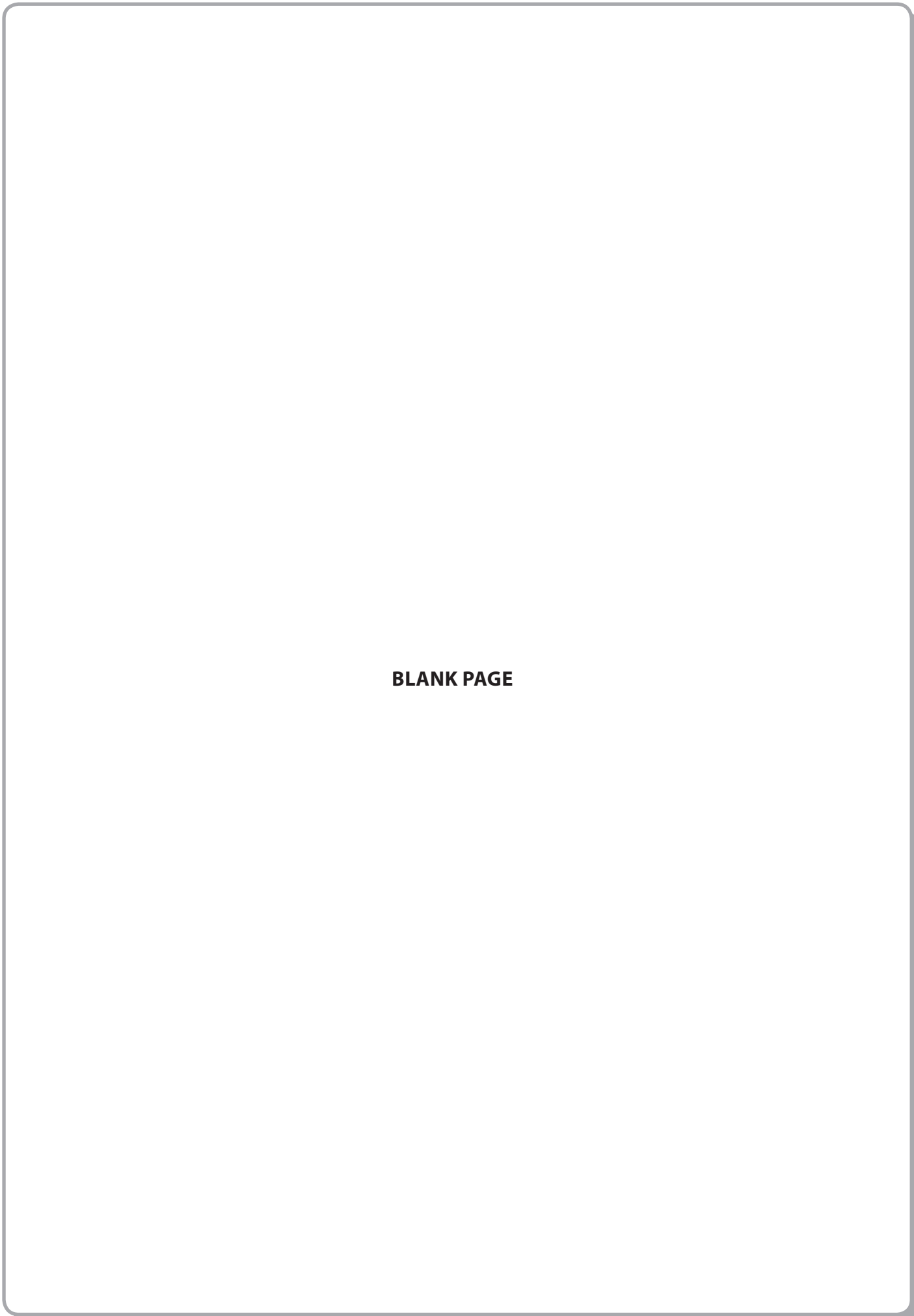




A large rectangular area with rounded corners, containing 25 horizontal dotted lines for writing.







**BLANK PAGE**



N 3 5 6 0 7 A 0 1 5 1 6



BLANK PAGE

