

374/51

ECONOMEG EC4

A.M. DYDD MERCHER, 13 Mehefin 2007

(1¼ awr)

DEUNYDDIAU YCHWANEGOL

Yn ogystal â'r papur arholiad hwn, bydd angen llyfr ateb 12 tudalen.

CYFARWYDDIADAU I YMGEISWYR

Atebwch **un** o'r cwestiynau.

GWYBODAETH I YMGEISWYR

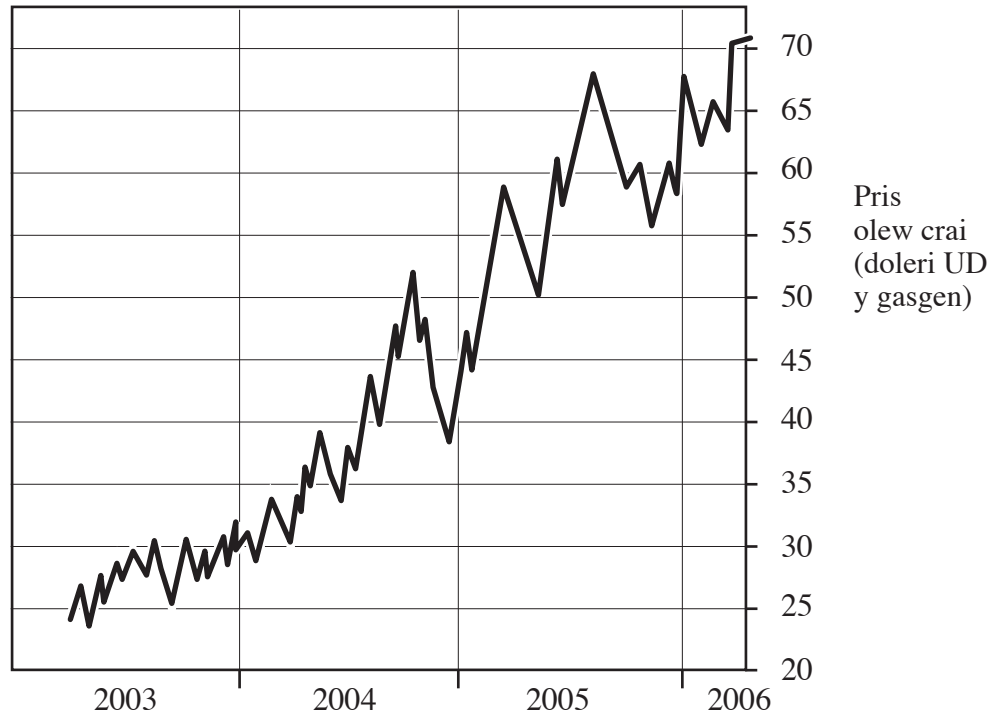
Dangosir nifer y marciau sydd ar gael mewn cromfachau ar ddiwedd pob cwestiwn.

Atgoffir chi bod rhaid cyflwyno atebion clir, trefnus a graenus eu hiaith.

1. Astudiwch y wybodaeth ganlynol ac yna atebwch y cwestiynau sy'n dilyn.

Ni all cewri olew ddrilio'n ddigon cyflym

Buddsoddiant mewn meysydd newydd yn cael ei ergydio gan brinder sgiliau a chyfarpar.



- Sefydlodd Colin Manson ac un o'i gydweithwyr *Xodus* yn Aberdeen bum mis yn ôl. Ers hynny mae *Xodus* wedi cyflogi mwy na 30 o bobl ac mae'n bwriadu tyfu i weithlu o 250 yn y tair blynedd nesaf. Mae *Xodus*, sy'n helpu cwmnïau olew i asesu economeg meysydd newydd, yn un o'r nifer cynyddol o gwmnïau gwasanaethau cefnogi (*support-services*) sy'n helpu cynhyrchwyr olew y byd i gael elw.
- 5

- Yr wythnos diwethaf, cyhoeddodd *Exxon Mobil*, cwmni olew mwyaf y byd, elw o \$36 biliwn, yr elw mwyaf yn hanes America. Ddydd Iau, gosododd *Shell* lefel newydd am yr elw mwyaf ar gyfer cwmni Prydeinig - \$23 biliwn. Mae'r ffigurau enfawr yn ganlyniad i'r codiad ym mhreis olew a nwy, nad ydynt i bob golwg wedi gostwng galw yn sylweddol yn yr economïau datblygedig. Ar yr un pryd, mae twf economaidd cyflym mewn economïau, fel economïau India a China, wedi cyfrannu at gynnydd mawr yn y galw byd-eang am olew.
- 10

Mae sector y gwasanaethau cefnogi – o gontractwyr sy'n cynnal arolygon darganfod olew i ymgynghorwyr a darparwyr llwyfannau olew – yn ffynnu wrth i elw'r cewri olew lifo'n araf i lawr y diwydiant. Mae llawer o gwmnïau'n dweud bod derbyniadau wedi dyblu mewn blwyddyn.

- 15 Dywedodd Jeff Corray, uwch-bartner olew a nwy y DU gyda'r ymgynghorwyr *KPMG*, fod sector y gwasanaethau cefnogi erbyn hyn yn dechrau teimlo buddion buddsoddiant gan y prif gwmnïau olew. Meddai: "Mae maint yr elw wedi bod yn fain ers blyneddau. Roedd cwmnïau olew yn cael budd y pris uchel am olew ond nid oeddent yn buddsoddi mewn cyfarpar newydd. Erbyn hyn mae cwmnïau gwasanaethau yn ennill y gwobrwyon".
- 20 Perchenogion llwyfannau drilio alltraeth (*offshore*) sydd ymhlith y cyntaf i elwa yn ystod cynnydd yn y diwydiant olew. Mae'r llwyfannau drilio dyfnforol (*deep-water*) mwyaf soffistigedig yn costio hyd at \$500,000 y dydd i'w llogi, o'i gymharu â \$150,000 ddwy flynedd yn ôl. Y gyfradd

gyfredol am logi llwyfan arnawf (*floating rig*) yw \$250,000 y dydd. Ddwy flynedd yn ôl roedd yn \$50,000 y dydd. Gyda llai na 100 o lwyfannau o'r fath yn y byd, mae'r galw'n fwy o lawer na'r cyflenwad.

Efallai bod elw diweddar y cewri olew yn enfawr, ond ni allant wario'r arian mor gyflym ag y byddent yn ei ddymuno ar ddatblygiadau newydd. Mae'r sector yn dioddef o ddiffyg gwasanaethau cefnogi, cyfarpar a gweithwyr medrus. Mae gwaith yn y diwydiant yn cael ei ystyried yn frwnt a chaled ac mae hynny'n cadw pobl draw. Y llynedd, dim ond 200 o beirianwyr petrogemegol a raddiodd o brifysgolion America o'u cymharu â miloedd yn nyddiau gorau'r diwydiant yn yr 1970au. Cynhyrchodd Prydain 88 o dair neu bedair prifysgol.

Gorfodwyd *Stats UK*, cwmni arbenigol ym maes peirianeg olew yn Aberdeen, i chwilio am weithwyr yng Ngwlad Pwyl am fod y prinder sgiliau yn niwydiant olew Prydain mor ddifrifol. Peidiodd y diwydiant olew â chyflogi niferoedd mawr o raddedigion ar ôl y dirywiad sydyn yn 1986. Erbyn hyn mae'n talu'r pris – mae oed cyfartalog gweithiwr olew Americanaidd yn fwy na 50.

Yr wythnos diwethaf, addawodd *Exxon* fuddsoddi ei elw enfawr yn y pedwerydd chwarter – mwy na \$10 biliwn ar dderbyniadau o \$100 biliwn – mewn purfeydd newydd ac archwilio (*exploration*). Mae *BP*, y prif gwmni Prydeinig, yn disgwyl gwario \$15 biliwn eleni. Gyda phrisiau olew yn uchel, mae cwmnïau wedi bod yn dychwelyd i gronfeydd a oedd yn aneconomaidd eu hechdynnu (*extract*) yn ystod blynyddoedd y prisiau isel. Fodd bynnag, gyda phob \$1 biliwn o fuddsoddiant newydd daw \$1 biliwn o orbenion (*overheads*) newydd.

Mae cwmnïau olew yn gorfod gwthio i mewn i dir fwyfwy digroeso (*inhospitable*) i ddarganfod dyddodion (*deposits*), drilio i ddyfnderoedd dyfnach nag erioed i ategu cynhyrchu mewn meysydd hŷn ac archwilio rhannau anghysbell o'r byd i chwilio am gronfeydd newydd. Dywedodd *Exxon* y bydd archwilio dyfnforol, sydd ar hyn o bryd yn gyfran fach iawn o archwilio, yn cyfrif am 20% o'r olew y bydd yn ei gynhyrchu erbyn 2010.

Dywedodd yr Arlywydd George Bush yr wythnos diwethaf fod Americanwyr yn gaeth (*addicted*) i olew. Mae'n ymddangos bod y diwydiant olew, sydd wedi ymgyfarwyddo â lefelau isel o fuddsoddiant ers 10 mlynedd, yn gaeth i'w elw a'i fod wedi cadw'r elw ar gyfer cyfranddalwyr yn hytrach nag ailfuddsoddi.

Mae'n rhaid i'r cwmnïau olew oresgyn agweddau hen ffasiwn tuag at fuddsoddiant. Maent wedi bod yn wylidwrus ers y cwmp ym mhrisiau olew yn yr 1990au, pan wnaethant gwtogi'n sylweddol ar fuddsoddiant. Hyd yn oed ar ôl i brisiau ddechrau codi eto, roeddent yn amharod i gynyddu buddsoddiant. Yn hytrach na gwario llai, mae arbenigwyr yn credu y dylai'r diwydiant olew fod yn gwario mwy ar fuddsoddi mewn meysydd olew newydd.

Wedi'u gwylltio gan y cynnydd enfawr yn elw cynhyrchwyr olew, mae rhai sylwebyddion yn galw am 'dreth ffawdelw' (*windfall tax*) – treth arbennig ar elw cwmnïau olew am eleni yn unig. Maent yn dweud bod achos cyfiawn dros hyn am nad yw'r cwmnïau wedi gwneud dim i haeddu eu helw ychwanegol, sy'n ganlyniad i'r codiad sydyn ym mhrisiau olew yn unig.

Addaswyd o The Sunday Times, 5 Chwefror 2006

- (a) Gyda chymorth diagram, eglurwch effaith codiadau ym mhrisiau olew ar gwmnïau olew fel *Exxon* a *Shell*. [8]
- (b) Beth mae'r erthygl yn ei awgrymu ynglŷn ag effaith codiadau ym mhrisiau olew ar gyflenwad gwasanaethau cefnogi i'r prif gwmnïau olew? [8]
- (c) Trafodwch y ddadl o blaid y Llywodraeth yn gosod 'treth ffawdelw' (llinell 58) ar y cynnydd yn elw cwmnïau olew fel *Shell* a *BP*. [12]
- (ch) I ba raddau y mae codiadau ym mhrisiau olew o reidrydd yn wael i gwmnïau'r DU ac i economi'r DU? [12]

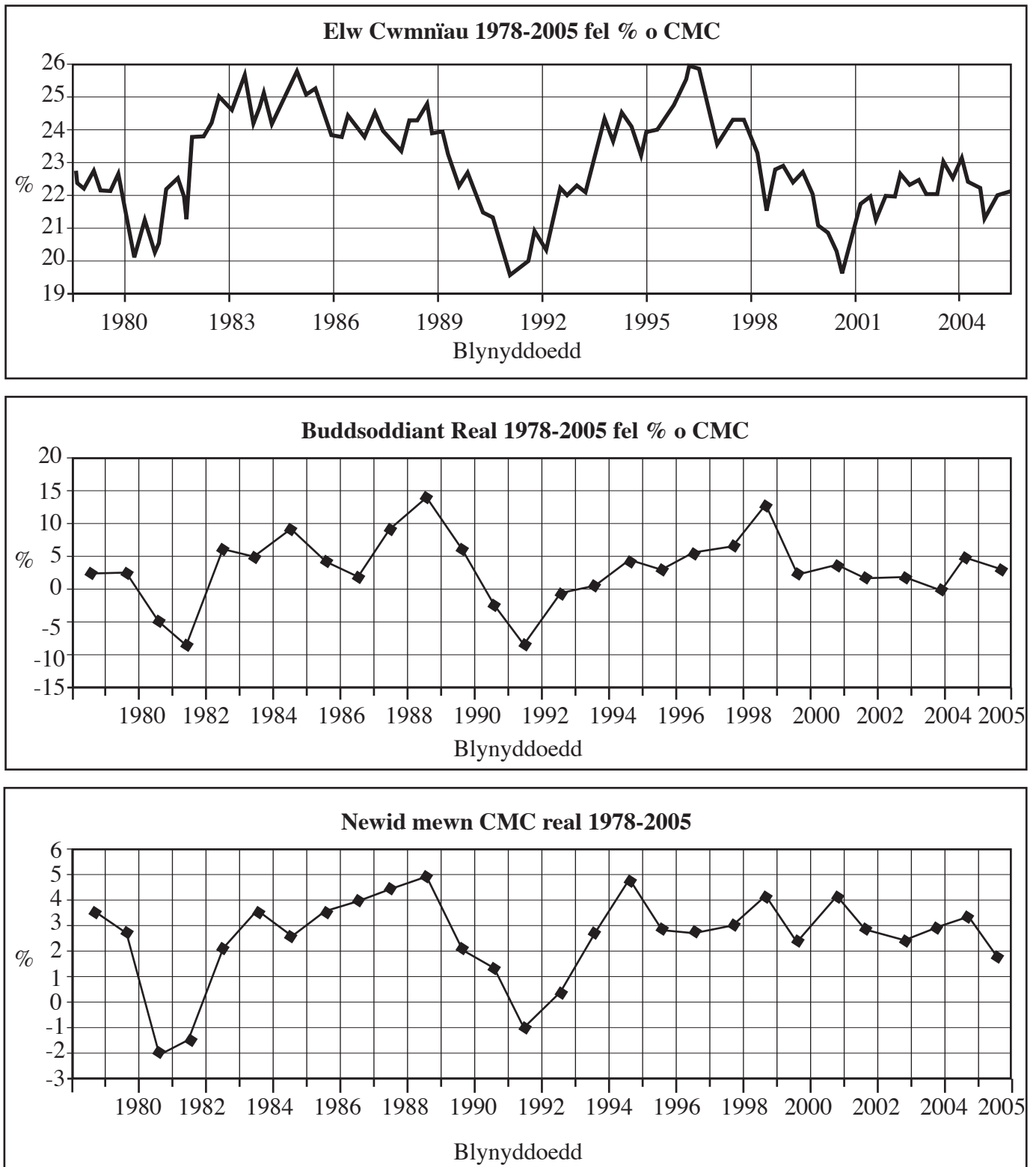
2. Astudiwch y wybodaeth ganlynol ac yna atebwch y cwestiynau sy'n dilyn.

Argymhellion Cydffederasiwn Diwydiant Prydain ar gyfer Cyllideb 2006

Cyflwyniad i Drysorlys Ei Mawrhydi – Mawrth 2006

5 Cydffederasiwn Diwydiant Prydain (*CBI*) yw prif gyfundrefn fusnes y DU, yn siarad ar ran tua 240,000 o fusnesau sydd gyda'i gilydd yn cyflogi tua thraean o weithlu'r sector preifat. Mae'r adroddiad hwn yn nodi argymhellion y *CBI* ar gyfer Cyllideb Gwanwyn 2006.

Ffigur 1 – Elw, buddsoddiad a thwf economaidd y DU 1978-2005



Problemau i fusnesau'r DU

Mae busnes y DU wedi dod yn llai cystadleuol. Mae buddsoddiant busnes fel cyfran o CMC ar ei lefel isaf erioed ac mae proffidioldeb cwmnïau dan bwysau. Yn 2005 tyfodd buddsoddiant busnes real, 'crëwr allweddol o dwf economaidd tymor hir', 1.6% yn unig.

- 10 Mae llawer o hyn yn ganlyniad i gystadleuaeth fyd-eang ddwys, cynnydd yng nghostau mewngyrch (*inputs*) a'r arafiad yn economi'r DU, ond mae wedi cael ei wneud yn waeth gan newidiadau polisi mewnol sydd wedi cynyddu costau busnes.

- Mae cynnydd yn y galw byd-eang am fewngyrch, sy'n cael ei hybu gan gynnydd India a China, wedi creu amgylchedd o brisiau cadarn am fewngyrch – yn arbennig cynwyddau (*commodities*) ac olew. I gwmnïau'r DU, mae hyn wedi cael ei ddwysáu (*compounded*) gan godiadau ym mhrisiau nwy a thrydan domestig.
- 15

- Ar yr un pryd, mae cystadleuaeth fyd-eang ddwysach wedi gostwng grym prisio cwmnïau, gyda phrisiau mewnforion ac allforion i lawr 15% o'u cymharu ag 1996. Yr effaith net fu gwasgu meintiau yr elw (*profit margins*) ac yn ei dro proffidioldeb. Yn yr amgylchedd hwn ni all unrhyw
- 20 cynnydd mewn costau a threthi a osodir gan y llywodraeth gael ei drosglwyddo i'r cwsmer terfynol gartref na thramor.

Oddi ar 1997 mae mesurau Cyllideb wedi creu £50bn o drethi busnes ychwanegol. Erbyn 2010 bydd y baich trethi ychwanegol yn cyrraedd £80bn.

Ffigur 2 – Baich trethi'r DU

Gwlad	UDA	Yr Almaen	Ffrainc	Iwerddon	Yr Iseldiroedd	DU	Cyfartaledd
Cyfanswm trethi busnes sylfaenol (fel % o CMC)	6.9	9.0	12.4	7.4	8.6	8.5	8.8
Trethi i gyd fel % o CMC	25.4	34.6	43.7	30.2	39.3	36.1	34.9

Argymhellion y CBI ar gyfer Cyllideb 2006

1. **Gostwng baich trethi busnes.** Mae'n rhaid mai blaenoriaeth Cyllideb 2006 a Chyllidebau yn y dyfodol yw gwella gallu busnes i gystadlu ac ysgogi buddsoddiant drwy atal y cynnydd ym maich trethi busnes a dechrau ei ostwng. Dylai'r gostyngiad hwn ym maich cyffredinol trethi busnes gael ei ganolbwyntio ar ostyngiad cyffredinol yn un o'r prif drethi busnes e.e. treth gorfforaeth neu gyfraniadau yswiriant gwladol y cyflogwr. Dylai'r Llywodraeth sicrhau hefyd na fydd cynnydd yn y Dreth Fusnes Unradd (*Uniform Business Rate*) ar adeiladau busnes.

25
2. **Gostwng gwariant cyhoeddus.** Gall y gostyngiad mewn trethi gael ei ariannu drwy ffrwyno (*restrain*) twf gwariant cyhoeddus dros y ddwy flynedd nesaf i gyfradd sy'n unol â thwf yr economi cyfan. Byddai cynyddu gwariant 10%, yn hytrach na'r 12% arfaethedig (*planned*), yn rhoi arbedion cost o £10bn. Byddai arbedion o'r fath yn caniatáu i iechyd y cyllid cyhoeddus gael ei atgyfnerthu, tra'n gostwng baich trethi busnes £5.5bn, heb gynyddu trethi eraill.

30
3. **Grantiau arian i fentrau bach a chanolig** (*small and medium-sized enterprises/SMEs*) **sydd â'r potensial i gael twf uchel.** Dylai'r llywodraeth roi yn eu lle eleni fesurau wedi'u targedu i gefnogi menter, yn arbennig mewn gwyddoniaeth a diwydiannau sy'n cynhyrchu cynhyrchion newydd.

35
4. **Gostyngiad yn nifer y rheolau a'r rheoliadau y mae'n rhaid i fentrau bach a chanolig ufuddhau iddynt.** Mae'r rheolau y mae'n rhaid i gwmnïau bach eu dilyn, fel rhoi gwybodaeth i Adrannau'r Llywodraeth, yn mynd â gormod o amser staff. Dylai'r Llywodraeth amcanu at gael gostyngiad o 25% yn swm y gweinyddu sy'n ofynnol ar fentrau bach a chanolig.

40

Addaswyd o CBI 2006

- (a) Eglurwch y berthynas rhwng buddsoddiant ac elw, fel y dangosir yn Ffigur 1. [8]
- (b) Gan ddefnyddio Ffigur 1 eglurwch, gyda chymorth diagram, pam y gall buddsoddiant fod yn 'grëwr allweddol o dwf economaidd tymor hir' (linell 9). [8]
- (c) Trafodwch i ba raddau y gallai 'baich trethi' y DU (Ffigur 2) fod yn gyfrifol am broffidoldeb isel cwmnïau'r DU. [12]
- (ch) Ar wahân i ostwng trethi, trafodwch i ba raddau y mae polisiau argymelledig (*recommended*) y CBI yn debygol o wella gallu busnesau'r DU i gystadlu. [12]