

374/51

ECONOMEG EC4

A.M. DYDD MERCHER, 14 Mehefin 2006

(1¼ awr)

DEUNYDDIAU YCHWANEGOL

Yn ogystal â'r papur arholiad hwn, bydd angen llyfr ateb 12 tudalen.

CYFARWYDDIADAU I YMGEISWYR

Atebwch **un** o'r cwestiynau.

GWYBODAETH I YMGEISWYR

Dangosir nifer y marciau sydd ar gael mewn cromfachau ar ddiwedd pob cwestiwn.

Atgoffir chi bod rhaid cyflwyno atebion clir, trefnus a graenus eu hiaith.

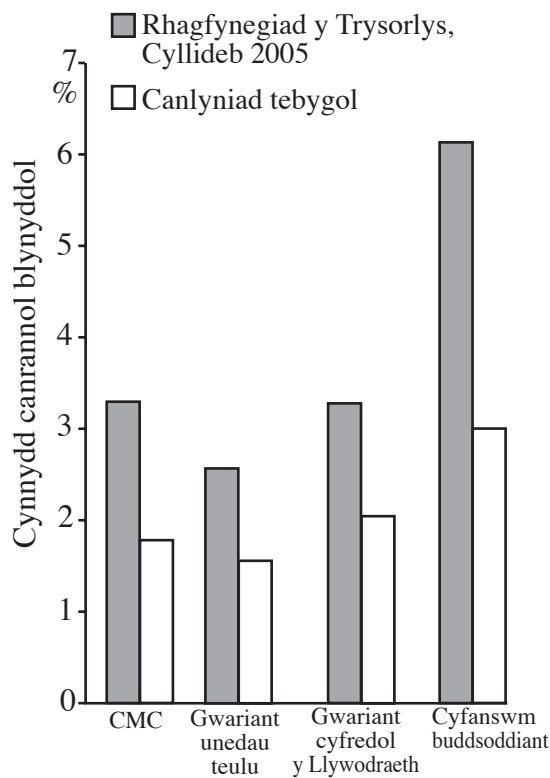
Atebwch un cwestiwn.

1. Astudiwch y wybodaeth ganlynol ac yna atebwch y cwestiynau sy'n dilyn.

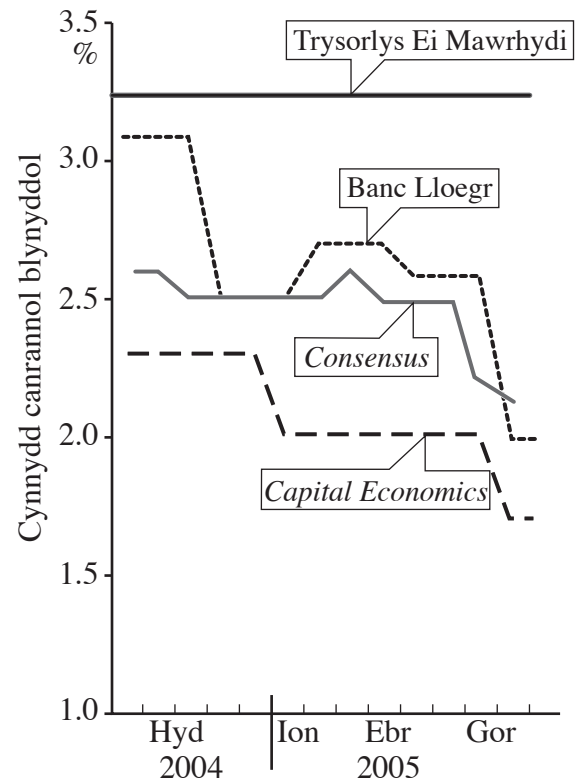
Mae'n ddrwg gen i, Gordon, rwyd ti'n gwybod dy fod yn haeddu hyn

Ffigur 1 – Rhagfynegiadau economaidd y Trysorlys a rhagolygon economaidd annibynnol

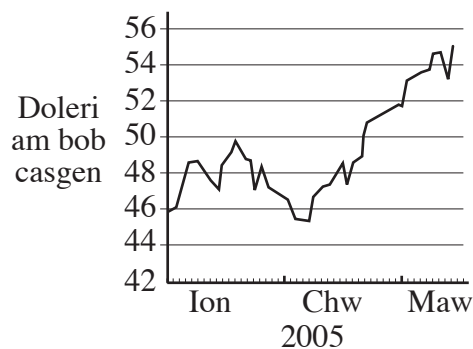
Sut yr aeth rhagfynegiad y Trysorlys ar gyfer 2005 o'i le – cyfradd twf CMC a'i gydrannau mewnol.



Sut mae rhagfynegiadau'r Trysorlys a rhagfynegiadau annibynnol wedi newid ar gyfer twf CMC y DU yn 2005. (*Consensus a Capital Economics* yw'r rhagfynegwyr annibynnol)



Ffigur 2 – Pris byd-eang olew (doleri am bob casgen)



Ddydd Gwener, fe wnaeth Gordon Brown gydnabod na fyddai ei ragfynegiad ar gyfer twf y DU yn cael ei gyflawni. Dywedodd y byddai twf yn 2.5%, neu ychydig islaw hynny, ar gyfer 2005, ac roedd awgrym cadarn y gallai fod yn 2% yn unig.

5 Trwy gydol y flwyddyn, ymosodwyd ar farn y Trysorlys am yr economi gan ragfynegwyr annibynnol sydd wedi credu ei bod hi'n llawer rhy optimistaidd. Wrth i 2005 fynd yn ei blaen, maent wedi diwygio eu rhagfynegiadau tuag i lawr.

10 Felly mae'r Canghellor sy'n iawn bob amser wedi gorfod cyfaddef ei fod yn anghywir. Mae wedi ceisio rhoi'r bai am y diffyg ar y codiad ym mhrisiau olew, rhywbeth na all wneud dim ynglŷn ag ef. Rhybuddiodd fod effeithiau prisiau uwch olew yn "fwy sylweddol nag y credwyd gynt oherwydd maint y codiad" ac ychwanegodd: "Mae hynny'n rhywbeth sydd yn amlwg yn cael effaith ar gostau."

Pam yr arafu?

15 Ydy esboniad y prisiau olew yn dal dŵr? Yn amlwg mae wedi bod yn ffactor mawr y tu ôl i wendid gwariant defnyddwyr – ac nid yn unig oherwydd prisiau uwch petrol. Mae'n ysgogiad mawr hefyd y tu ôl i'r cynnydd enfawr ym mhrisiau nwy a thrydan sydd hefyd wedi gwasgu twf incwm real.

20 Mae'r llif o olew o Fôr y Gogledd wedi gwneud y wlad bron yn hunanddigonol hefyd. Yn wir, mae'r Trysorlys yn cael budd yn y tymor byr o dderbyniadau treth betroliwm uwch, taliadau TAW uwch a threth gorfforaeth uwch ar y cwmnïau olew, er y dywedodd y Canghellor na allai weld enillion net.

Dywedodd John Butler, economegydd yn *HSBC*, na ellid beio olew am yr arafu hyd yma eleni. "Y rheswm pam mae twf wedi bod yn arafach yw oherwydd bod defnyddwyr wedi ymateb i godiadau arafach ym mhrisiau tai a lefelau uwch o ddyled."

25 Fodd bynnag, erbyn diwedd 2005, mae'n rhagfynegi y bydd prisiau uwch olew a'r effeithiau cynyddol (*knock-on effects*), ar ffurf biliau uwch am drydan a nwy, yn torri tuag 1% oddi ar allu prynu unedau teulu (*households*). Dywedodd hefyd y byddai prisiau uchel olew yn rhoi ergyd i elw corfforaethol ac yn arafu buddsoddiant, a bod yr elw uchel a enillir gan *BP* a *Shell*, sydd wedyn yn cael ei anfon yn ôl i'r DU o wledydd tramor, yn helpu i gadw sterling yn gryf a bydd yn rhoi ergyd i'r fantol fasnach.

30 Ond go brin mai pris egni yw'r unig ffactor ar waith. Mae defnyddwyr wedi gorfod ymdopi hefyd â lefelau uchel o ddyled, effeithiau gohiriedig cynnydd blaenorol yng nghyfraddau llog, cynnydd mewn trethi a marchnad dai sy'n arafu. Mae cwmp gwariant yn y Stryd Fawr ac enciliad (*recession*) yn y sector gweithgynhyrchu – sy'n colli 7,000 o swyddi y mis – wedi llusgo twf i lawr i'r gyfradd flynyddol o 1.7%.

35 O ran effaith gwariant cyhoeddus ar weddill yr economi, mae'r arian ychwanegol a arllwyswyd i mewn i gyflogau y sector cyhoeddus wedi parhau i gynnal galw cyfanredol. Yn y flwyddyn hyd at fis Mehefin 2005, mae buddsoddiant sector cyhoeddus wedi cynyddu tua 30% tra bo buddsoddiant busnes y sector preifat wedi ymlusgo yn ei flaen. Felly o ran y ddau mae twf gwariant cyhoeddus wedi bod yn gymorth sylweddol.

40 Ond mae pris i'w dalu am y cymorth hwn. Er bod derbyniadau trethi wedi bod yn codi, nid ydynt wedi cau'r bwlch rhwng gwariant y llywodraeth a derbyniadau trethi, felly bydd yn rhaid i gyfraddau trethi godi.

Rhagolygon

45 Gall yr arafu economaidd gael canlyniadau sylweddol ar gyfer economi'r DU. Bydd yn cynyddu benthyca gan y llywodraeth ac yn gosod dilema dwys – naill ai derbyn diffyg sector cyhoeddus sy'n annifyr o uchel neu gynyddu trethi adeg dirywiad.

50 Efallai nad dyna'r diwedd fodd bynnag. Mae'r newyddion o'r Stryd Fawr yn arswydus. Tra roedd perfformiad adwerthu gwael wedi'i ganoli ar siopau, roedd tafarnau a thai bwyta yn gwneud yn dda – efallai wrth i bobl benderfynu boddi eu gofidion. Ond erbyn hyn mae'n ymddangos bod y dirywiad yn lledu yno hefyd. Mae unedau teulu yn cynilo mwy. Mae'r gymhareb gynilo yn 5% ar hyn o bryd, i fyny o 4.5% yn y chwarter blaenorol, wrth i ddefnyddwyr roi arian parod o'r neilltu.

Mae llawer yn derbyn cysur o'r syniad bod y farchnad dai wedi sefydlogi ond mae'r codiadau trethi yn dal heb ddod. Felly gallai pethau fynd yn waeth o lawer i economi'r DU.

55 Fodd bynnag, mae yna arwyddion o gryfder yn yr economi o hyd. Mae incwm unedau teulu yn dal i godi ac er bod diweithdra wedi dechrau codi, nid yw wedi dechrau effeithio ar hyder pobl hyd yma.

Addaswyd o The Daily Telegraph, Medi 24 2005

- (a) Gan ddefnyddio Ffigur 1, eglurwch sut y newidiodd rhagfynegiadau twf CMC gan y Trysorlys a rhagfynegwyr annibynnol yn ystod 2005. [8]
- (b) Eglurwch pam y gall twf economaidd is “gael canlyniadau sylweddol ar gyfer economi'r DU”. (Llinell 44) [8]
- (c) Trafodwch a oedd Gordon Brown yn iawn i ddisgrifio'r cynnydd ym mhris olew fel prif achos twf llai yn 2005. [12]
- (ch) Gwerthuswch y farn y “gallai pethau fynd yn waeth o lawer i economi'r DU”. (Llinell 53) [12]

2. Astudiwch y wybodaeth ganlynol ac yna atebwch y cwestiynau sy'n dilyn.

Economi Brasil - 1945 i'r presennol

Polisiâu amnewid mewnforion 1945-1990

Ar ôl yr Ail Ryfel Byd, roedd datblygiad economaidd Brasil yn seiliedig ar amnewid mewnforion, wedi'i helpu gan farchnad fewnol fawr. Roedd tollau a rhwystrau nad oeddent yn dollau yn amcanu at beidio â chefnogi mewnforion a buddsoddwyd cronfeydd cyfalaf enfawr mewn isadeiledd
5 (*infrastructure*) a sefydlu corfforaethau cyhoeddus dan berchenogaeth y wladwriaeth mewn meysydd lle nad oedd buddsoddiant preifat yn digwydd. Am dair degawd a hanner ehangodd yr economi yn gyflym a datblygwyd sector diwydiannol mawr ac amrywiaethol (*diversified*).

Arweiniodd y broses ddiwydiannu rhwng yr 1950au a'r 1970au at ehangu sectorau pwysig o'r economi fel y diwydiant ceir, petrogemegau a dur, yn ogystal â chwblhau projectau isadeiledd
10 mawr. Yn y degawdau ar ôl yr Ail Ryfel Byd, roedd cyfradd twf blynyddol Brasil ymhlith yr uchaf yn y byd, gyda chyfartaledd o 7.4% tan 1974.

Rhyddfrydoli yn yr 1990au

Yn rhan olaf yr 1970au dechreuodd polisiâu amnewid mewnforion ddangos arwyddion o ludedd
15 (*exhaustion*). Roedd polisiâu diffynnaeth (*protectionist*) wedi gwneud yr economi yn un a oedd yn edrych at i mewn ac yn aneffeithlon, gan achosi dirywiad cyson ym mantol gyfredol y wlad.

Yn rhan gyntaf yr 1990au roedd Brasil yn ymhel â chyfres o ddiwygiadau economaidd pellgyrhaeddol. Roeddent yn cwmpasu rhyddfrydoli masnach (*trade liberalisation*), dadreoli, preifateiddio a sefydlu fframwaith cyfreithiol a strwythurol i hybu buddsoddiant tramor.

O fewn pedair blynedd cafodd bron yr holl rhwystrau nad oeddent yn dollau eu dileu a gostyngwyd
20 tollau ar fewnforion yn sylweddol. Fe wnaeth tollau is ar fewnforion ostwng costau mewngyrch (*inputs*) a pheiriannau, gan hybu cynhyrchu a buddsoddiant yn y sector nwyddau traul. Atgyfnerthodd hyn fantais gymharol Brasil mewn amaethyddiaeth a da byw, yn ogystal ag ysgogi ehangu sector mewnol nwyddau sy'n para a gwasanaethau fel telathrebu, masnach, cludiant a gwasanaethau cyhoeddus (*public utilities*). Hefyd, arweiniodd cystadleuaeth allanol at gynnydd
25 sydyn yng nghynhyrchedd llafur.

Parhaodd diwygiadau economaidd trwy gydol yr 1990au ac roeddent yn cynnwys mesurau fel dileu monopolïau gwladwriaethol, lleihau neu ddileu rhwystrau masnach mewn nwyddau a gwasanaethau yn ogystal â lleihau neu ddileu cymorthdaliadau allforion, yn unol â rhwymedigaethau Brasil fel aelod o Gyfundrefn Fasnach y Byd (*WTO*). Daeth y doll gyfartalog i
30 lawr o 32 y cant yn 1990 i 14 y cant o 1999.

Polisiâu economaidd llym ar gyfer y 2000au

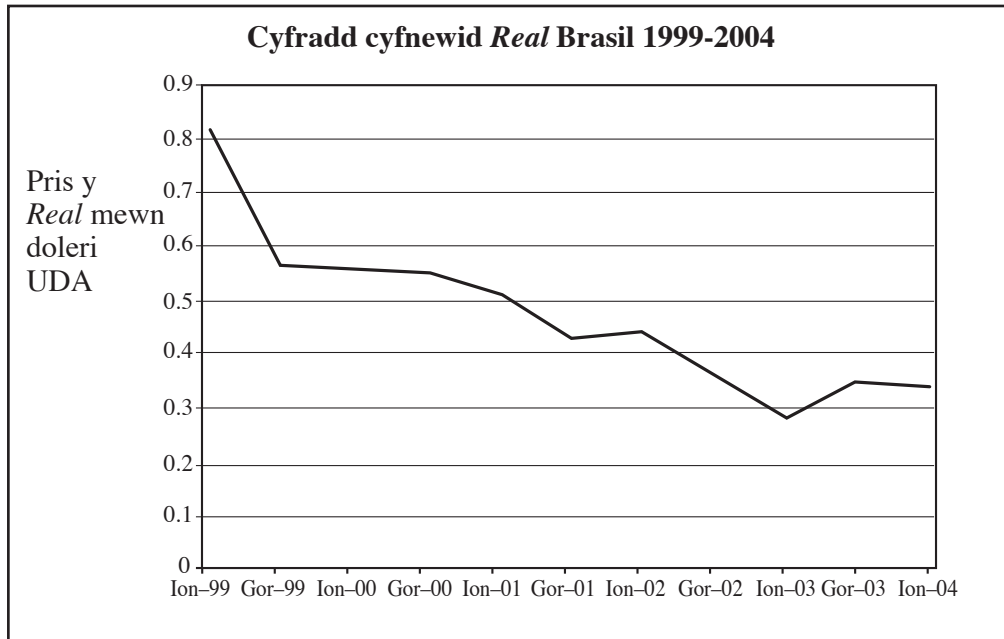
Clywodd pobl Brasil yr wythnos diwethaf fod eu heconomi wedi crebachu 0.2% yn 2003, y perfformiad gwaethaf ers 11 o flynyddoedd. Addawodd yr Arlywydd Lula a'i dîm economaidd y byddai polisiâu cyllidol ac ariannol tynn 2003 (megis trethi a chyfraddau llog uchel) yn arwain at
35 dwf o'r newydd a mwy o swyddi yn 2004.

Mae'r boen yn ddigon amlwg: yn 2003 gostyngodd cyflogau cyfartalog 6.2% mewn termau real, tra bo diweithdra yn y dinasoedd mawr wedi cynyddu i 11.7%, o 11.2%. Gostyngodd treuliant unedau teulu 3.3% yn 2003, y gostyngiad mwyaf erioed, ac roedd taliadau llog ar y ddyled gyhoeddus bron yn 10% o CMC.

Felly pryd y daw'r enillion? Mae'r cyfraddau llog real ymhlith yr uchaf o unrhyw economi mawr. Ond mae'r economi mewn gwell cyflwr nag y mae'n ymddangos. Fe wnaeth polisiâu tynn y llynedd dagu chwydd-dro (*inflationary spiral*), adfer hyder buddsoddwyr yng ngwlad Brasil a dylent ganiatáu i gyfraddau llog ostwng ymhellach. Mae'r rhan fwyaf o economegwyr yn dal i ddisgwyl twf o 3-4% yn 2004, yn ymledu o allforion sy'n ffynnu i dreuliant mewnol a
45 buddsoddiant.

50 Fe wnaeth dadbrisiad arian cyfred Brasil, y *Real*, yn Ionawr 1999 hybu twf allforion, gan godi'r gymhareb allforion/CMC i 10.6% yn 1999 ac 12% yn 2000, gan gulhau'r diffyg masnach. Yn 2001 parhaodd allforion i ehangu, gan gynyddu 5.7% o gymharu blwyddyn â blwyddyn, er bod y twf wedi'i ganoli yn bennaf ar gynhyrchion cynradd ag ychwanegiad is at werth (*lower-value-added*), gydag allforion diwydiannol braidd yn codi. Gostyngiad yn y galw gan bartner masnachu rhanbarthol mwyaf Brasil, Ariannin, oedd un o'r rhesymau dros y ffaith fod adferiad allforion gweithgynhyrchion yn araf.

Ffigur 1 – Cyfradd cyfnewid *Real* Brasil (y *Real* yw arian cyfred Brasil)



55 Mae tanfuddsodiant tymor hir, yn arbennig mewn isadeiledd, wedi arwain at gostau uwch ac aneffeithlonrwydd mewn gwasanaethau fel cludiant, darparu egni a chyfathrebu. Mae diwydiannau allforion wedi dioddef hefyd o faich trethi corfforaethol trwm, ac mae mentrau bach a chanolig eu maint wedi ei chael hi'n anodd cael cyllid a chymorth technegol i gefnogi eu gweithgareddau allforio.

Ffigur 2 - Dangosyddion economaidd Brasil 2000-2003

	2000	2001	2002	2003
CMC y pen (\$ ar bareddau gallu pwrcasu)	7,283	7,480	7,640	7,710
CMC (newid % blynyddol)	4.32	1.29	1.91	0.40
Diffyg cyllidol (% o CMC)	3.41	3.25	9.80	4.90
Prisiau defnyddwyr (newid % blynyddol)	7.04	6.84	8.45	14.72
Dyled gyhoeddus (% o CMC)	49.44	52.57	55.93	57.40
Costau llafur yr awr (doleri UDA)	3.58	3.02	2.58	2.69
Diweithdra wedi'i gofnodi (%)	13.33	11.27	11.68	12.32
Mantol y cyfrif cyfredol fel % o CMC	-4.03	-4.55	-1.67	0.90

Edrych tuag allan at y byd

Ffigur 3 - Prif bartneriaid masnach Brasil 2004

Allforion	% o gyfanswm yr allforion	Mewnforion	% o gyfanswm y mewnforion
UDA	21.1	UDA	18.3
Ariannin	7.6	Ariannin	8.9
Yr Iseldiroedd	6.1	Yr Almaen	8.1
China	5.6	China	5.9

Yn y blynyddoedd diwethaf mae Brasil wedi dibynnu fwyfwy ar farchnadoedd byd-eang fel ffynhonnell ffyniant. Mae'n rhan o *Mercosur*, ardal fasnach rydd gyda'i chymdogion, Ariannin, Uruguay a Paraguay, y bwriedir iddi fod yn farchnad gyffredin lawn yn y pen draw. Gobaith arall 60 Lula yw am ardal fasnach rydd ar gyfer y cyfan o Ogledd a De America, ac mae wedi bod yn trafod cytundebau masnach rydd i leihau rhwystrau masnach gyda'r Undeb Ewropeaidd a China.

Addasiad o The Economist Mawrth 4 2004

- (a) Eglurwch y rhesymau dros bolisiau amnewid mewnforion Brasil rhwng 1945 ac 1990. [8]
- (b) Sut y bwriadwyd i'r 'diwygiadau economaidd pellgyrhaeddol' (llynellau 16-17) yn yr 1990au fod o fudd i economi Brasil? [8]
- (c) Trafodwch a oedd y 'polisiau economaidd llym ar gyfer y 2000au' (llynellau 31) yn llwyddiannus. [12]
- (ch) Gwerthuswch yr effeithiau posibl ar economi Brasil o fod yn aelod o *Mercosur* a chytundebau masnach rydd rhyngwladol eraill. [12]