



Rewarding Learning

ADVANCED SUBSIDIARY (AS)
General Certificate of Education
2016

Uimhir Lárionaid

--	--	--	--	--

Uimhir Iarrthóra

--	--	--	--	--

Bitheolaíocht

Aonad Measúnaithe AS 2
ag measúnú

Orgánaigh agus Bithéagsúlacht



AB121

[AB121]

DÉARDAOIN 23 MEITHEAMH, MAIDIN

AM

1 uair 30 nóiméad.

TREOIR D'IARRTHÓIRÍ

Scríobh d'Uimhir Lárionaid agus d'Uimhir Iarrthóra sna spásanna chuige sin ag barr an leathanaigh seo.

Ní mór duit na ceisteanna a fhreagairt sna spásanna chuige sin.

Ná scríobh taobh amuigh den achar bhoscáilte ar gach leathanach nó ar leathanaigh bhána.

Comhlánaigh le dúch gorm nó le dúch dubh amháin. **Ná scríobh le peann glóthaí.**

Freagair **gach ceann** de na **hocht** gceist.

Tá **Grianghraif 2.3A** agus **2.3B** ar fáil le húsáid le **Ceist 3** sa pháipéar seo. Ná scríobh do fhreagraí ar na grianghraif seo.

EOLAS D'IARRTHÓIRÍ

Is é 75 an marc iomlán don pháipéar seo.

Tá 60 marc ag dul do Roinn A. Tá 15 mharc ag dul do Roinn B.

Léiríonn figiúirí idir lúibíní ar thaobh na lámhe deise de leathanaigh na marcanna atá ag dul do gach ceist nó do gach cuid de cheist.

Cuirtear i gcuimhne duit go bhfuil gá le Gaeilge mhaith agus léiriú soiléir sna freagraí agat.

Úsáid téarmaíocht chruinn eolaíoch sna freagraí uile.

Ba chóir duit tuairim is **20 nóiméad** a chaitheamh ar Roinn B.

Glactar leis go bhfreagróidh tú Roinn B i bprós leanúnach.

Measúnófar **caighdeán na cumarsáide scríofa** i Roinn B agus beidh 2 mharc ar a mhéad ag dul dó.

10206.03



28AB12101

LEATHANACH BÁN
NÁ SCRÍOBH AR AN LEATHANACH SEO

10206.03



28AB12102



Roinn A

- 1 (a) Cuireann moirfeolaíocht (gnéithe seachtracha) foinse amháin fianaise ar fáil agus orgánaigh á rangú.

Luaigh dhá fhoinse eile.

1. _____

2. _____ [2]

- (b) Sainaithin an rang tacsanomaíoch atá déanta suas de ghrúpa géineas (*genera*).

_____ [1]

- (c) Orgánaigh atá rangaithe le chéile, glactar leis go bhfuil sinsearachd chomhchoiteann acu.

Luaigh an téarma a úsáidtear le cur síos a dhéanamh ar an chineál seo rangaithe (tacsanomaíocht).

_____ [1]

[Tiontaigh an leathanach



2 (a) Sna mamaigh, is iad ailbheolais na scamhóg a chuireann an dromchla malartú gás ar fáil. I bplandaí, is í méisifill spúinsiúil na nduilleog a bhfuil an ról sin aici.

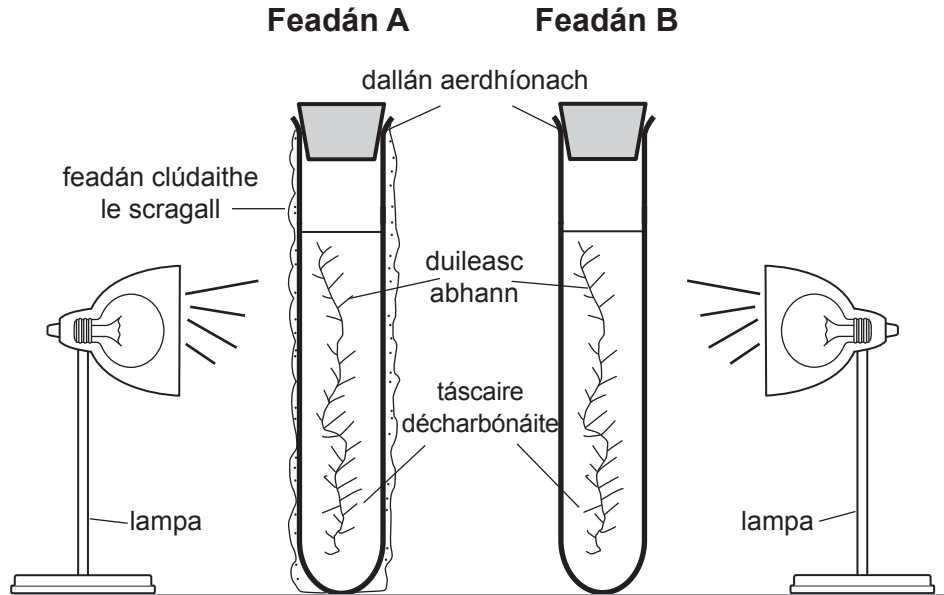
(i) Sainaithin difríocht **amháin** eile idir malartú gás i mamaigh agus i bplandaí.

[1]

(ii) Cuir síos ar dhóigh **amháin** a gcoinnítear grádán idirleata i scamhóga na mamach.

[1]

(b) Rinneadh imscrúdú ar mhalartú gás i bplandaí, ag úsáid táscaire décharbónáite. Tá an fearas a úsáideadh á thaispeáint sa léaráid thíos.



- (i) Comhlánaigh an tábla thíos le dath ionchais an táscaire décharbónáite i ngach feadán a thaispeáint i ndiaidh trí uair an chloig i solas geal.

	Dath an táscaire décharbónáite	
Feadán	Ag an tús	I ndiaidh trí uair an chloig
A	dearg	
B	dearg	

[1]

- (ii) Míniú ina iomláine an toradh d'Fheadán B.

[2]

- (c) Cuir síos ar an dóigh a sínfeá an t-imscrúdú le pointe cúitimh an duilisc abhann a léiriú.

[3]

[Tiontaigh an leathanach



3 Tá speicis de léicin agus de phlandaí cladaigh amhail an chraobhraic (*Crithmum maritimum*) coitianta ar na criosanna uachtair de chladaigh. Is mó a bhíonn siad coitianta sa chrios cáite os cionn líne an láin mhara.

(a) Taispeánann **Grianghraf 2.3A** dhá speiceas dhifriúla de léicean ag fás ar aghaidh ingearach carraige taobh le cosán cósta. Na léicin seo, fásann siad go hiontach cóngarach do dhromchla na carraige. Ciallaíonn sé seo, i ndiaidh dóibh bheith bunaithe, ní féidir fás eile tarlú ach ar chodanna de dhromchla na carraige nach bhfuil coilínithe cheana féin ag léicin eile. An chuid is mó de na léicin, fásann siad go hiontach mall agus is fearr a fhásann siad nuair nach gcuirtear isteach ar a ngnáthóg.

Úsáid an fhaisnéis atá curtha ar fáil leis na ceisteanna seo a leanas a fhreagairt.

(i) Luaigh dóigh **amháin** a gcuireann an aghaidh charraige sa ghrianghraf gnáthóg fhóirsteanach ar fáil do na speicis léicin seo.

_____ [1]

(ii) Luaigh an phríomhacmhainn a mbíonn na speicis léicin seo in iomaíocht lena fáil ar an aghaidh charraige.

_____ [1]

(iii) Luaigh cad é a léiríonn na línte neamhrialta ar na léicin, lipéadaithe **X**.

_____ [1]

(b) Taispeánann **Grianghraf 2.3B** an chraobhraic (*Crithmum maritimum*), ag fás go díreach os cionn líne an láin mhara ar an chladach chéanna. Tá na hithreacha sa ghnáthóg seo goirt mar gheall ar cháitheadh na farraige. Fágann seo go bhfuil sé deacair do phlandaí uisce a ionsú tríd an osmóis. Dá thoradh sin, bíonn oiriúnuithe xéirifíteacha ag an chraobhraic agus ag a lán plandaí eile a fhaightear sa chrios seo.

(i) Úsáid an grianghraf le hoiriúnú xéirifíteach **amháin** a lua atá i láthair sa chraobhraic.

_____ [1]

(ii) Luaigh oiriúnú xéirifíteach **amháin** eile a mbeifeá ag dúil le craobhraic é a bheith aici.

_____ [1]



- 4 Is fungas coitianta í Agaírg na gCuileanna (*Amanita muscaria*) atá ar fáil ar fud an chuid is mó den Bhreatain. Is furasta í a aithint mar gheall ar an chaipín gheal dhearg atá ar an bheacán bearaigh.



Caipín dearg

Foinse: *Príomhscrúdaitheoir*

Forbraíonn an caipín san fhómhar agus scaoileann sé spóir le haghaidh atáirgeadh agus scaipeadh. Agus sin ráite, tá an chuid is mó den fhungas ann mar líonra de híifí micreascópacha faoin talamh a dhianscaoileann ábhar plandaí marbha sa talamh.

- (a) Tá modh cothaithe líseatrófach ag Agaírg na gCuileanna. Mínigh cad é a chiallaíonn an téarma 'líseatrófach'.

[3]

[Tiontaigh an leathanach



(b) Tá Agaig na gCuileanna tocsaineach do mhamaigh, agus tá leibhéal suntasach ard den tocsain sa chaipín.

(i) Luaigh an buntáiste d'Agaig na gCuileanna a bhaineann le leibhéal suntasach ard den tocsain a bheith sa chaipín.

[2]

(ii) Úsáid an tuiscint atá agat ar an roghnú lena mhíniú cén dóigh a bhféadfadh leibhéal arda den tocsain a éabhlóidiú i gcaipín an speicis seo.

[4]



(c) Go dtí ar na mallaibh, glacadh leis gur orgánaigh measartha beag a bhí sna fungais. Cuid den fháth leis seo, ní raibh ach cuid bheag den fhungas le feiceáil os cionn an talaimh. Agus sin ráite, léirigh anailís ADN (*DNA*) go dtig le roinnt fungais ar leith fás go dtí corradh le 100 méadar ar fad.

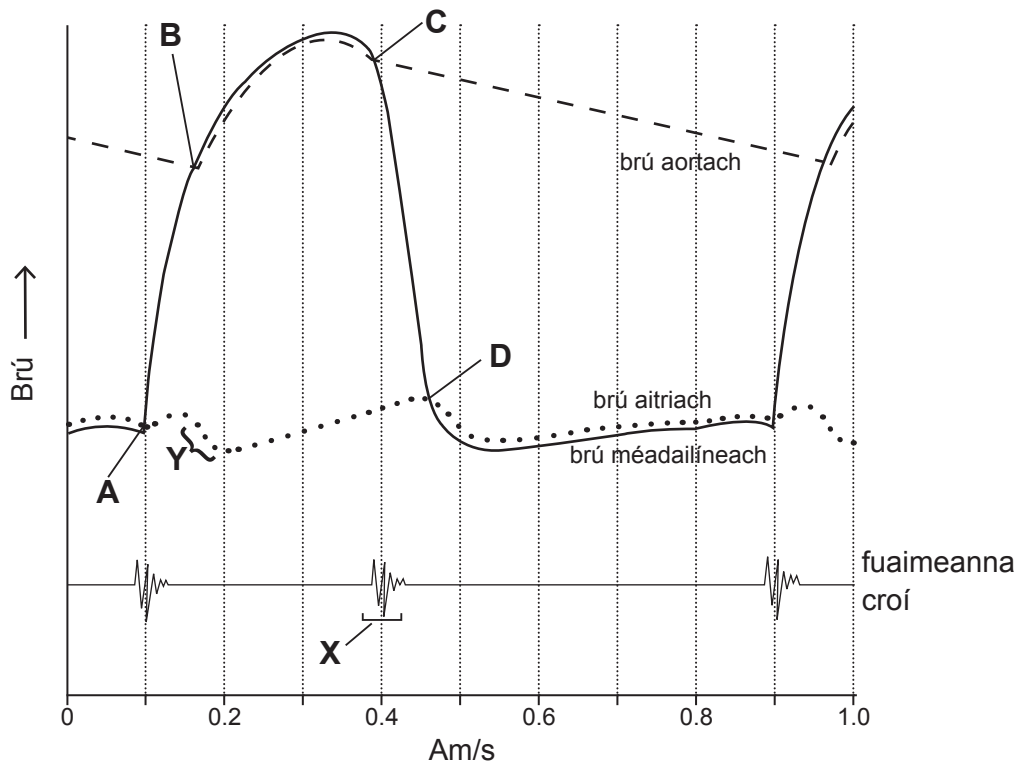
Luaigh cad chuige a mbeadh sé deacair a chinntiú, sula raibh anailís ADN (*DNA*) ann, go dtiocfadh le fungais an mhéid seo a bhaint amach.

[2]

[Tiontaigh an leathanach



5 (a) An graf thíos, taispeánann sé athruithe brú a tharlaíonn sa taobh chlé den chroí sa timthriall chairdiach.



(Note: This line contains garbled text from the scanner.)

(i) Úsáid faisnéis sa ghráf le fad timthriall cairdiach iomlán amháin a aimsiú.

_____ s [1]

(ii) Luaigh cé acu litir **A**, **B**, **C** nó **D** a léiríonn na heachtraí seo a leanas sa timthriall chairdiach:

- druidim na comhla aitrimeadailíní _____
- oscailt na comhla aortaí (corránaí) _____ [2]

(iii) Mínígh cad é is cúis leis an fhuaim chroí atá taispeánta ag **X**.

 _____ [1]



(iv) Míneigh an laghdú ar bhrú aitriach atá taispeánta ag Y.

[1]

(b) Fágann fuil an méadailín deas tríd an artaire scamhógach agus an méadailín clé tríd an aorta. Luaigh agus míneigh difríocht mhór **amháin** idir struchtúr bhalla an aorta agus balla an artaire scamhógaigh.

[2]

[Tiontaigh an leathanach



- (c) Tá an córas imshruthaithe atá ag féatas mamach difriúil ar roinnt dóigheanna tábhachtacha le córas imshruthaithe an mhamaigh fhásta. Malartaíonn an féatas gáis riospráide agus faigheann sé cothaitheach óna mháthair tríd an phlacaint.

Chomh maith leis sin, i gcróí an fhéatais, bogann an chuid is mó den fhuil go díreach ón aitriam dheas go dtí an t-aitriam clé, trí oscailt bheag sa tseipteam (balla) idir na seoiríní seo. Ciallaíonn seo gur fíorbheagán fola a thagann isteach tríd an mhéadailín dheas san fhéatas.

- (i) Luaigh agus mínigh cad chuige a mbogann fuil go díreach ón aitriam dheas isteach san aitriam chlé san fhéatas.

[2]

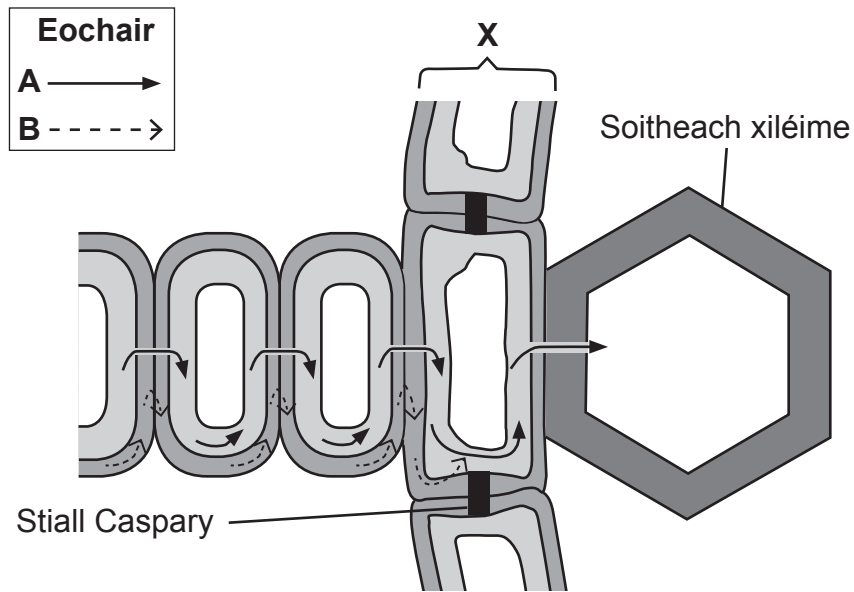
- (ii) Sa chuid is mó de na babaithe, druideann an oscailt bheag sa tseipteam idir an t-aitriam deas agus an t-aitriam clé tamall beag i ndiaidh na breithe. Agus sin ráite, i líon beag cásanna, ní dhruideann an oscailt go hiomlán. Is minic a bhíonn ganntanas ocsaigine ar na babaithe seo in orgáin a gcorp.

Luaigh cad chuige ar minic a bhíonn ganntanas ocsaigine ar na babaithe seo in orgáin a gcorp.

[2]



- 6 (a) An léaráid thíos, taispeánann sí trasghearradh trí chuid de fhréamh phlanda. Léiríonn na saigheada dhá chonair uisce tríd an fhréamh.



© Biology for CCEA AS Level by Dr James Napier. Published by Colourpoint Educational, 2012. (ISBN: 9781780730097)

- (i) Sainaithin an **dá** chonair de ghluaiseacht uisce, lipéadaithe **A** agus **B**, mar atá taispeánta sa léaráid.

A _____

B _____ [2]

- (ii) Ainmnigh ciseal na cille atá lipéadaithe **X**. _____ [1]

- (iii) Úsáid an léaráid agus do chuid eolais féin le feidhm stiall Caspary a mhíniú ina hiomláine.

_____ [2]

[Tiontaigh an leathanach

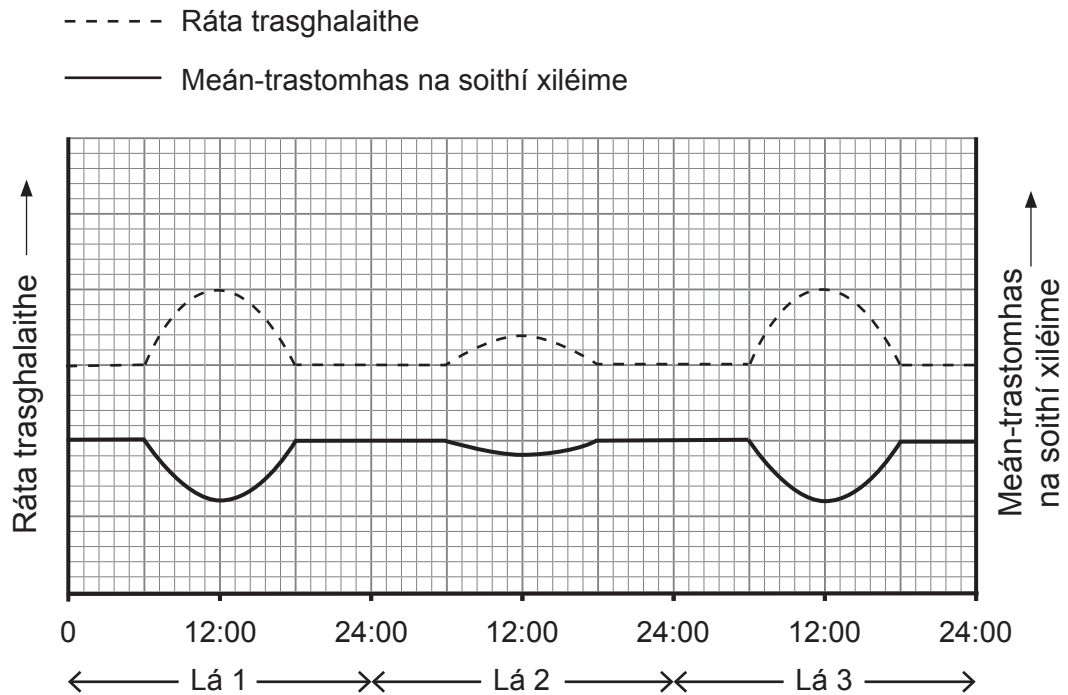


(b) An léaráid in (a), taispeánann sí uisce ag dul isteach i soitheach xiléime.

(i) Cuir síos ar agus mínigh dóigh **amháin** a bhfuil soithí xiléime oiriúnaithe don fheidhm atá acu.

[2]

Taispeántar an ghaolmhaireacht idir ráta trasghalaithe agus meán-trastomhas na soithí xiléime thar thrí lá (in aimsir the) sa léaráid thíos.





(ii) Cuir síos ar agus mínigh an ghaolmhaireacht idir ráta trasghalaithe agus meán-trastomhas na soithí xiléime.

[3]

[Tiontaigh an leathanach



- 7 (a) Is plandaí beaga leochaileacha iad magairlíní, atá neamhchoitianta sa chuid is mó de na gnáthóga i dTuaisceart Éireann. Is é an dóigh is fusa leis na speicis dhifriúla a shainaithint ná ar na bláthanna sainiúla atá acu.

Os rud é go dtáirgeann gach planda aon spíce (gas bláthanna) de ghnách, is dóigh ghasa agus measartha cruinn é líon na spící a chomhaireamh le líon na bplandaí magairlín i ngnáthóg ar leith a chomhaireamh.

Rinneadh comhaireamh ar líon na bplandaí do réimse speiceas den mhagairlín in dhá ghnáthóg dhifriúla i dTuaisceart Éireann i samhradh na bliana 2014. Ceann de na gnáthóga, féarach neamhfheabhsaithe a bhí ann, agus ba choill dhuillsilteach é an ceann eile. Tá na torthaí (lena n-áirítear Innéacs Simpson (D) don fhéarach neamhfheabhsaithe) ar taispeáint sa tábla thíos.

Speicis mhagairlíní	Tréimhse bláthaithe	Líon na bplandaí a taifeadadh		Tráchtanna
		Féarach neamhfheabhsaithe	Coill dhuillsilteach	
Nuacht bhallach	Bealtaine–Lúnasa	25	7	An-choitianta
Na circíní	Bealtaine–Lúnasa	20	0	Coitianta
Ealabairín	Iúil–Deireadh Fómhair	0	27	Dáileachán scaipthe ach coitianta i gcoillte áirithe
Dédhuilleog bheag	Aibreán–Meán Fómhair	8	4	Éagoiteann
Magairlín neide éin	Aibreán–Meitheamh	0	5	Neamhchoitianta agus ag meath i dTuaisceart Éireann
		D = 0.38		

- (i) Úsáid an fhaisnéis atá curtha ar fáil lena lua cad chuige ar ghá gach gnáthóg a shampláil níos mó ná uair amháin le sonraí na magairlíní a bhailiú.

[1]



(ii) Ríomh luach d'Innéacs Simpson (**D**) don choill dhuillsilteach.

Cuirtear an fhoirmle le **D** a ríomh i láthair mar seo:

$$D = \frac{\sum n_i(n_i - 1)}{N(N - 1)}$$

n_i = líon iomlán na magairlíne de gach speiceas ar leith sa ghnáthóg

N = líon iomlán na magairlíne de gach speiceas.

(Taispeáin do chuid oibre.)

Freagra _____ [2]

(iii) Níl aon sainbhearta cosanta ag an fhéarach neamhfheabhsaithe ach rinneadh an choill dhuillsilteach a ainmniú ina LSSE (ASS). Úsáid faisnéis ón tábla lena lua cad chuige ar ainmníodh an choill dhuillsilteach mar LSSE (ASS).

_____ [1]

[Tiontaigh an leathanach



- (iv) Nuair a chuirtear leasachán le féarach neamhfheabhsaithe, méadaíonn sin cion cothaitheach na hithreach. Téann seo chun sochair d'fhás na speiceas féir a fhasann go gasta.

Luaigh agus mínigh an dóigh a rachadh sé i bhfeidhm ar an luach **D** do mhagairlíní an fhéaraigh neamhfheabhsaithe dá ndéanfaí cóireáil ar an fhéarach le leasachán.

[2]

- (b) (i) Úsáid an fhaisnéis atá curtha ar fáil le graf a tharraingt a thaispeánann líon na magairlíní sa dá ghnáthóg ar an ghrafpháipéar ar an leathanach thall. (Tá an fhaisnéis ábhartha ó leathanach 16 athscríofa thíos.)

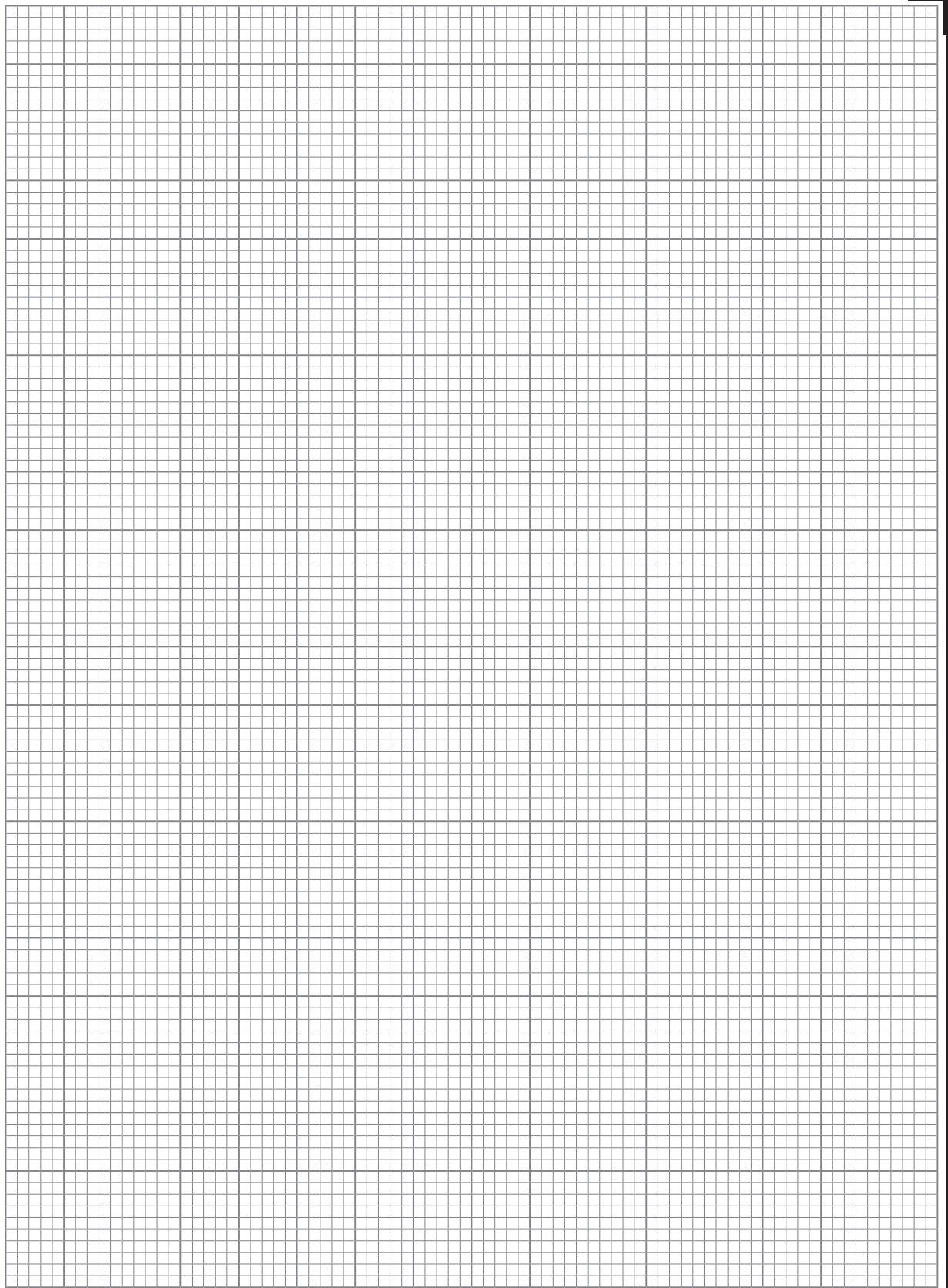
Speicis mhagairlíní	Líon na bplandaí a taifeadadh	
	Féarach neamhfheabhsaithe	Coill dhuillsilteach
Nuacht bhallach	25	7
Na circíní	20	0
Ealabairín leathanduilleach	0	27
Dédhuilleog bheag	8	4
Magairlín neide éin	0	5

[4]

- (ii) Cé acu speiceas magairlín a thaispeánann an difríocht is mó idir na líonta a fuarthas sa dá ghnáthóg?

[1]





[Tiontaigh an leathanach

10206.03



28AB12119

Roinn B

Tá 2 mharc ar a mhéad ag dul do chaighdeán na cumarsáide scríofa sa roinn seo.

8 Is próitéin í haemaglóbín atá oiriúnaithe go mór le hocaigin a iompar san fhuil. Chomh maith leis sin, is féidir lena finíocht don ocaigin athrú, rud a chinntíonn go seachadtar leibhéal leordhóthanacha ocaigine chuig fíocháin atá i mbun riospráide, ag amanna ina bhfuil gá ard le riospráid agus go scaoiltear ann iad m.sh. le linn aclaíochta, agus do dhaoine atá ina gcónaí ar airde mhór.

(a) Cuir síos ar agus mínigh an dóigh a gcuireann struchtúr agus airíonna na haemaglóbíne ar a cumas ocaigin a ionsú agus í a sheachadadh chuig fíocháin atá i mbun riospráide. [6]

(b) Cuir síos ar agus mínigh an dóigh a bhfuil haemaglóbín ábalta seachadadh agus scaoileadh na hocaigine a uasmhéadú le linn dianaclaíochta agus ar airde mhór. [7]

Cáilíocht na cumarsáide scríofa. [2]

(a) Cuir síos ar agus mínigh an dóigh a gcuireann struchtúr agus airíonna na haemaglóbíne ar a cumas ocaigin a ionsú agus í a sheachadadh chuig fíocháin atá i mbun riospráide.



(b) Cuir síos ar agus mínigh an dóigh a bhfuil haemaglóibin ábalta seachadadh agus scaoileadh na hocsaigne a uasmhéadú le linn dianacláochta agus ar airde mhór.





10206.03

[Tiontaigh an leathanach



28AB12123



SEO DEIREADH AN SCRÚDPHÁIPÉIR

LEATHANACH BÁN

NÁ SCRÍOBH AR AN LEATHANACH SEO

10206.03



28AB12125

LEATHANACH BÁN
NÁ SCRÍOBH AR AN LEATHANACH SEO

10206.03



28AB12126





LEATHANACH BÁN

NÁ SCRÍOBH AR AN LEATHANACH SEO

10206.03



28AB12127

NÁ SCRÍOBH AR AN LEATHANACH SEO

Don Scrúdaitheoir amháin	
Uimhir Ceiste	Marcanna
1	
2	
3	
4	
5	
6	
7	
8	

Marc Iomlán	
-------------	--

Uimhir Scrúdaitheora

Cuireadh isteach ar chead chun an t-ábhar cóipchirt uile a atáirgeadh.
I gcásanna áirithe is féidir nár éirigh le CCEA teagmháil a dhéanamh le húinéirí cóipchirt agus beidh sé sásta na hadmhálacha sin a fágadh ar lár a chur ina gceart amach anseo ach é a chur ar an eolas.

10206.03/10



28AB12128

Photograph 2.3A
(for use with Question 3(a))



Source: Chief Examiner

Photograph 2.3B
(for use with Question 3(b))



Source: Chief Examiner