

Tystysgrif Addysg Gyffredinol Astudiaethau Hamdden

Deunyddiau Asesu Enghreifftiol a Chynlluniau Marcio

TAG Uwch Gyfrannol (Dyfarniad Sengl) (8641)

TAG Uwch Gyfrannol (Dyfarniad Dwbl) (8643)

TAG Uwch (Dyfarniad Sengl) (8646)

TAG Uwch (Dyfarniad Dwbl) (8649)

Mae copïau pellach o'r llyfryn hwn ar gael oddi wrth:

Aldon House, 39, Heald Grove, Rusholme, Manceinion, M14 4NA.
Ffôn: 0161 953 1170 Ffacs: 0161 953 1177
neu lawrlwythwch o Wefan AQA: www.aqa.org.uk

Hawlfraint © Assessment and Qualifications Alliance 2004

HAWLFRAINT

Mae AQA yn cadw hawlfraint ar ei holl gyhoeddiadau, gan gynnwys deunyddiau asesu enghreifftiol a chynlluniau marcio a chanllawiau athrawon. Serch hynny, caniateir i ganolfannau cofrestredig AQA gopïo deunydd o'r llyfryn hwn ar gyfer eu **defnydd mewnol** eu hunain, gyda'r eithriad pwysig hwn: Ni all AQA roi caniatâd i ganolfannau lungopïo unrhyw ddeunydd a briodolir i drydydd parti hyd yn oed ar gyfer defnydd mewnol o fewn y ganolfan.

Gosodwyd a chyhoeddwyd gan Assessment and Qualifications Alliance.

Argraffwyd ym Mhrydain gan The Nuffield Press, 21 Nuffield Way, Ashville Trading Estate,
Abingdon, Oxon. OX14 1RL

Cynnwys

Uwch Gyfrannol

Uned 2	Aseiniad	5
	Cynllun Marcio	8
Uned 4	Aseiniad	19
	Cynllun Marcio	22

U2

Uned 9	Papur Cwestiynau	31
	Cynllun Marcio	46
Uned 12	Papur Cwestiynau	53
	Cynllun Marcio	65

Mae cyrff dyfarnu TAG wedi paratoi manylebau newydd i ymgorffori'r amrediad o nodweddion a fynnir gan feini prawf pwnc a TAG newydd. Darperir y deunydd asesu enghreifftiol sy'n gysylltiedig â'r manylebau newydd i roi syniad rhesymol i ganolfannau am ffurf a natur gyffredinol y papurau cwestiynau a gynllunnir cyn yr arholiad gweithredol cyntaf.

TAG ASTUDIAETHAU HAMDDEN
Uned 2 Busnes yn ymwneud â phobl

LS02

I'w gynnal rhwng DDMMBB a DDMMBB

Yn ogystal â'r papur hwn bydd arnoch angen:

Pedwar llyfr ateb, un am bob tasg.
Gallwch hefyd ddefnyddio papur graff neu blaen os oes
angen.
Cewch ddefnyddio cyfrifiannell.

Amser a ganiateir: 4 sesiwn o 1½ awr yr un

I'W ROI I YMGEISWYR O DDMMBB

Cyfarwyddiadau

- Defnyddiwch inc neu feiro du neu las. Dylech ddefnyddio pensil, gan gynnwys rhai lliw, ar gyfer lluniadu yn unig.
- Ysgrifennwch yr wybodaeth angenrheidiol ar flaen eich llyfr ateb. *AQA* yw'r *Corff Arholi* ar gyfer y papur hwn. LS02 yw *Cyfeirnod y Papur*.
- Ni ddylid gludo unrhyw ddeunyddiau yn eich llyfr ateb.
- Rhowch gynnig ar **bob** tasg aseiniad.
- Rhowch linell trwy unrhyw waith nad ydych chi am i'r arholwr ei farcio.
- Os oes angen rhagor o bapur arnoch, defnyddiwch ddalennau ateb ychwanegol.

Gwybodaeth

- 80 yw'r marc uchaf am y papur hwn.
- Dangosir y marciau sydd ar gael mewn cromfachau.

CYFARWYDDIADAU A CHANLLAW I ATHRAWON AC YMGEISWYR SY’N GWNEUD ASEINIADAU A GAIFF EU HASESU’N ALLANOL

Yr aseiniad a gaiff ei asesu’n allanol

Rhaid i’r aseiniad gael ei wneud yn ystod y pythefnos DDMMBB i DDMMBB. Gellir ei wneud mewn un sesiwn chwe awr neu mewn hyd at bedair sesiwn $1\frac{1}{2}$ awr. Rhaid i bob sesiwn fod yn lluosrif o $1\frac{1}{2}$ awr.

Paratoi ar gyfer yr aseiniad

Bydd ymgeiswyr yn sefyll yr aseiniad o dan amodau arholiad. Rhaid i’r ffolder paratoadol, na ddylai gynnwys ond nodiadau wedi eu hysgrifennu gan yr ymgeisydd a deunydd wedi ei gasglu o’r cyrff a astudir, gael ei gasglu gan yr athro **cyn** i gyfnod pythefnos yr aseiniad gychwyn. Caiff y ffolder ei roi i’r ymgeiswyr ar ddechrau’r sesiynau o dan amodau rheoledig, a’i gasglu gan yr athro ar ddiwedd pob sesiwn a’i gadw’n ddiogel rhwng y sesiynau. Ni ddylid ychwanegu dim at y ffolder yn ystod cyfnod pythefnos yr aseiniad ac ni cheir mynd ag unrhyw ddeunydd arall i mewn i’r sesiwn/sesiynau arholiad.

Ysgrifennu’r aseiniad o dan amodau rheoledig

Mae’r aseiniad yn cynnwys pedair tasg, a phob un wedi ei chynllunio i’w chwblhau mewn $1\frac{1}{2}$ awr. Rhaid rhoi’r tasgau i’r ymgeiswyr ar ddechrau’r gyntaf o’r sesiynau o dan amodau rheoledig. Rhaid ysgrifennu pob tasg mewn llyfr ateb newydd. Ar ddiwedd pob sesiwn $1\frac{1}{2}$ awr, caiff y llyfr ateb sy’n cynnwys un dasg wedi ei chwblhau ei gasglu a’i gadw’n ddiogel gan yr athro tan ddiwedd y sesiwn derfynol. Ni ellid gwneud unrhyw newid nac ychwanegiad i atebion yr ymgeiswyr i bob tasg ar ôl i’r sesiwn ddod i ben.

Ar ddiwedd y sesiwn olaf (y bedwaredd), dylid clymu pedwar llyfr ateb ymgeiswyr unigol at ei gilydd a’u hanfon at yr arholwr a benodwyd.

Gall sesiynau o dan amodau rheoledig fod mewn unrhyw luosrif o $1\frac{1}{2}$ awr a rhaid iddynt gael eu cwblhau o fewn cyfnod pythefnos yr aseiniad. Gwelir isod enghreifftiau o rai dyraniadau amser derbyniol:

1	2	3	4	Un sesiwn 6 awr
$1\frac{1}{2}$ awr	$1\frac{1}{2}$ awr	$1\frac{1}{2}$ awr	$1\frac{1}{2}$ awr	

1	2	3	4	Dwy sesiwn 3 awr
$1\frac{1}{2}$ awr	$1\frac{1}{2}$ awr	$1\frac{1}{2}$ awr	$1\frac{1}{2}$ awr	

1	2	3	4	4 sesiwn $1\frac{1}{2}$ awr
$1\frac{1}{2}$ awr	$1\frac{1}{2}$ awr	$1\frac{1}{2}$ awr	$1\frac{1}{2}$ awr	

1	2	3	4	Un sesiwn $4\frac{1}{2}$ awr ac un sesiwn $4\frac{1}{2}$ awr
$1\frac{1}{2}$ awr	$1\frac{1}{2}$ awr	$1\frac{1}{2}$ awr	$1\frac{1}{2}$ awr	

neu unrhyw gyfuniad arall o bedair sesiwn mewn lluosrifau o $1\frac{1}{2}$ awr.

Cyflwyno’r aseiniad

- Dylai eich aseiniad cwbledig gael ei gynnwys mewn tua dau ddeg pedwar o ochrau A4.
- Cadwch yn fanwl at y tasgau a osodir.
- Rhowch linell trwy unrhyw waith nad ydych chi am i’r arholwr ei farcio.

YR ASEINIAD

Tasg Aseiniad 1: Ateb gofynion y cwsmer

Gan ganolbwyntio ar **un** sefydliad rydych wedi ei astudio, esboniwch sut mae'n ateb gofynion y cwsmer ym mhob un o'r ffyrdd canlynol:

- (a) darparu gwybodaeth am gynnyrch *(5 marc)*
- (b) lefelau staffio *(5 marc)*
- (c) arwyddion addas *(5 marc)*
- (ch) iechyd a diogelwch. *(5 marc)*

Tasg Aseiniad 2: Sicrhau bodlonrwydd y cwsmer

Gan ganolbwyntio ar **un** sefydliad rydych wedi ei astudio:

- (a) disgrifiwch sut mae'n defnyddio nifer o ddulliau i fesur bodlonrwydd y cwsmer, gan gynnwys rôl technoleg *(15 marc)*
- (b) disgrifiwch sut mae'n ceisio rhag-weld ac osgoi cwynion gan gwsmeriaid *(5 marc)*

Tasg Aseiniad 3: Cynnal delwedd

Dadansoddwch eich ymchwil i un neu fwy o'r sefydliadau rydych wedi eu hastudio, i asesu sut ac i ba raddau mae'r sefydliad yn cadw ei ddelwedd gyffredinol.

(20 marc)

Tasg Aseiniad 4: Pwysigrwydd gwasanaeth cwsmer da

Gwerthuswch bwysigrwydd darparu gwasanaeth cwsmer da i un neu fwy o'r cyrff rydych wedi eu hastudio.

(20 marc)

DIWEDD Y TASGAU ASEINIAD



Tystysgrif Addysg Gyffredinol

ASTUDIAETHAU HAMDDEN

Uned 2 LS02

BUSNES YN YMWNEUD Â PHOBL

CYNLLUN MARCIO

Tasg Aseiniad 1(a)

Gan ganolbwyntio ar un sefydliad rydych wedi ei astudio, esboniwch sut mae'n ateb gofynion y cwsmer trwy ddarparu gwybodaeth am gynnyrch.

Ymateb Disgwyliedig	Marc a ddyfernir	Amcan Asesu
<p>Pan fo'n briodol, gellir rhoi marciau am gydnabod cyfraniad technoleg yn y maes.</p> <p>Lefel 1 – Sylfaenol Mae cyswllt rhwng yr ateb â chorff penodol ond nid yw'n un agos: mae'r sylwadau'n tueddu i fod yn gyffredinol ar ben isaf y band ond yn dod yn fwy perthnasol i'r sefydliad ar y pen uchaf. Bydd yr atebion gwannaf yn darparu rhestrau o fathau o wybodaeth am gynnyrch heb lawer o ymhelaethu, tra bydd atebion cryfach yn ceisio rhoi esboniad ar y math o wybodaeth am gynnyrch a roddir. Ni fydd llawer o ymdrech yn yr atebion gwannaf i ddangos sut mae gwybodaeth am gynnyrch yn berthnasol i anghenion y cwsmer tra bydd y cyswllt hwn yn ymddangos ar ben uchaf y band.</p> <p>Lefel 2 – Eglur Mae cyswllt amlwg rhwng yr atebion â chyd-destun y sefydliad a ddewiswyd a nodir manylion y math o wybodaeth am gynnyrch yn ogystal â'i berthnasedd i'w gyd-destun. Ar y lefel hon, disgwylir atebion sy'n dangos cyswllt amlwg rhwng natur cwsmeriaid y sefydliad a'u hanghenion.</p>	<p style="text-align: center;">1 – 3</p> <p style="text-align: center;">4 – 5</p>	<p style="text-align: center;">AA1</p>

Tasg Aseiniad 1(b)

Gan ganolbwyntio ar un sefydliad rydych wedi ei astudio, esboniwch sut mae'n ateb gofynion y cwsmer gyda lefelau staffio.

Ymateb Disgwyliedig	Marc a Ddyfernir	Amcan Asesu
<p>Mae hyn yn ymwneud â niferoedd staff a bod digon ohonynt i gyflawni eu pwrpas ac ni ddylid rhoi marciau am agweddau eraill megis cymwysterau neu hyfforddiant.</p> <p>Lefel 1 – Sylfaenol Mae cyswllt rhwng yr ateb â chorff penodol ond nid yw'n agos: mae'r sylwadau'n tueddu i fod yn gyffredinol ar ben isaf y band ond yn dod yn fwy perthnasol i'r sefydliad ar y pen uchaf. Bydd yr atebion gwannaf yn darparu rhestrau o'r nifer o staff sy'n angenrheidiol heb lawer o ymhelaethu, tra bydd atebion cryfach yn ceisio rhoi esboniad ar faterion yn ymwneud â sicrhau bod digon o staff i gyflawni pwrpas. Ni fydd llawer o ymdrech yn yr atebion gwannaf i ddangos sut mae darparu digon o staff yn berthnasol i anghenion y cwsmer tra bydd y cyswllt hwn yn fwy amlwg ar ben uchaf y band.</p> <p>Lefel 2 – Eglur Mae cyswllt amlwg rhwng yr atebion â chyd-destun y sefydliad a ddewiswyd a nodir manylion y nifer o staff sy'n angenrheidiol yn ogystal â materion sy'n ymwneud â sicrhau bod digon o staff i gyflawni pwrpas. Ar y lefel hon, disgwylir atebion sy'n dangos cyswllt amlwg rhwng natur cwsmeriaid y sefydliad a'u hanghenion.</p>	<p>1 – 3</p> <p>4 – 5</p>	<p>AA1</p>

Tasg Aseiniad 1(c)

Gan ganolbwyntio ar un sefydliad rydych wedi ei astudio, esboniwch sut mae'n ateb gofynion y cwsmer gydag arwyddion addas.

Ymateb Disgwyliedig	Marc a Ddyfernir	Amcan Asesu
<p>Pan fo'n briodol, gellir rhoi marciau am gydnabod cyfraniad technoleg yn y maes.</p> <p>Lefel 1 – Sylfaenol Mae cyswllt rhwng yr ateb â chorff penodol ond nid yw'n agos: mae'r sylwadau'n tueddu i fod yn gyffredinol ar ben isaf y band ond yn dod yn fwy perthnasol i'r sefydliad ar y pen uchaf. Bydd yr atebion gwannaf yn rhestru'r mathau o arwyddion a ddarperir gyda chyfeiriadau syml, o bosibl, at agweddau megis safle, gwelededd, lliw a.y.y.b., ond heb gysylltu agweddau o'r fath at eu haddasrwydd yng nghydestun y corff a ddewiswyd. Bydd atebion cryfach yn ceisio gwneud y cysylltiadau hyn. Ni fydd llawer o ymdrech yn yr atebion gwannaf i ddangos sut mae'r wybodaeth a'r cyngor yn berthnasol i anghenion y cwsmer tra bydd y cyswllt hwn yn fwy amlwg ar ben uchaf y band.</p> <p>Lefel 2 – Eglur Mae cyswllt amlwg rhwng yr atebion â chyd-destun y sefydliad a bydd manylion yr arwyddion a pherthnasedd y manylion hyn i weithrediad y sefydliad yn cael eu nodi. Yn ogystal, disgwylir i atebion ar y lefel hon gyfeirio at natur y cwsmeriaid a'u hanghenion.</p>	<p style="text-align: center;">1 – 3</p> <p style="text-align: center;">4 – 5</p>	<p style="text-align: center;">AA1</p>

Tasg Aseiniad 1 (ch)

Gan ganolbwyntio ar un sefydliad rydych wedi ei astudio, esboniwch sut mae'n ateb gofynion iechyd a diogelwch y cwsmer.

Ymateb Disgwyliedig	Marc a Ddyfernir	Amcan Asesu
<p>Pan fo'n briodol, gellir rhoi marciau am gydnabod cyfraniad technoleg yn y maes.</p> <p>Lefel 1 – Sylfaenol Mae cyswllt rhwng yr ateb â chorff penodol ond nid yw'n agos: mae'r sylwadau'n tueddu i fod yn gyffredinol ar ben isaf y band ond yn dod yn fwy perthnasol i'r sefydliad ar y pen uchaf. Bydd yr atebion gwannaf yn cynnwys sylwadau syml sy'n ymwneud â'r math o sefydliad a astudiwyd ond heb fod â chyswllt penodol â sefydliad. Bydd atebion cryfach yn ceisio esbonio pam mae agweddau neilltuol o Iechyd a Diogelwch yn bwysig yn achos y sefydliad a ddewiswyd. Ni fydd llawer o ymdrech yn yr atebion gwannaf i ddangos pam mae'r materion Iechyd a Diogelwch a drafodwyd yn bwysig yn nhermau anghenion y cwsmer.</p> <p>Lefel 2 – Eglur Mae cyswllt amlwg rhwng yr atebion â chyd-destun y sefydliad a ddewiswyd a nodir materion iechyd a diogelwch perthnasol yn ogystal â'u perthnasedd yn y cyswllt hwn. Ar y lefel hon, disgwylir atebion sy'n dangos cyswllt amlwg rhwng natur cwsmeriaid y sefydliad a'u hanghenion.</p>	<p style="text-align: center;">1 – 3</p> <p style="text-align: center;">4 – 5</p>	<p style="text-align: center;">AA1</p>

Tasg Aseiniad 2 (a)

Gan ganolbwyntio ar un sefydliad rydych wedi ei astudio, disgrifiwch sut mae'n defnyddio nifer o dulliau i fesur bodlonrwydd y cwsmer, gan gynnwys rôl technoleg

Ymateb Disgwyliedig	Marc a Ddyfarnwyd	Amcan Asesu
<p>Lefel 1 – Sylfaenol Ar ben isaf y lefel hon, disgwylir sylwadau bras am dulliau - arolygon o sawl math, ffurflenni adborth, arsylwi, a.y.y.b., heb lawer o ymdrech i ddarparu manylion, ynghyd ag ymgais elfennol i ddangos sut mae'r sefydliad yn defnyddio'r dulliau. Ar ben uchaf y lefel, bydd un neu fwy o'r agweddau mewn rhagor o fanylder ond heb wybodaeth ddofn nac esboniad o'r modd y mae'r dulliau'n cael eu defnyddio yn y corff a ddewiswyd. Efallai y bydd rhai cyfeiriadau at dechnoleg.</p>	1 – 5	
<p>Lefel 2 – Eglur Ar ben isaf y lefel hon, disgwylir disgrifiadau eglur o'r dulliau gyda pheth dealltwriaeth o'r arddulliau, y cynlluniau a'r agweddau gwahanol, a.y.y.b., sy'n bodoli o fewn y dulliau. Bydd atebion ym mhen uchaf y lefel yn cynnwys ymresymiad o sut mae manylion o'r fath yn bwysig i'r corff a ddewiswyd wrth ddefnyddio'r dulliau. Bydd rhagor o fanylion am sut y gweithredir y dulliau yn codi'r ateb i frig y lefel hon. Bydd hefyd ystyriaeth o rôl technoleg wrth fesur bodlonrwydd y cwsmer â'r gwasanaeth.</p>	6 – 10	AA1 AA2
<p>Lefel 3 – Manwl Prif nodwedd ateb ar y lefel hon fydd cynllun systematig, yn cyfuno arolwg trylwyr o'r dulliau a ddefnyddiwyd a phwrpas pob un ohonynt. Bydd cyswllt agos rhwng busnes / gweithgareddau'r sefydliad o dan sylw, natur ei gwsmeriaid a'u disgwyliadau. Bydd y gallu i ddefnyddio gwybodaeth fanwl a dealltwriaeth o ddulliau mesur i ddisgrifio sut mae'r sefydliad yn eu defnyddio mewn cyd-destun yn codi ateb i frig y lefel hon. Rhoddir ystyriaeth lawn i lwyddiant rôl technoleg wrth fesur bodlondeb â'r gwasanaeth i gwsmeriaid ac wrth ymateb i'r wybodaeth hon</p>	11 – 15	

Tasg Aseiniad 2(b)		
Gan ystyried un sefydliad rydych wedi ei astudio, disgrifiwch sut mae'n ceisio rhag-weld ac osgoi cwynion gan gwsmeriaid.		
Ymateb Disgwyliedig	Marc a Ddyfernir	Amcan Asesu
<p>Lefel 1 – Sylfaenol Ar y pen isaf, mae atebion yn tueddu i fod yn gyfres o sylwadau sylfaenol a / neu ddifflach am, er enghraifft, sut mae staff yn ceisio bod yn gyfeillgar, siriol, cymwynasgar a.y.y.b. - a bydd hyn yn fodd o osgoi cwynion gan gwsmeriaid. Bydd atebion ar ben uchaf y lefel yn dangos peth cydnabyddiaeth o'r ffaith fod sefydliadau'n cymryd camau cadarnhaol i ganfod achosion anfodlonrwydd (e.e. rhwystr rhag derbyn gwybodaeth, dim aelod o'r staff uwch ar gael i ddatrys problem sydd ar fin cynyddu, y sefydliad yn methu darparu'r hyn a hysbysebwyd, a.y.y.b..) a systemau cynllunio a strwythurau i geisio atal anfodlonrwydd rhag codi.</p>	1 – 3	AA2
<p>Lefel 2 – Eglur Bydd atebion yn debyg o gydnabod a rhoi manylion am y sefydliad a ddewiswyd a fydd yn dangos dealltwriaeth o'r camau cadarnhaol a gymerwyd i ganfod gwraidd yr anfodlonrwydd, ynghyd â systemau cynllunio a strwythurau i geisio osgoi'r broblem. Ar farciau uchaf y lefel hon dylai fod enghraifft neu enghreifftiau, o'r sefydliad a ddewiswyd, o'r modd y mae cwynion yn cael eu rhag-weld a'u hosgoi.</p>	4 – 5	

Tasg Aseiniad 3

Dadansoddwch eich ymchwil ar un neu fwy o'r cyrff rydych wedi eu hastudio, i asesu'r modd y mae'n cadw ei ddelwedd gyffredinol

Ymateb Disgwyliedig	Marc a Ddyfernir	Amcan Asesu
<p>Lefel 1 Bydd atebion arwynebol, heb fawr o dystiolaeth iddynt gael eu seilio ar ymchwil, yn nodweddiadol o'r lefel hon. Mae'n debyg y bydd cyfeiriad bras at y syniad o ddelwedd ond os na chaiff ei ategu gan dystiolaeth am y sefydliad(au) o dan sylw, bydd ateb o'r fath yn aros ar ben isaf y band hwn.</p>	1 – 5	
<p>Lefel 2 Dylai peth tystiolaeth o ymchwil fod yn amlwg ar ben isaf y lefel hon, a bydd yn fwy sicr ar y pen uchaf. Dylai atebion ddechrau dangos cydnabyddiaeth o bwysigrwydd delwedd i'r rhan fwyaf o sefydliadau, neu os nad oes delwedd unigryw gan sefydliad a ddewiswyd, dylid nodi hynny yn yr asesiad. Tuag at frig y band hwn, disgwylir gweld barn, sydd efallai heb ei chefnogi gan dystiolaeth gref, am y graddau y mae'r sefydliad yn llwyddo i gadw ei ddelwedd.</p>	6 – 10	
<p>Lefel 3 Disgwylir tystiolaeth gref ar y lefel hon a dylai fod ymgais ar frig y lefel i feddwl yn ddadansoddol am wybodaeth a gesglir gan yr ymgeisydd. Byddai'n afrealistig disgwyl dadansoddiad trylwyr o wybodaeth, ond dylai cyfeiriad at wybodaeth (yn ei ystyr lawnaf) fod yn bresennol. Dylai fod manylion am ddelwedd gyfarwydd y cyrff a astudiwyd, ac ar frig y lefel, dylid ategu'r rhain ag enghraifft neu ddyfyniad (efallai o ddatganiad cenhadaeth y sefydliad neu o ddeunydd PR arall). Dylai fod asesiad, nid o angenrheidrwydd mewn manylder neu wedi'i gadarnhau â thystiolaeth gref, a fydd yn mesur llwyddiant y sefydliad(au) i gynnal delwedd.</p>	11 – 15	AA2 AA3
<p>Lefel 4 Mae angen ymchwil drylwyr ar y lefel hon a dadansoddiad manwl o'r wybodaeth a gesglir gan yr ymgeisydd. Dylai data – nid o angenrheidrwydd o fath rhifyddol – fod yn bresennol. Dylai fod manylion llawn am ddelwedd y sefydliadau a astudiwyd. I gyrraedd y marciau uchaf, bydd ymgeiswyr yn dangos eu gallu i ddethol a defnyddio tystiolaeth yn bwrpasol, a chyflwyno asesiad argyhoeddiadol sy'n mesur llwyddiant y corff/cyrff a fydd wedi'i seilio ar asesiad cadarn o amcan y ddelwedd.</p>	16 – 20	

Tasg Aseiniad 4

Gwerthuswch bwysigrwydd darparu gwasanaeth cwsmer da i un neu fwy o'r sefydliadau rydych wedi eu hastudio.

Ymateb Disgwyliedig	Marc a Ddyfernir	Amcan Asesu
<p>Rhoddir “Sefydliadau” yn y lluosog er mwyn i ymgeiswyr gael hyblygrwydd i ystyried nifer ohonynt os bydd hynny'n gymorth iddynt ddelio â nifer helaeth o enghreifftiau. Ni ddylid cosbi ymgeiswyr am ddefnyddio enghreifftiau o un sefydliad yn arbennig. Ystod a dyfnder y gwerthusiad sy'n cael eu marcio.</p>		
<p>Lefel 1 Bydd yr atebion yn tueddu i fod yn sylwadau cyffredinol a sylfaenol gyda chyswllt gwan yn unig â'r sefydliad(au) a astudiwyd. Bydd y gwerthusiad wedi'i gyfyngu i syniadau syml megis bod cwsmeriaid bodlon yn arwain at ragor o elw neu enw da. Ar frig y lefel, disgwylir ychydig mwy o ddatblygiad, gydag enghreifftiau syml ond perthnasol – ond heb ddyfnder.</p>	1 – 5	
<p>Lefel 2 Un o nodweddion yr atebion ar y lefel hon fydd rhywfaint o ffocws ar amgylchiadau neilltuol y sefydliad(au) a astudiwyd. Bydd ymgeiswyr gwell, ar ben uchaf y band, yn dechrau cynnig tystiolaeth (nid o angenrheidrwydd wedi'i feintoli) neu enghreifftiau manylach i'w helpu i arddangos gwerth gwasanaeth i'r cwsmer yn eu sefydliad(au). Mae'n debyg y byddant yn deall bod manteision ehangach i'w cael na chynnydd mewn elw a chwsmeriaid bodlon.</p>	6 – 10	AA1 AA2 AA4
<p>Lefel 3 Dylai atebion gael eu strwythuro'n gadarn ar ddealltwriaeth amlwg o amgylchiadau neilltuol y sefydliad(au) a astudiwyd. Tuag at frig y lefel, bydd tystiolaeth wedi'i chefnogi (a allai fod yn ansoddol neu'n feintiol ei natur) ac enghreifftiau a ddewiswyd yn ofalus i ddangos gwerth gwasanaeth y cwsmer i'r sefydliad(au). Bydd y gwerthusiad yn debyg o gynnwys amrywiaeth o fanteision amlwg megis rhagor o elw a hyrwyddiant gan y cwsmeriaid ar lafar, a manteision llai amlwg megis staff hapusach a fydd yn arwain at lai o drosiant staff.</p>	11 – 15	

<p>Lefel 4</p> <p>Dylai atebion gynnwys manylion llawn a dylent ddangos dealltwriaeth drylwyr o amgylchiadau neilltuol y sefydliad a astudiwyd. Bydd cysylltiadau strwythurol, wedi'u cefnogi gan dystiolaeth gadarn, h.y. ansoddol neu fesurrol, y bydd yr ymgeisydd yn eu defnyddio i werthuso cyfraniad gwasanaeth cwsmeriaid da i berfformiad y sefydliad yn gyfan gwbl. Bydd ymgeiswyr yn dangos ymwybyddiaeth o holl agweddau'r sefydliad trwy gysylltu elfennau o wasanaeth cwsmeriaid gyda nifer o fanteision, gan gynnwys rhai diriaethol (megis cynyddu elw a gwell hyrwyddiant ar lafar) anuniongyrchol (megis staff hapusach, sy'n arwain at drosiant staff is) a hyd yn oed rai sydd â chyswllt gwan yn unig (megis gwell awyrgylch a delwedd).</p>	<p>16 – 20</p>	
---	----------------	--

Grid Asesu

Tasg	Amcan Asesu			
	AA1	AA2	AA3	AA4
1	20			
2	5	15		
3		4	16	
4	5	2		13

Pwysiadau'r Amcanion Asesu

AA1	30
AA2	21
AA3	16
AA4	13
Cyfanswm	80

TAG ASTUDIAETHAU HAMDDEN
Uned 4 Cyfleusterau Hamdden

LS04

I'w gynnal rhwng DDMMBB a DDMMBB

Yn ogystal â'r papur hwn bydd arnoch angen:

Pedwar llyfr ateb, un am bob tasg.
Gallwch hefyd ddefnyddio papur graff neu blaen os oes
angen.
Cewch ddefnyddio cyfrifiannell.

Amser a ganiateir: 4 sesiwn o 1½ awr yr un

I'W ROI I YMGEISWYR O DDMMBB

Cyfarwyddiadau

- Defnyddiwch inc neu feiro du neu las. Dylech ddefnyddio pensil, gan gynnwys rhai lliw, ar gyfer lluniadu yn unig.
- Ysgrifennwch yr wybodaeth angenrheidiol ar flaen eich llyfr ateb. *AQA* yw'r *Corff Arholi* ar gyfer y papur hwn. LS04 yw *Cyfeirnod y Papur*.
- Ni ddylid gludo unrhyw ddeunyddiau yn eich llyfr ateb.
- Rhowch gynnig ar **bob** tasg aseiniad.
- Rhowch linell trwy unrhyw waith nad ydych chi am i'r arholwr ei farcio.
- Os oes angen rhagor o bapur arnoch, defnyddiwch ddalennau ateb ychwanegol.

Gwybodaeth

- 80 yw'r marc uchaf am y papur hwn.
- Dangosir y marciau sydd ar gael mewn cromfachau.

CYFARWYDDIADAU A CHANLLAW I ATHRAWON AC YMGEISWYR SY’N GWNEUD ASEINIADAU A GAIFF EU HASESU’N ALLANOL

Yr aseiniad a gaiff ei asesu’n allanol

Rhaid i’r aseiniad gael ei wneud yn ystod y pythefnos DDMMBB i DDMMBB. Gellir ei wneud mewn un sesiwn chwe awr neu mewn hyd at pedair sesiwn 1½ awr. Rhaid i bob sesiwn fod yn lluosrif o 1½ awr.

Paratoi ar gyfer yr aseiniad

Bydd ymgeiswyr yn sefyll yr aseiniad o dan amodau arholiad. Rhaid i’r ffolder paratoadol, na ddylai gynnwys ond nodiadau wedi eu hysgrifennu gan yr ymgeisydd a deunydd wedi ei gasglu o’r cyrff a astudir, gael ei gasglu gan yr athro **cyn** i gyfnod pythefnos yr aseiniad gychwyn. Caiff y ffolder ei roi i’r ymgeiswyr ar ddechrau’r sesiynau o dan amodau rheoledig, a’i gasglu gan yr athro ar ddiwedd pob sesiwn a’i gadw’n ddiogel rhwng y sesiynau. Ni ddylid ychwanegu dim at y ffolder yn ystod cyfnod pythefnos yr aseiniad ac ni cheir mynd ag unrhyw ddeunydd arall i mewn i’r sesiwn/sesiynau arholiad.

Ysgrifennu’r aseiniad o dan amodau rheoledig

Mae’r aseiniad yn cynnwys pedair tasg, a phob un wedi ei chynllunio i’w chwblhau mewn 1½ awr. Rhaid rhoi’r tasgau i’r ymgeiswyr ar ddechrau’r gyntaf o’r sesiynau o dan amodau rheoledig. Rhaid ysgrifennu pob tasg mewn llyfr ateb newydd. Ar ddiwedd pob sesiwn 1½ awr, caiff y llyfr ateb sy’n cynnwys un dasg wedi ei chwblhau ei gasglu a’i gadw’n ddiogel gan yr athro tan ddiwedd y sesiwn derfynol. Ni ellid gwneud unrhyw newid nac ychwanegiad i atebion yr ymgeiswyr i bob tasg ar ôl i’r sesiwn ddod i ben.

Ar ddiwedd y sesiwn olaf (y bedwaredd), dylid clymu pedwar llyfr ateb ymgeiswyr unigol at ei gilydd a’u hanfon at yr arholwr a benodwyd.

Gall sesiynau o dan amodau rheoledig fod mewn unrhyw luosrif o 1½ awr a rhaid iddynt gael eu cwblhau o fewn cyfnod pythefnos yr aseiniad. Gwelir isod enghreifftiau o rai dyraniadau amser derbyniol:

1	2	3	4	Un sesiwn 6 awr
1½ awr	1½ awr	1½ awr	1½ awr	

1	2	3	4	Dwy sesiwn 3 awr
1½ awr	1½ awr	1½ awr	1½ awr	

1	2	3	4	4 sesiwn 1½ awr
1½ awr	1½ awr	1½ awr	1½ awr	

1	2	3	4	Un sesiwn 4½ awr ac un sesiwn 4½ awr
1½ awr	1½ awr	1½ awr	1½ awr	

neu unrhyw gyfuniad arall o bedair sesiwn mewn lluosrifau o 1½ awr.

Cyflwyno’r aseiniad

- Dylai eich aseiniad cwbledig gael ei gynnwys mewn tua dau ddeg pedwar o ochrau A4.
- Cadwch yn fanwl at y tasgau a osodir.
- Rhowch linell trwy unrhyw waith nad ydych chi am i’r arholwr ei farcio.

Ceisiwch gwblhau **pob** tasg aseiniad.

YR ASEINIAD

Tasg Aseiniad 1: Y Defnydd Cyfredol o Gyfleusterau Hamdden

Gan ystyried **dau** fath cyferbyniol o gyfleuster hamdden rydych wedi eu hastudio, esboniwch sut mae'r defnydd cyfredol ohonynt yn cael ei ddylanwadu gan bob un o'r canlynol:

(a) lleoliad a'r mynediad iddynt am bob un o'r cyfleusterau (10 marc)

(b) nodweddion allweddol yng nghynllun mewnol ac allanol y **ddau** gyfleuster (10 marc)

Tasg Aseiniad 2: Datblygu Potensial Cyfleusterau Hamdden

Gan ystyried y **ddau** gyfleuster a ddewiswyd yn **Nhasg 1** , esboniwch sut gallai agweddau o fynediad, dyluniad a chynllun gael eu gwella, er mwyn iddynt weithio i'w llawn botensial.

(20 marc)

Tasg Aseiniad 3: Ffynonellau Cyllido

Mae'n debyg y bydd datblygu'r ddau gyfleuster hamdden a ddewiswyd gennych yn gostus.

Gan ddefnyddio eich gwybodaeth am ffynonellau ariannol, cyflwynwch asesiad wedi ei resymu o ffynonellau cyllido posibl.

(20 marc)

Tasg Aseiniad 4: Deddfwriaethau ynghylch cynllunio a dylunio.

Bydd yn rhaid i unrhyw ehangiad i gyfleuster hamdden gydymffurfio â deddfwriaethau cynllunio a dylunio.

Gan ystyried **un** o'r cyfleusterau a ddewiswyd gennych, nodwch a dadansoddwch arwyddocâd y materion deddfwriaethol ynghylch cynllunio a dylunio sy'n debygol o effeithio ar unrhyw gynllun am ehangu.

(20 marc)

DIWEDD Y TASGAU ASEINIAD



Tystysgrif Addysg Gyffredinol

ASTUDIAETHAU HAMDDEN

Uned 4 LS04

CYFLEUSTERAU HAMDDEN

CYNLLUN MARCIO

Tasg Aseiniad 1(a)

Gan ystyried dau fath cyferbyniol o gyfleuster hamdden rydych wedi eu hastudio, esboniwch sut mae'r defnydd cyfredol ohonynt yn cael ei ddylanwadu gan eu lleoliad a'r mynediad iddynt.

Ymateb Disgwyliedig	Marc a Ddyfernir	Amcan Asesu
<p>Dylai atebion llawn ddelio'n bennaf ag effaith lleoliad a mynediad ar y defnydd cyfredol o'r ddau gyfleuster a dylent gynnwys:</p> <ul style="list-style-type: none"> • manylion am eu lleoliad (gallai gynnwys map) • rheswm posibl dros ddewis y lleoliad • mynediad i'r ddau gyfleuster, maes parcio, agos at drafnidiaeth gyhoeddus a.y.y.b.. 		
<p>Lefel 1 – Sylfaenol Darperir crynodeb bras o leoliad pob cyfleuster a'r mynediad iddynt heb lawer o fanylion. Mae'n debyg y bydd ymgeiswyr ar y lefel hon yn rhestru rhai manylion ynghylch y rhan fwyaf o'r pwyntiau uchod, heb lawer o esboniad am sut mae'r ffactorau hyn yn effeithio ar y defnydd cyfredol o'r cyfleusterau. Mewn rhai achosion, efallai y bydd ymgeiswyr yn canolbwyntio ar un cyfleuster yn unig.</p>	1 – 3	AA1 AA2 AA3
<p>Lefel 2 – Eglur Darperir esboniad clir o leoliad pob cyfleuster a'r mynediad iddynt, gyda manylion, ynghyd â gwybodaeth gywir ynghylch y pwyntiau bwled uchod. Bydd ymgeiswyr yn cysylltu'r lleoliad a'r mynediad â'r defnydd cyfredol o'r cyfleusterau, ond ar lefel syml yn unig. Dylid trafod y ddau gyfleuster.</p>	4 – 7	
<p>Lefel 3 – Manwl Bydd yr ymgeisydd yn darparu esboniadau llawn, manwl a chywir ar y modd y mae lleoliad a mynediad yn dylanwadu ar y defnydd cyfredol o'r ddau gyfleuster, gydag ôl ymchwil o lefel uchel, ynghyd â'r gallu i werthfawrogi'r cysylltiadau mwyaf cymhleth rhwng defnydd a mynediad/leoliad.</p>	8 – 10	

Tasg Aseiniad 1(b)

Gan ystyried dau fath cyferbyniol o gyfleusterau hamdden rydych wedi eu hastudio, esboniwch sut mae'r defnydd cyfredol ohonynt yn cael ei ddylanwadu gan nodweddion allweddol yn eu cynllun mewnol ac allanol.

Ymateb Disgwyliedig	Marc a Ddyfernir	Amcan Asesu
<p>Dylai atebion llawn ddelio'n bennaf ag effaith nodweddion mewnol ac allanol allweddol ar y defnydd cyfredol o'r ddau gyfleuster, a dylent gynnwys manylion am nodweddion allweddol perthnasol.</p> <p>Lefel 1 – Sylfaenol Darperir crynodeb bras o nodweddion allweddol yn y cynllun mewnol ac allanol heb lawer o fanylion. Mae'n debyg y bydd ymgeiswyr ar y lefel hon yn rhestru rhai manylion heb lwyr ddeall sut mae'r ffactorau hyn yn effeithio ar y defnydd cyfredol o'r cyfleusterau. Efallai na fydd trafodaeth helaeth o'r ddau gyfleuster, ac efallai y bydd rhai ymgeiswyr wedi delio ag un yn unig.</p> <p>Lefel 2 – Eglur Bydd ymgeiswyr yn darparu disgrifiad eglur ac esboniad o nodweddion allweddol yng nghynllun mewnol ac allanol y ddau gyfleuster, ynghyd â gwybodaeth fanwl am y modd y mae'r nodweddion yn effeithio ar y defnydd cyfredol ohonynt. Efallai y bydd dealltwriaeth o'r cysylltiad rhwng cynllun a defnydd ar lefel amlwg yn unig.</p> <p>Lefel 3 – Manwl Darperir esboniadau llawn, manwl a chywir ar y modd y mae'r defnydd cyfredol o'r cyfleusterau'n cael eu heffeithio gan nodweddion allweddol y cynllun mewnol ac allanol, gydag ôl lefel uchel o ymchwil. Mae dealltwriaeth dda o rai o'r cysylltiadau llai amlwg rhwng defnydd a nodweddion y cynllun.</p>	<p>1 – 3</p> <p>4 – 7</p> <p>8 – 10</p>	<p>AA1 AA2 AA3</p>

Tasg Aseiniad 2

Gan ystyried y ddau gyfleuster a ddewiswyd yn Nhasg 1, esboniwch sut gallai agweddau o fynediad, dyluniad a chynllun gael eu gwella, er mwyn iddynt weithio i'w llawn botensial.

Ymateb Disgwyliedig	Marc a Ddyfernir	Amcan Asesu
<p>Dylai atebion llawn gynnwys gwybodaeth wedi'i seilio ar ymchwil a syniadau'r ymgeiswyr, a fydd yn amrywio yn ôl yr adnoddau a ddewiswyd. Gallai ymatebion ymwneud â'r canlynol (ond heb fod wedi'u cyfyngu iddynt):</p> <ul style="list-style-type: none"> • cyfyngiadau a achosir gan brinder lle • datblygu defnydd amlbwrpas neu ddefnyddiau / cyrsiau newydd • gwella'r maes parcio, cysylltiadau trafniadaeth • gwelliannau i'r dyluniad/cynllun. 	1 – 5	
<p>Lefel 1 Rhoddir amlinelliad disgrifiadol o'r gwelliannau i fynediad, dyluniad a chynllun gyda rhai syniadau ychwanegol neu dystiolaeth o ymchwil. Gallai fod peth dealltwriaeth o sut y gallai adnoddau weithio i'w llawn botensial. Efallai y bydd ymgeiswyr yn delio ag un adnodd yn unig.</p>	6 – 10	AA1 AA2 AA3 AA4
<p>Lefel 2 Rhoddir awgrymiadau clir o welliannau i fynediad, dyluniad a chynllun y ddau gyfleuster a darperir rhai esboniadau am y modd y gallai'r cyfleuster gyrraedd ei lawn botensial. Mae ôl rhywfaint o ymchwil yn amlwg .</p>	11 – 15	
<p>Lefel 3 Mae'r ymgeiswyr wedi dangos canlyniadau eu hymchwil a'u syniadau eu hunain i esbonio sut y gallai'r ddau adnodd gyrraedd eu llawn botensial. Ceir esboniad manwl o argymhellion ar gyfer gwelliannau realistig i fynediad, dyluniad a chynllun y ddau gyfleuster a dealltwriaeth o'r cysylltiadau rhyngddynt .</p>	16 – 20	
<p>Lefel 4 Ymateb trefnus, gydag ymchwil deallus i'r gwelliannau a awgrymwyd i fynediad, dyluniad a chynllun y ddau adnodd ac esboniad llawn o'r modd y gallai'r ddau gyfleuster gyrraedd eu llawn botensial drwy wneud y gwelliannau hyn. Mae'r awgrymiadau yn realistig ac yn arddangos dealltwriaeth dda o'r cysylltiad rhwng y ddwy agwedd.</p>		

Tasg Aseiniad 3

Mae'n debyg y bydd datblygu'r ddau gyfleuster hamdden a ddewiswyd gennych yn gostus. Gan ddefnyddio eich gwybodaeth am ffynonellau ariannol, cyflwynwch asesiad wedi ei resymu o ffynonellau nawdd posibl.

Ymateb Disgwyliedig	Marc a Ddyfarnwyd	Amcan Asesu
<p>Bydd ateb llawn yn debyg o gyfeirio at yr holl bwyntiau canlynol:</p> <ul style="list-style-type: none"> • arian a gynhyrchir gan y sefydliad ei hun trwy incwm rheolaidd • cyllid sydd ar gael gan gyrff cyhoeddus megis llywodraeth leol neu genedlaethol, y loteri cenedlaethol neu gyrff perthnasol i sector benodol, megis Cyngor Chwaraeon Cymru neu Gyngor y Celfyddydau • cyllid sector breifat gan fudiadau masnachol, banciau a thai buddsoddi, cyfrandaliadau, a.y.y.b.. • Nawdd, ymddiriedolaethau elusennol, cymynroddion, a.y.y.b.. <p>Bydd pwysigrwydd pob ffynhonnell yn amrywio gan ddibynnu ar y math o gyfleuster a drafodir. Mae'n debygol y bydd yr ymgeiswyr gwannaf yn rhestru'r holl ffynonellau ariannol y gallant feddwl amdanynt tra bydd ymgeiswyr a fu'n paratoi'n fwy trylwyr yn ystyried natur pob cyfleuster cyn awgrymu nawdd priodol iddynt.</p> <p>Lefel 1 Crynodeb bras o ffynonellau cyllid posib heb ymhelaethu ar sefyllfaoedd penodol y ddau gyfleuster a astudiwyd. Ar ben isaf y lefel hon, efallai na fydd yr ymgeiswyr yn trafod y cyfleusterau yn unigol, gan roi gorolwg cyffredinol yn unig i ffynonellau cyllid. Ar gyfer marciau ym mhen uchaf y lefel hon, gellid disgwyl i'r holl gyfleusterau gael eu trin yn unigol ac y bydd ymgais i ystyried eu hamgylchiadau gwahanol mewn perthynas â nawdd.</p> <p>Lefel 2 Datganiad eglur o ffynonellau cyllid posib sy'n berthnasol i amgylchiadau pob cyfleuster. Bydd ymgeiswyr ar frig y lefel hon yn dechrau rhoi rhesymau pam mae'r ffynonellau a awgrymwyd ganddynt yn addas.</p>	<p>1 – 5</p> <p>6 – 10</p>	<p>AA2</p> <p>AA3</p> <p>AA4</p>

<p>Lefel 3 Bydd ymgeiswyr yn arddangos dealltwriaeth fanwl o natur nifer o ffynonellau cyllid gwahanol ac yn profi y gallant ddefnyddio'r ddealltwriaeth honno wrth drafod y ddau achos o dan sylw. Bydd tystiolaeth o beth gwaith ymchwil, a fydd yn sail i ddadansoddiad realistig o'r tebygolrwydd y bydd mathau penodol o nawdd ar gael yn y ddwy enghraifft a ddewiswyd.</p>	<p>11 – 15</p>	
<p>Lefel 4 I gyrraedd y lefel hon, dylai ymgeiswyr ddangos iddynt fedru defnyddio gwybodaeth am gyllid a dealltwriaeth o'r pwnc i wneud gwerthusiad dwfn o anghenion a ffynonellau cyllid priodol i'r ddau gyfleuster a astudiwyd. Dylai eu casgliadau fod wedi eu cefnogi'n gadarn â gwybodaeth fanwl a gafwyd trwy waith ymchwil. Ar y lefel hon, disgwylir i ymgeiswyr gydnabod y posibilrwydd na fydd y cyfleusterau a ddewiswyd ganddynt yn gallu cynhyrchu cyllid gan nad yw eu hachos yn ddigon cryf.</p>	<p>16 – 20</p>	

Tasg Aseiniad 4

Bydd yn rhaid i unrhyw ehangiad i gyfleuster hamdden gydymffurfio â deddfwriaeth cynllunio a dylunio.

Gan ystyried un o'r cyfleusterau a ddewiswyd gennych, nodwch a dadansoddwch arwyddocâd y materion deddfwriaethol cynllunio a dylunio sy'n debyg o effeithio ar unrhyw gynllun am ehangu.

<p>Bydd ateb llawn yn debyg o gyfeirio at yr holl bwyntiau canlynol:</p> <ul style="list-style-type: none"> • rheolaeth cynllunio – yn cynnwys dealltwriaeth o wahanol faterion megis cynllunio strategol, gwahanol swyddogaethau haenau llywodraeth leol a'r posibilrwydd o ymwneud ag adrannau'r llywodraeth ganolog pan fo'r cynllun yn fawr neu'n ddadleuol • deddfwriaeth yn effeithio ar gynllunio ac adeiladu, megis defnyddio deunyddiau gwrth-dân, digon o allanfeydd argyfwng sy'n rhwydd i ddefnyddwyr a'r gwasanaethau brys eu defnyddio, rheoliadau yn erbyn gwahaniaethu ar sail anabledd, asesiad o'i effaith ar yr amgylchedd, gofynion esthetig megis uchder neu fath o ddeunyddiau adeiladu, a.y.y.b.. • rheoliadau iechyd a diogelwch sydd â'r nod o warchod gweithwyr a chwsmeriaid a allai ddylanwadu ar ddyluniad yr adeilad. <p>Bydd ymgeiswyr gwan yn tueddu i gynnig sylwadau generig am y ffactorau hyn, ond dylid dyfarnu marciau uwch pan fydd ymgeiswyr yn dangos eu bod yn deall pa agweddau sy'n berthnasol i'r cyfleuster arbennig a ddewiswyd ganddynt.</p> <p>Lefel 1 Bydd ymgeiswyr yn cynnig rhestr sylfaenol o ddeddfwriaethau (heb fanylion) ac yn arddangos ymwybyddiaeth sylfaenol o reolaeth cynllunio. Ar frig y lefel, bydd ymgeiswyr yn cynnig ychydig rhagor o fanylion ond ni fyddant yn defnyddio'r wybodaeth wrth drafod y cyfleuster o'u dewis.</p> <p>Lefel 2 Bydd ymgeiswyr yn cynnig sylwadau am ddeddfwriaethau priodol a rheolaeth cynllunio ac yn dangos peth dealltwriaeth o'r rhesymau eu bod yn angenrheidiol ac yn berthnasol i ddatblygiadau yn y diwydiant hamdden. Ar frig y lefel hon, dylai fod rhywbeth sy'n dynodi bod ymgeiswyr yn gallu cysylltu eu gwybodaeth â'r cyfleuster penodol a astudiwyd.</p>	<p style="text-align: center;">1 – 5</p> <p style="text-align: center;">6 – 10</p>	<p style="text-align: center;">AA1 AA2 AA3 AA4</p>
---	--	--

<p>Lefel 3 Bydd ymgeiswyr yn dangos gwybodaeth fanwl o'r rheoliadau a'r deddfwriaethau cynllunio, ac yn defnyddio eu gwybodaeth yn bwrpasol wrth drafod y cyfleuster a ddewiswyd, gan esbonio'u rhesymau yn glir. Tuag at frig y band, bydd ôl ymchwil drylwyr sy'n eu galluogi i ddadansoddi pwysigrwydd pob agwedd o ddeddfwriaeth / rheoliadau.</p> <p>Lefel 4 Dylai perthnasedd y dewis fod yn amlwg, ynghyd â gallu'r ymgeiswyr i werthuso amgylchiadau'r cyfleuster o'u dewis a gwneud asesiadau realistig o'r graddau y gallai sawl math o ddeddfau a rheoliadau effeithio ar unrhyw ddatblygiad yn y dyfodol. Ar frig y lefel, dylid disgwyl i ymgeiswyr ddangos dealltwriaeth o'r posibilrwydd y bydd rhaid i ddatblygwyr ac awdurdodau cynllunio gydweithio i gael deilliant derbyniol.</p>	<p>11 – 15</p> <p>16 – 20</p>	
---	-------------------------------	--

Grid Asesu

Tasg	Amcan Asesu			
	AA1	AA2	AA3	AA4
1	10	5	5	
2	5	5	5	5
3		5	10	5
4	5	5	5	5

Pwysiadau Amcanion Asesu

AA1	20
AA2	20
AA3	25
AA4	15
Cyfanswm	80

Cyfenw					Enwau eraill				
Rhif y Ganolfan					Rhif yr Ymgeisydd				
Llofnod yr Ymgeisydd									

Gadewch yn wag



TAG ASTUDIAETHAU HAMDDEN
Uned 9 Gweithio ym Musnes Pobl

LS09

Nid oes angen deunyddiau ychwanegol.
 Cewch ddefnyddio cyfrifiannell

Amser a ganiateir: 2 awr

Cyfarwyddiadau

- Defnyddiwch ysgrifbin (neu feiro) inc du neu las.
- Llenwch y blychau ar ben y dudalen hon.
- Atebwch **bob** cwestiwn yn y manau a roddir.
- Os oes angen papur ychwanegol arnoch chi, defnyddiwch y dalennau ateb ychwanegol.
- Gwnewch bob gwaith bras yn y llyfr hwn. Rhowch linell trwy unrhyw waith nad ydych chi am i'r arholwr ei farcio.

Gwybodaeth

- 90 yw'r marc uchaf am yr uned hon.
- Y mae nifer y marciau wedi ei nodi mewn cromfachau.

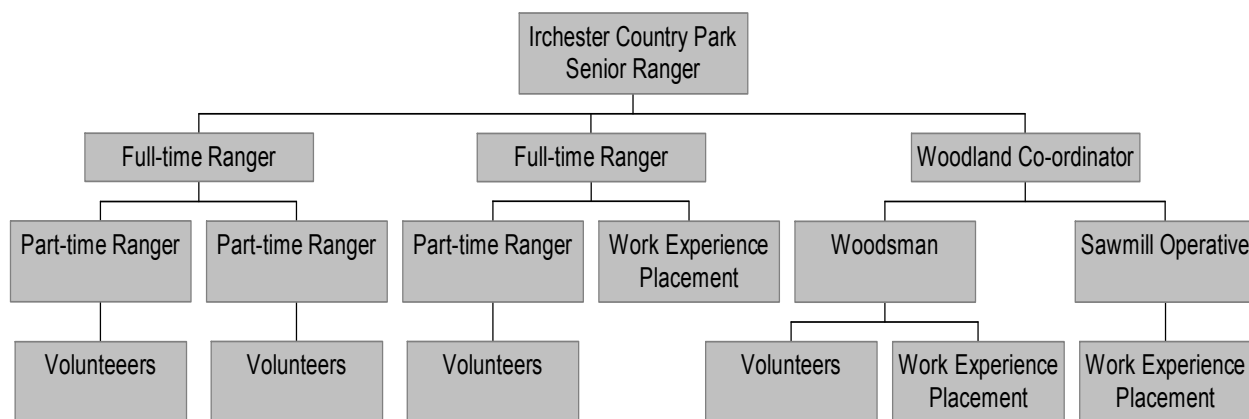
At ddefnydd yr Arholwr			
Rhif	Marc	Rhif	Marc
1			
2			
3			
4			
5			
6			
Cyfanswm (Colofn 1)		→	
Cyfanswm (Colofn 2)		→	
CYFANSWM			
Llythrennau'r Arholwr			

Atebwch **bob** cwestiwn yn y bylchau a ddarparwyd.

1

Cyfanswm y cwestiwn hwn: 20 marc

Astudiwch **Ffigur 1**, sy'n dangos strwythur hierarchaidd staff Parc Gwledig Caerfelen .



Uwch Geidwad Parc Gwledig Caerfelen

Ceidwad Amser Llawn

Ceidwad Amser Llawn

Cydlynnydd y Coetir

Ceidwad Rhan Amser

Ceidwad Rhan Amser

Ceidwad Rhan Amser

Lleoliad Profiad Gwaith

Coediwr

Gweithredydd Melin Llifio

Gwirfoddolwyr

Gwirfoddolwyr

Gwirfoddolwyr

Gwirfoddolwyr

Lleoliad Profiad Gwaith

Lleoliad

Profiad Gwaith

Ffigur 1

- (a) Gan ddefnyddio **Ffigur 1** yn ganllaw, dyluniwch strwythur hierarchaidd isod, yn cynnwys chwe swydd wahanol, ar gyfer sefydliad hamdden ym maes y Celfyddydau ac Adloniant.

(8 marc)

(b) Disgrifiwch natur **pob** swydd rydych wedi sôn amdanynt.

1

.....

2

.....

3

.....

4

.....

5

.....

6

.....

(6 marc)

MAE CWESTIWN 1 YN PARHAU AR Y DUDALEN NESAF

Trowch drosodd ▶

(c) Disgrifiwch lwybr datblygiad gyrfa ar gyfer person ar waelod hierarchaeth y sefydliad a ddewiswyd gennych yn rhan (a).

.....

.....

.....

.....

.....

.....

.....

.....

.....

.....

.....

.....

.....

.....

.....

.....

(6 marc)

2

- (a) Mae myfyriwr wedi cwblhau ei gymwysterau Lefel Uwch yn llwyddiannus ac yn chwilio am yrfa yn y diwydiant hamdden. Rhestrwch nifer o ffynonellau y gallai'r myfyriwr eu defnyddio er mwyn canfod swyddi addas i geisio amdanynt, a rhowch resymau dros eich dewisiadau.

.....

.....

.....

.....

.....

.....

.....

.....

.....

.....

.....

(5 marc)

MAE CWESTIWN 2 YN PARHAU AR Y DUDALEN NESAF

Trosodd ▶

(b) Disgrifiwch ffyrdd eraill i'r myfyriwr gael gwaith heblaw ceisio am swyddi sy'n cael eu hysbysebu.

.....

.....

.....

.....

.....

.....

.....

.....

.....

(4 marc)

- (a) Mae man gwerthu bwyd parod yn profi trosiant uchel o staff, sy'n gostus i'r sefydliad. Awgrymwch resymau posib dros y trosiant uchel a rhowch resymau dros eich rhesymau.

.....

.....

.....

.....

.....

.....

.....

.....

.....

.....

.....

.....

.....

.....

.....

.....

.....

.....

.....

.....

.....

.....

.....

.....

.....

(6 marc)

MAE CWESTIWN 3 YN PARHAU AR Y DUDALEN NESAF

Trosodd ▶

(b) Disgrifiwch nifer o dechnegau ysgogi y gallai'r man gwerthu bwyd parod eu defnyddio er mwyn ceisio cadw staff .

.....

.....

.....

.....

.....

.....

.....

.....

.....

.....

.....

.....

.....

.....

.....

.....

.....

.....

.....

.....

.....

.....

.....

(6 marc)

Mae gan sefydliad elusennol gyllideb fach ar gyfer staff. Dadansoddwch sut y gallai ddefnyddio ffyrdd eraill o gyflogi er mwyn lleihau costau'r cyflogau.

.....

.....

.....

.....

.....

.....

.....

.....

.....

.....

.....

.....

.....

.....

.....

.....

.....

.....

.....

.....

.....

.....

(6 marc)

TROSODD AR GYFER Y CWESTIWN NESAF

5

Cyfanswm y cwestiwn hwn: 13 marc

(a) Beth yw prif bwrpas cytundeb gwaith?

.....
.....
.....
.....

(2 marc)

(b) Trafodwch **un** ffordd y gallai cytundeb gwaith fod yn fanteisiol i weithiwr. Cyfeiriwch at rôl **un** swydd rydych wedi ei hastudio.

.....
.....
.....
.....
.....
.....
.....
.....
.....
.....
.....
.....

(5 marc)

-
- (c) Esboniwch sut gallai rhaglen hyfforddiant i staff fod yn fanteisiol i'r cyflogwr a'r gweithwyr.

.....

.....

.....

.....

.....

.....

.....

.....

.....

.....

.....

.....

.....

.....

.....

.....

.....

.....

.....

.....

.....

(6 marc)

TROSODD AR GYFER Y CWESTIWN NESAF

Trosodd ▶

Astudiwch yr hysbyseb swydd yn **Ffigur 2** isod.

Clwb Golff a Hamdden Y Llynnoedd

Gwahoddir ceisiadau am swydd

PRIF GEIDWAD Y LAWNTIAU

Sefydlwyd Clwb Golff a Hamdden Y Llynnoedd yn 1994. Mae'n gwrs pencampwriaethau 18 Twll 6, 116 metr, sydd 1 filltir i'r Dwyrain o Lyn Windemere ym Mharc Cenedlaethol Ardal y Llynnoedd. Cynlluniwyd y cwrs gan y pencampwr golff, Nick Faldo, at y safonau rhyngwladol uchaf, ac mae wedi'i leoli mewn ardal o harddwch eithriadol.

Rhaid i'r ymgeisydd llwyddiannus fod yn weithiwr caled hunan-ysgogol, gyda sgiliau goruchwyllo ardderchog er mwyn arwain tîm staff y lawntiau.

Yn ogystal, dylai'r ymgeisydd feddu ar:

- NVQ lefel 3 neu gyfwerth, gyda thystysgrifau PA1, PA2, a PA6
- O leiaf 5 mlynedd o brofiad o fod yn Gynorthwy-ydd 1af i Geidwad Lawnt
- Y gallu i baratoi a monitro cyllidebau blynyddol y cwrs yn llwyddiannus
- Profiad o gynnal a chadw lawntiau tywod

Cyflog £24,500 – £30,000

Mae hon yn swydd barhaol amser llawn gyda 37.5 awr/wythnos,
Rydym yn cynnig pecyn tâl ac adleoli ardderchog.

Os gwelwch yn dda, atebwch yn ysgrifenedig erbyn **Ionawr 30ain 2004** fan bellaf, gyda CV llawn a'ch cyflog disgwylidiedig at:

Y Rheolwr Cyffredinol
Clwb Golff a Hamdden y Llynnoedd
Ryedale Road
Windermere
Cumbria
CM4 4PX

Rhagor o wybodaeth gan y Rheolwr Cyffredinol 01454 112233

Mae Clwb Golff a Hamdden y Llynnoedd yn Gyflogwr Cyfle Cyfartal

Ffigur 2

(c) Trafodwch yr agweddau o'r CV a fyddai'n ei wneud yn effeithiol.

.....

.....

.....

.....

.....

.....

.....

.....

.....

.....

.....

.....

.....

.....

.....

.....

.....

.....

(8 marc)

DIWEDD Y CWESTIYNAU



Tystysgrif Addysg Gyffredinol

ASTUDIAETHAU HAMDDEN

Uned 9 LS09

Gweithio ym Musnes Pobl

CYNLLUN MARCIO

Cwestiwn	Ymateb Disgwyliedig	Marc a Ddyfernir	Amcan Asesu
1(a)	<p>Lefel 1 – Sylfaenol Hierarchaeth sylfaenol. Peth tystiolaeth o lefelau amrywiol, ond efallai â strwythur cymysglyd. Efallai nad yw'r enghraifft ym maes y Celfyddydau ac Adloniant.</p> <p>Lefel 2 – Eglur Hierarchaeth eglur Safleoedd swyddi wedi'u strwythuro'n dda.</p> <p>Lefel 3 – Manwl Darlun manwl o hierarchaeth gyda chwe safle priodol ar nifer o wahanol lefelau.</p>	<p>1 – 3</p> <p>4 – 6</p> <p>7 – 8</p>	AA1
(b)	1 marc ar gyfer pob math o swydd a amlinellir yn gywir, h.y. tymhorol, parhaol, dros dro, a.y.y.b..	6	AA2
(c)	<p>Lefel 1 – Sylfaenol Disgrifiad o lwybr gyrfa sylfaenol.</p> <p>Lefel 2 – Eglur Disgrifiad eglur o sawl llwybr datblygu gyrfa priodol.</p>	<p>1 – 3</p> <p>4 – 6</p>	AA1 AA3
2(a)	<p>Awgrymiadau o ffynonellau priodol, yn cynnwys:</p> <ul style="list-style-type: none"> • y wasg leol • rhyngrwyd • gwasg byd masnach – rhaid enwi cyhoeddiad • hysbysfyrddau mewn sefydliadau hamdden, swyddfeydd cynghorau lleol • cysylltiadau yn y diwydiant <p>Lefel 1 – Sylfaenol Ychydig o ffynonellau ynghyd â rhai dadleuon drostynt.</p> <p>Lefel 2 – Eglur Nifer o ffynonellau gyda rhesymau cadarn dros eu defnyddio.</p>	<p>1 – 3</p> <p>4 – 5</p>	AA3

Cwestiwn	Ymateb Disgwyliedig	Marc a Ddyfernir	Amcan Asesu
2(b)	<p>Mae atebion derbyniol yn cynnwys:</p> <ul style="list-style-type: none"> • anfon CV a llythyrau cais yn uniongyrchol at gwmnïau • mynychu ffeiriau recriwtio • ymaelodi ag asiantaethau gwaith • gwaith gwirfoddol <p>Lefel 1 – Sylfaenol Disgrifiad sylfaenol gydag 1 neu 2 syniad yn unig, efallai na fydd rhai yn addas.</p> <p>Lefel 2 – Eglur Disgrifiad eglur o ffyrdd gwahanol o gael swydd, gan gyfeirio at nifer o'r opsiynau a restrwyd uchod.</p>	<p>1 – 2</p> <p>3 – 4</p>	AA3
3(a)	<p>Gellir disgwyl i atebion gynnwys y canlynol:</p> <ul style="list-style-type: none"> • cyflogau isel • amodau gwaith gwael • dim cyfleoedd i ddatblygu gyrfa • oriau anghymdeithasol • gwaith undonog <p>Lefel 1 – Sylfaenol Rhestr sylfaenol o achosion trosiant staff uchel, o bosib gyda dadleuon gwan megis gwaith diflas.</p> <p>Lefel 2 – Eglur Esboniad clir o achosion trosiant staff uchel, gan gyfeirio at nifer o'r rhesymau a restrir uchod. Ar frig y lefel hon, mae'r dadleuon yn fanwl megis 'mae tasgau ailadroddus yn lleihau diddordeb a chymhelliad yn y gwaith'.</p>	<p>1 – 3</p> <p>4 – 6</p>	AA3
3(b)	<p>Lefel 1 – Sylfaenol Disgrifiad o 1 neu 2 dechneg yn unig, gyda disgrifiadau bras o'r modd y gellid eu defnyddio.</p> <p>Lefel 2 – Eglur Amrywiaeth eglur o dechnegau ysgogi gyda disgrifiad da o'r modd y gellid defnyddio pob un. Ar frig y lefel hon, bydd technegau yn realistig ac yn debygol o lwyddo i gadw staff trwy gynyddu eu cymhelliad.</p>	<p>1 – 3</p> <p>4 – 6</p>	AA2

Cwestiwn	Ymateb Disgwyliedig	Marc a Ddyfernir	Amcan Asesu
4	<p>Mae atebion derbyniol yn cynnwys:</p> <ul style="list-style-type: none"> • byddai cyflogi nifer o wirfoddolwyr a myfyrwyr profiad gwaith gydag un aelod o staff amser llawn i'w goruchwyllo yn lleihau'r gyllideb staffio • cyflogi staff tymhorol neu staff o asiantaethau ar adegau prysur. Gan nad ydynt yn cael eu cyflogi drwy gydol y flwyddyn, byddai'r costau'n llai ar adegau tawel. <p>Lefel 1 – Sylfaenol Ymgais sylfaenol i ddadansoddi'r materion uchod. Efallai na fyddai rhai syniadau yn arbed arian nac yn ffyrdd ymarferol o gyflogi.</p> <p>Lefel 2 – Eglur Dadansoddiad eglur o'r materion uchod, gydag awgrymiadau ar gyfer nifer o ffyrdd ymarferol. Syniad o'r swm arian a arbedwyd ar frig y lefel hon.</p>	<p>1 – 3</p> <p>4 – 6</p>	<p>AA3 AA4</p>
5(a)	<p>Prif bwrpas cytundeb gwaith yw gwarchod y cyflogwr (1) a'r gweithiwr (1).</p>	<p>2</p>	<p>AA1</p>
5(b)	<p>Mae'r agweddau'n cynnwys:</p> <ul style="list-style-type: none"> • cyfnod ac amodau rhybudd • manylion cyflog • amodau gwaith – e.e. oriau • manylion pensiwn • hawliau gwyliau • hawliau mamolaeth. <p>Lefel 1 – Sylfaenol Ymgais syml i gysylltu un o'r materion uchod â rôl swydd a astudiwyd.</p> <p>Lefel 2 – Eglur Defnyddio un o'r materion uchod yn llawn wrth drafod rôl swydd a astudiwyd. Ar frig y lefel hon, mae'r manteision yn glir ac yn addas.</p>	<p>1 – 3</p> <p>4 – 5</p>	<p>AA2</p>

Cwestiwn	Ymateb Disgwyliedig	Marc a Ddyfernir	Amcan Asesu
5(c)	<p>Byddai cyflogwr yn elwa o gael rhaglen hyfforddi gan y byddai'n ysgogi ei staff ac yn datblygu eu sgiliau a'u cymwysterau. Byddai hefyd yn fodd o gadw staff. Byddai gweithwyr yn elwa o deimlo bod eu cyflogwr yn eu gwerthfawrogi, a thrwy ddatblygu eu sgiliau a'u cymwysterau personol.</p> <p>Lefel 1 – Sylfaenol Dadansoddiad bras o un neu ddwy o fanteision i'r cyflogwr neu'r gweithiwr.</p> <p>Lefel 2 – Eglur Dadansoddiad eglur o nifer o fanteision i'r cyflogwr a'r gweithiwr.</p>	<p>1 – 3</p> <p>4 – 6</p>	AA3
6(a)	<p>Dylid dyfarnu 2 farc am awgrymu y dylai'r hysbyseb gael ei gosod yn y wasg genedlaethol neu'r rhyngwrdd er mwyn cynyddu nifer yr ymgeiswyr o safon uchel.</p> <p>Dylid seilio sylwadau ar effeithiolrwydd yr hysbyseb ar y canlynol:</p> <ul style="list-style-type: none"> • ffont • cynllun • gwybodaeth <p>gan gyfiawnhau pam y mae'n effeithiol.</p> <p>Lefel 1 – Sylfaenol Gwerthusiad sylfaenol o'r pwyntiau uchod. Gallai'r rhesymau fod yn fras gyda dadleuon gwan.</p> <p>Lefel 2 – Eglur Gwerthusiad eglur sy'n crybwyll rhai o'r pwyntiau uchod. Dadleuon cadarn drostynt.</p> <p>Lefel 3 – Manwl Gwerthusiad manwl o'r hysbyseb gan gyfeirio at yr holl bwyntiau uchod gyda dadleuon llawn dros effeithiolrwydd pob un.</p>	<p>2</p> <p>1 – 3</p> <p>4 – 7</p> <p>8 – 10</p>	AA1 AA4

Cwestiwn	Ymateb Disgwyliedig	Marc a Ddyfernir	Amcan Asesu
6(b)	<p>Mae'r atebion disgwyliedig yn cynnwys:</p> <ul style="list-style-type: none"> • pa swydd a hysbysebwyd • ble cafodd ei hysbysebu • manylion bras am gymwysterau a phrofiad • esboniad pam mae yr ymgeisydd yn addas • brwdfrydedd <p>Lefel 1 – Sylfaenol Rhestr gyfyng o awgrymiadau, a rhai ohonynt yn anaddas o bosibl. Gwerthusiad bras o'u heffaith mewn perthynas â'r swydd y ceisiwyd amdani.</p> <p>Lefel 2 – Eglur Rhai awgrymiadau wedi'u hesbonio'n eglur. Gwerthusiad clir o'u heffaith mewn perthynas â'r swydd y ceisiwyd amdani.</p> <p>Lefel 3 – Manwl Nifer o awgrymiadau addas. Pob un wedi'i werthuso gan ystyried yr effaith gadarnhaol a gaiff ar y cyflogwr.</p>	<p>1 – 4</p> <p>5 – 7</p> <p>8 – 10</p>	<p>AA2 AA4</p>
6(c)	<p>Dylai atebion disgwyliedig fod â'r canlynol:</p> <ul style="list-style-type: none"> • cynllun eglur • penawdau mewn print bras • sillafu cywir • dim gormod o eiriau • yr holl wybodaeth berthnasol • geiriau wedi'u teipio / prosesu • y wybodaeth ddiweddaraf • trefn addas. <p>Lefel 1 – Sylfaenol Rhestr fras o'r agweddau heb fawr o werthusiad o'u heffeithiolrwydd. Casgliadau syml.</p> <p>Lefel 2 - Eglur Esboniad cynhwysfawr o ddwy neu dair agwedd. Ymgais i werthuso sut y gallant fod yn effeithiol. Un neu ddau o gasgliadau eglur</p> <p>Lefel 3 – Manwl Nifer o agweddau wedi eu hesbonio'n drylwyr. Gwerthusiad llawn o'u heffeithiolrwydd. Casgliadau priodol, wedi eu cefnogi gan dystiolaeth.</p>	<p>1 – 3</p> <p>4 – 6</p> <p>7 – 8</p>	<p>AA1 AA4</p>

Grid Asesu

Cwestiwn	Amcan Asesu			
	AA1	AA2	AA3	AA4
1(a)	8			
1(b)		6		
1(c)	4		2	
2(a)			5	
2(b)			4	
3(a)			6	
3(b)		6		
4			4	2
5(a)	2			
5(b)		5		
5(c)			6	
6(a)	2			10
6(b)		2		8
6(c)	2			6

Pwysidiadau Amcanion Asesu

AA1	18
AA2	19
AA3	27
AA4	26
Cyfanswm	90

Cyfenw						Enwau eraill					
Rhif y Ganolfan						Rhif yr Ymgeisydd					
Llofnod yr Ymgeisydd											

Gadewch yn wag



TAG ASTUDIAETHAU HAMDDEN Uned 12 Rheoli dull o fyw

LS12

Nid oes angen deunyddiau ychwanegol.
Cewch ddefnyddio cyfrifiannell

Amser a ganiateir: 2 awr

Cyfarwyddiadau

- Defnyddiwch ysgrifbin (neu feiro) inc du neu las.
- Llenwch y blychau ar ben y dudalen hon.
- Atebwch **bob** cwestiwn yn y manau a roddir.
- Os oes angen papur ychwanegol arnoch chi, defnyddiwch y dalennau ateb ychwanegol.
- Gwnewch bob gwaith bras yn y llyfr hwn. Rhowch linell trwy unrhyw waith nad ydych chi am i'r arholwr ei farcio.

Gwybodaeth

- 90 yw'r marc uchaf am yr uned hon.
- Y mae nifer y marciau wedi ei nodi mewn cromfachau.

At ddefnydd yr Arholwr			
Rhif	Marc	Rhif	Marc
1			
2			
3			
4			
5			
6			
Cyfanswm (Colofn 1)		→	
Cyfanswm (Colofn 2)		→	
CYFANSWM			
Llythrennau'r Arholwr			

Atebwch **bob** cwestiwn yn y manau a ddarparwyd.

1 **Cyfanswm y cwestiwn hwn: 22 marc**

(a) Rhowch **bedair** enghraifft o'r niwed tymor hir sy'n gallu deillio o yfed gormod o alcohol.

1

.....

2

.....

3

.....

4

.....

(4 marc)

(b) Disgrifiwch pam ei fod yn bwysig i unigolyn gynnal ei hylendid personol. Beth fyddai'r effaith ar yr unigolyn, ac eraill, o beidio â gwneud hyn?

.....

.....

.....

.....

.....

.....

.....

.....

.....

.....

(6 marc)

-
- (c) (i) Amlinellwch gyfansoddion pwysig diet cytbwys ac esboniwch sut mae'r cyfansoddion hyn yn cyfrannu at iechyd da.

.....

.....

.....

.....

.....

.....

.....

.....

.....

.....

.....

.....

(6 marc)

- (ii) Disgrifiwch sut gall **dwu broblem iechyd sydd ag enwau iddynt** godi o ganlyniad i ddiet anghytwys.

.....

.....

.....

.....

.....

.....

.....

.....

.....

.....

.....

.....

(6 marc)

Trosodd ▶

Trafodwch bwysigrwydd ffactorau seicolegol wrth gynnal ffordd iach o fyw.

.....

.....

.....

.....

.....

.....

.....

.....

.....

.....

.....

.....

.....

.....

.....

.....

.....

.....

.....

.....

.....

.....

.....

(6 marc)

3

Cyfanswm y cwestiwn hwn: 10 marc

Dadansoddwch fanteision ac anfanteision **un** dull o gasglu gwybodaeth gan unigolyn er mwyn gwneud dadansoddiad o ffordd o fyw.

.....

.....

.....

.....

.....

.....

.....

.....

.....

.....

.....

.....

.....

.....

.....

.....

.....

.....

.....

.....

(10 marc)

Trosodd ▶

- (a) Gwerthuswch fanteision ymarfer corff rheolaidd i sefydlu patrymau cysgu ac i leihau'r tuddiad o gael salwch ac afiechydon.

.....

.....

.....

.....

.....

.....

.....

.....

.....

.....

.....

.....

.....

.....

.....

.....

(6 marc)

(b) Trafodwch fanteision cymdeithasol ymarfer i ffordd o fyw yr unigolyn.

.....

.....

.....

.....

.....

.....

.....

.....

.....

.....

.....

.....

.....

.....

.....

.....

.....

.....

.....

.....

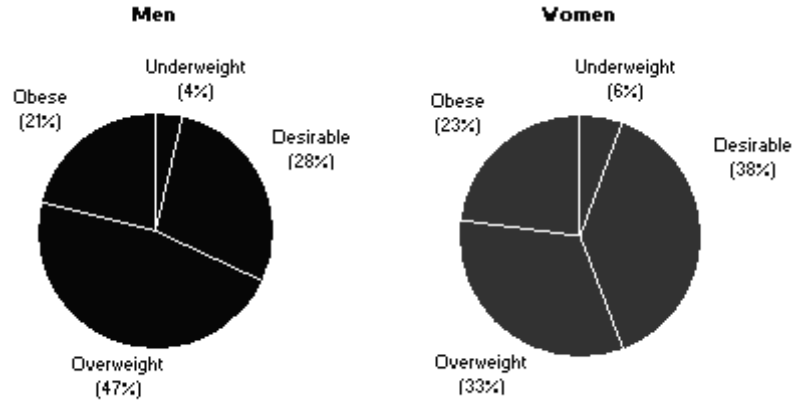
.....

(10 marc)

Trosodd ▶

Astudiwch yr ystadegau cenedlaethol yn **Ffigur 1** isod

Mwy o ddynion na menywod gordew



Dynion	Menywod
Gordew dros bwysau	o dan bwysau dymunol
Gordew dros bwysau	o dan bwysau dymunol

Dros y blynnyddoedd diwethaf mae cyfran y dynion a'r menywod sy'n ordew neu dros eu pwysau wedi codi. Yn 2001 roedd dros un o bob pump o ddynion a menywod (16 blwydd oed a throsodd) yn Lloegr wedi'u diffinio'n ordew. Mae hyn yn cymharu ag oddeutu un o bob chwech ohonynt yn 1993. Yn 2001, er bod gordewdra ar lefel debyg i ddynion a menywod, roedd bron hanner y dynion dros eu pwysau o'i gymharu â thraean (un rhan o dair) o'r menywod.

Ffigur 1

- (a) Dadansoddwch, gan gyfeirio at yr ystadegau cenedlaethol hyn, y goblygiadau i gymdeithas o gael poblogaeth segur a gordew.

.....

.....

.....

.....

.....

.....

.....

.....

.....

.....

.....

.....

.....

.....

.....

.....

.....

.....

.....

.....

.....

.....

.....

.....

.....

.....

(10 marc)

MAE CWESTIWN 5 YN PARHAU AR Y DUDALEN NESAF

Trosodd ▶

-
- (b) Nodwch a disgrifiwch **un** fenter neu faes ymchwil arbennig sy'n cael ei gysylltu â lefel iechyd bresennol y boblogaeth. Disgrifiwch beth yw'r canfyddiadau a sut byddai modd eu defnyddio i wella lefel iechyd y boblogaeth.

.....

.....

.....

.....

.....

.....

.....

.....

.....

.....

.....

.....

.....

.....

.....

.....

(6 marc)

6

Cyfanswm y cwestiwn hwn: *20 marc*

Gwerthuswch ffordd o fyw unigolyn penodol ac argymhellwch welliannau i'r ffordd o fyw gan ystyried y ffactorau canlynol:

- ymarfer corff
- diet
- ffactorau cymdeithasol

(Gallwch drafod eich ffordd o fyw eich hunan neu berson arall.)

.....

.....

.....

.....

.....

.....

.....

.....

.....

.....

.....

.....

.....

.....

.....

.....

.....

.....

.....

.....

.....

.....

.....

.....

.....

.....

.....

.....



Tystysgrif Addysg Gyffredinol

ASTUDIAETHAU HAMDDEN

Uned 12 LS12

Rheoli dull o fyw

CYNLLUN MARCIO

Cwestiwn	Ymateb Disgwyliedig	Marc a Ddyfernir	Amcan Asesu
1(a)	<p>Enghreifftiau yn cynnwys:</p> <ul style="list-style-type: none"> • niwed i'r afu, e.e. sirosis • niwed i'r cyhyrau a'r galon • niwed i'r system draul • salwch meddwl megis rhithweled, colli cof, iselder ysbryd, niwed i'r ymennydd a dryswch difrifol • niwed i'r system imiwnedd, sy'n gadael y corff yn llai abl i ymladd afiechydon. 	<p>1 marc am bob un o'r 4 enghraifft ddilys</p> <p>4</p>	<p>AA1 AA2</p>
1(b)	<p>Gallai ymgeiswyr gyfeirio at:</p> <ul style="list-style-type: none"> • ymolchi, cael cawod a glanhau sy'n angenrheidiol er mwyn atal heintiau neu broblemau cysylltiedig megis drewdod corfforol difrifol • Dulliau cywir o baratoi bwyd, sy'n angenrheidiol wrth drin neu baratoi bwyd yn nhermau glendid er mwyn atal heintiau megis gwenwyn bwyd a salmonela rhag lledu. <p>Lefel 1 – Sylfaenol Esboniad o un neu ddau o hanfodion glendid personol angenrheidiol gan nodi rhai effeithiau, ond heb ddisgrifio'n dda. Mwy o bwyslais ar yr unigolyn.</p> <p>Lefel 2 – Eglur Cyfeiriad at nifer o hanfodion glendid personol gan nodi problemau perthnasol gyda disgrifiad o'r effeithiau. Cydnabyddiaeth o effeithiau ar eraill.</p>	<p>1 – 3</p> <p>4 – 6</p>	<p>AA1</p>

Cwestiwn	Ymateb Disgwyliedig	Marc a Ddyfernir	Amcan Aseu
1(c)(i)	<p>Cyfansoddion diet iach:</p> <p>protein – tyfiant, trwsio a chynnal carbohydradau – ffynhonnell egni brasterau - ynysu gwres / haenau amddiffynnol mwynau - cryfder / cadernid e.e. esgyrn a dannedd fitaminau – tyfiant / gweithrediad nerfau a chyhyrau dŵr – cymorth i'r system draul / iraid / cymorth i reoleiddio tymheredd y corff.</p> <p>Lefel 1 – Sylfaenol Amlinelliad bras o rai cyfansoddion, ond bydd rhai pwysig wedi'u hepgor. Gall cyfraniad y cyfansoddion a enwir fod yn syml. I gyrraedd brig y lefel, dylai ymgeiswyr fod wedi cysylltu cyfansoddion â'u cyfraniadau, yn hytrach na rhoi dwy restr.</p> <p>Lefel 2 – Eglur Ceir cyfeiriad at y mwyafrif o'r cyfansoddion (e.e. 5 allan o 6), ynghyd ag esboniadau o sut mae pob un yn cyfrannu at iechyd trwodd a thro. Ar frig y lefel, efallai y bydd cydnabyddiaeth y gall gormod o rai cyfansoddion fod yn niweidiol, ac mai cydbwysedd sy'n bwysig.</p>	<p>1 – 3</p> <p>4 – 6</p>	<p>AA1</p>

Cwestiwn	Ymateb Disgwyliedig	Marc a Ddyfernir	Amcan Aseu
1(c)(ii)	<p>Gallai enghreifftiau o broblemau iechyd gynnwys:</p> <ul style="list-style-type: none"> • gordewdra – achos y broblem mewnbwn egni sy'n fwy na'r allbwn egni • anorecsia – delwedd y corff – syniad o fod yn rhy dew yn arwain at beidio â bwyta • camfaethiad – diffyg cyfansoddion bwyd angenrheidiol • y clefri poeth - diffyg fitaminau, C yn benodol • y llech – diffyg fitaminau, D yn benodol (problemau datblygol gan amlaf). <p>Lefel 1 – Sylfaenol Nodi dwy broblem iechyd, ond disgrifiad byr yn unig o achosion yr anhwylderau, neu ffactorau pwysig wedi'u hepgor. Dylai fod cysylltiad eglur, ond syml, â diet er mwyn cyrraedd brig y lefel hon.</p> <p>Lefel 2 – Eglur Disgrifiad eglur a pherthnasol o ddwy broblem iechyd addas, e.e. gordewdra o ganlyniad i fwyta mwy o galoriau nag sy'n angenrheidiol, ynghyd â diffyg ymarfer corff, yn arwain at fagu llawer gormod o bwysau sydd yna'n peryglu iechyd.</p>	<p>1 – 3</p> <p>4 – 6</p>	AA2

Cwestiwn	Ymateb Disgwyliedig	Marc a Ddyfernir	Amcan Asesu
2	<p>Gallai atebion gyfeirio at:</p> <ul style="list-style-type: none"> • hunan ddelwedd • cyflwr emosiynol • straen meddyliol • iechyd meddwl. <p>Lefel 1 – Sylfaenol Crynodeb sylfaenol yn unig ar ffurf rhestr o bwysigrwydd rhai ffactorau seicolegol wrth gynnal ffordd iach o fyw. Gall cysylltiadau â ffordd iach o fyw fod yn syml, e.e. llai o straen yn arwain at fywyd hapusach.</p> <p>Lefel 2 – Eglur Trafodaeth eglur yn cynnwys nifer o'r ffactorau uchod, gyda chyswllt clir rhwng y ffactorau a'r effaith a gânt ar ffordd iach o fyw, e.e. gall lefelau uchel o straen arwain at bwysedd gwaed uchel, cynyddu'r ddibyniaeth ar alcohol / tybaco a'r tebygolrwydd o gael clefyd y galon. Ar frig y lefel hon, efallai y bydd rhai yn nodi pwysigrwydd cydbwysedd, ac y gall rhai ffactorau megis straen, o'i gadw ar lefel isel, fod yn fanteisiol i ffordd ambell un o fyw gan ei fod yn sbarduno cymhelliad person.</p>	<p>1 – 3</p> <p>4 – 6</p>	<p>AA1</p>

Cwestiwn	Ymateb Disgwyliedig	Marc a Ddyfernir	Amcan Asesu
3	<p>Gall dulliau o gasglu gwybodaeth gynnwys:</p> <ul style="list-style-type: none"> • cyfweliad (gydag unigolyn neu â grŵp) • holiadur • grŵp ffocws • arsylwi. <p>Beth bynnag fo dull dewisedig yr ymgeisydd, dylai fod dadansoddiad clir o'r manteision a'r anfoneision o'i ddefnyddio, e.e.</p> <ul style="list-style-type: none"> • mae cyfweliad yn sefyllfa wedi'i llwyfannu. Os yw'n rhy gaeth, gall y cyfwelydd golli gwybodaeth bwysig; os yw'n rhy agored, gall fynd yn ddigyfeiriad a chymhlethu'r broses o ddadansoddi data. Y manteision yw cyswllt uniongyrchol gyda'r cyfwelydd, gallu'r cyfwelydd i gynllunio'r cyfweliad neu ddylanwadu arno o flaen llaw a.y.y.b.. <p>Lefel 1 – Sylfaenol Dewiswyd dull addas, ond dim ond ymgais wan a wneir i gysylltu manteision ac anfoneision penodol iddo. Mae syniadau ar ffurf datganiadau syml, ac mae diffyg cydbwysedd rhwng manteision ac anfoneision.</p> <p>Lefel 2 – Eglur Dewiswyd dull addas, ac mae ymgais gymharol glir i gynhyrchu manteision ac anfoneisiol penodol sy'n fwy eang na Lefel 1. Mae rhywfaint o gydbwysedd rhwng manteision ac anfoneision yn amlwg.</p> <p>Lefel 3 – Manwl Dewiswyd dull addas, a chaiff ei gysylltu'n fanwl â'r dasg. Rhoddir dadansoddiad manwl o'r manteision a'r anfoneision, a fydd yn arwain at gasgliad priodol. Ar frig y lefel hon, bydd cydnabyddiaeth o'r ffaith nad yw manteision ac anfoneision yn sefydlog, ac y gallant newid yn dibynnu ar nod / amcan y dull o dan sylw.</p>	<p>1 – 3</p> <p>4 – 7</p> <p>8 – 10</p>	AA3

Cwestiwn	Ymateb Disgwyliedig	Marc a Ddyfernir	Amcan Asesu
4(a)	<p>Lefel 1 – Sylfaenol Gwerthusiad syml yn ymwneud â manteision ymarfer corff i sefydlu patrwm cwsg ac i leihau'r tueddiad i gael salwch ac afiechydon, ond heb lawer o enghreifftiau penodol.</p> <p>Lefel 2 – Eglur Gwerthusiad penodol ar ymarfer corff i hybu patrymau cysgu iach. Syniad bras o'r math o ymarfer a faint o gwsg sy'n angenrheidiol, cwsg breuddwydiol a.y.y.b.. Gwerthusiad o ddylanwad llesol ymarfer rheolaidd ar leihau'r tueddiad i gael salwch ac afiechydon o ganlyniad i gyflwr corfforol a meddyliol iach, calon / ysgyfaint yn fwy effeithiol, pwysau iach, a.y.y.b..</p>	<p>1 – 3</p> <p>4 – 6</p>	<p>AA2</p> <p>AA4</p>
4(b)	<p>Mae'r manteision cymdeithasol yn cynnwys:</p> <ul style="list-style-type: none"> • gosod targedau i anelu atynt • rhagor o frwdfrydedd, effaith bositif ar waith • lleihau straen, esmwytho tensiwn • Cydbwysedd gwell rhwng gwaith / bywyd • Cyfathrebu ag eraill, sgiliau gwaith tîm • Cynyddu bodlonrwydd a hunan werth • Mwynhad o gymryd rhan mewn chwaraeon. <p>Lefel 1 – Sylfaenol Rhestr sylfaenol o rai o'r pwyntiau uchod, ond heb lawer o drafod yn nhermau ffordd o fyw.</p> <p>Lefel 2 – Eglur Trafodaeth eglur ar lawer o'r manteision cymdeithasol a restrir uchod. Esboniad ar bob un yng nghyd-destun ei ddylanwad llesol ar fywyd unigolyn, gyda pheth enghreifftiau.</p> <p>Lefel 3 – Manwl Trafodaeth fanwl ar y rhan fwyaf o'r pwyntiau uchod. Cysylltir y manteision gyda ffordd yr unigolyn o fyw yn llwyddiannus, ac ar frig y lefel gall fod rhywfaint o drafodaeth ar y cyfyngiadau a allai leihau'r manteision posib.</p>	<p>1 – 3</p> <p>4 – 7</p> <p>8 – 10</p>	<p>AA2</p>

Cwestiwn	Ymateb Disgwyliedig	Marc a Ddyfernir	Amcan Aseu
5(a)	<p>Mae materion i'r gymdeithas yn cynnwys</p> <ul style="list-style-type: none"> • Yr effaith ar faterion iechyd eraill megis clefyd y galon, poen pen-glin neu'r cefn. • Cost ychwanegol gofal ysbyty neu feddyg, gwelyau a rhestrau aros • Absenoldeb o'r gwaith, dyddiau salwch • Materion seicolegol megis cymhelliad isel, diffyg hunan-barch • Cynnydd mewn gordewdra ymysg y genhedlaeth iau • Disgwyliad bywyd is ar gyfer y boblogaeth. <p>Lefel 1 – Sylfaenol Crynodeb sylfaenol o rai o'r materion uchod. Dim cyfeiriad, neu gyfeiriad bras yn unig at ystadegau cenedlaethol. Bydd dadansoddiadau yn arwynebol ac yn syml.</p> <p>Lefel 2 – Eglur Dadansoddiad mwy eglur yn edrych ar oblygiadau corfforol a meddyliol. Rhai cyfeiriadau at ystadegau cenedlaethol.</p> <p>Lefel 3 – Manwl Dadansoddiad manwl o'r ystadegau cenedlaethol a roddwyd, sy'n gwerthuso oblygiadau'r uchod yn y byr dymor a'r hir dymor. Gallai ymgeiswyr ddangos na ellir ystyried llawer o'r materion ar eu pennau eu hunain, a gall y dadansoddiad ohonynt gysylltu â rhai materion sy'n effeithio ar gymdeithas yn y pen draw.</p>	<p>1 – 3</p> <p>4 – 7</p> <p>8 – 10</p>	<p>AA3 AA4</p>

Cwestiwn	Ymateb Disgwyliedig	Marc a Ddyfernir	Amcan Aseu
5(b)	<p>Enghraifft:</p> <p>System gyfeirio'r meddyg teulu - sef pan fydd meddyg teulu yn sylweddoli bod angen rhagor o ymarfer corff cyffredinol neu o fath penodol ar gleifion, ac yna bydd yn eu cyfeirio at ganolfan hamdden / campfa ffitrwydd am 'bresgripsiwn o ymarfer'. Wedi hynny, dylai fod disgrifiad manwl yn nodi, o bosibl, unrhyw gyflwr meddygol penodol y gellid ei gysylltu ag ef, ynghyd â disgrifiad manwl o'r hyn y byddai disgwyl i'r claf ei wneud yn nhermau rhaglen a'r cymorth y dylid ei roi.</p> <p>Lefel 1 – Sylfaenol Disgrifiad sylfaenol o faes menter / ymchwil, heb lawer o fanylion, sydd ond yn berthnasol mewn modd cyffredinol iawn. Efallai na ddewiswyd yr enghraifft yn ddoeth.</p> <p>Lefel 2 – Eglur Disgrifiad clir o faes menter / ymchwil addas, a disgrifiad clir o'r canfyddiadau. Dadansoddiad o sut y gellid defnyddio'r maes i wella lefelau iechyd, neu sut cafodd ei ddefnyddio eisoes.</p>	<p>1 – 3</p> <p>4 – 6</p>	AA3

Cwestiwn	Ymateb Disgwyliedig	Marc a Ddyfernir	Amcan Asesu
6	<p>Dylai ateb yr ymgeisydd ddangos yn glir ei fod yn cyfeirio at berson gwirioneddol – ond efallai na fyddant yn datgelu enw'r person na'i berthynas â nhw. Ni ddylai atebion generig dderbyn mwy na 10 marc.</p> <p>Nid yw disgrifiad o ffordd y person o dan sylw yn ofynnol, ond dylai fod digon o wybodaeth yno i alluogi'r ymgeisydd i wneud cysylltiad â'r tri ffactor gofynnol.</p> <p>Lefel 1 Crynodeb bras yn unig, gan roi'r wybodaeth am agweddau o'r tri ffactor ar ffurf rhestr. Ni fydd ymgais gref i gysylltu'r ffactorau â'r gwerthusiad, ac os gwneir hynny o gwbl, bydd yn simplistig. Bydd syniadau ar gyfer gwelliannau yn y dyfodol yn gynghorion syml megis bwyta llai, gwneud rhagor o ymarfer corff, a.y.y.b. Bydd bylchau yn y naill elfen neu'r llall (presennol neu'r dyfodol) yn cadw'r marciau ar waelod y lefel. Bydd trafodaeth ar bob agwedd, ond mewn ffordd sylfaenol, yn codi'r marciau at frig y lefel.</p> <p>Lefel 2 Mae disgrifiadau clir o bwysigrwydd cyfredol y tri ffactor ac ymgais i'w rhoi mewn cyd-destun, eu cysylltu â'i gilydd a'u gwerthuso. Dylai awgrymiadau ar gyfer gwelliannau yn y dyfodol ddelio â'r tair agwedd mewn ffordd ehangach na'r syniadau syml a ddisgwylir yn Lefel 1. Er enghraifft, gallai'r ymgeisydd gyfeirio at y modd y gallai rhaglen ymarfer gyfrannu at fywyd cymdeithasol llawnach, cwrdd â ffrindiau newydd, a.y.y.b. I unigolyn sy'n teimlo bod ymarfer mewn campfa yn ddiflas, gallai pêl droed 5-bob-ochr gyda chydweithwyr gynnig rhagor o her ac ysgogiad. Byddai ymwybyddiaeth gryfach o gydberthynas pob elfen a/neu ddealltwriaeth o'r ffaith y gallai gwelliannau gymryd peth amser ddynodi marciau ar frig y lefel hon.</p>	<p>1 – 5</p> <p>6 – 10</p>	<p>AA3 AA4</p>

	<p>Lefel 3 I gyrraedd y lefel hon, dylai ymgeiswyr wneud gwerthusiad manwl o gyfraniad pob un o'r tri ffactor a dangos na all y ffactorau hyn gael eu trin ar wahân i'w gilydd neu heb ystyried agweddau eraill o ffordd o fyw yr unigolyn. Bydd syniadau am welliannau eto'n fanwl ac yn realistig. Un nodwedd o ateb â marciau uchaf y lefel fyddai cyfeiriad at flaenoriaethu'r gwelliannau a awgrymir, gydag ystyriaeth o amgylchiadau'r unigolyn.</p> <p>Lefel 4 Mae ymatebion datblygedig yn ofynnol ym mhob rhan o'r cwestiwn. Bydd y gwerthusiad yn drylwyr, yn realistig, yn cydnabod y cyfyngiadau a allai berthyn i rôl bresennol y tri ffactor ac yn cynnwys hynny hefyd yn yr awgrymiadau ar gyfer gwelliannau. Bydd ymgeiswyr â'r marciau uchaf yn cysylltu'r holl ffactorau ac yn dangos sut maent yn rhyngweithio. Byddant yn rhoi llawer o fanylion a bydd ôl dealltwriaeth gadarn ar eu hasesiad o'r sefyllfa bresennol a'u cynigion am welliannau.</p>	<p>11 – 15</p> <p>16 – 20</p>	
--	---	-------------------------------	--

Grid Asesu

Cwestiwn	Amcan Asesu			
	AA1	AA2	AA3	AA4
1(a)	2	2		
1(b)	6			
1(c)(i)	6			
1(c)(ii)		6		
2	6			
3			10	
4(a)		2		4
4(b)		10		
5(a)			6	4
5(b)			6	
6			4	16

Pwysiadau Amcanion Asesu

AA1	20
AA2	20
AA3	26
AA4	24
Cyfanswm	90