

GAUTENGSE DEPARTEMENT VAN ONDERWYS

SENIORSERTIFIKAAT-EKSAMEN

OCTOBER / NOVEMBER 2005
 OKTOBER / NOVEMBER 2005

NAALDWERK EN KLEDING SG

TYD: 3 uur

PUNTE: 200

INSTRUKSIES:

- ALLE vrae is VERPLIGTEND.
- Nommer jou antwoorde presies soos die vrae genommer is.
- Beantwoord Vraag 1 op die **antwoordblad** aan die **binnekant van die omslag** van jou **antwoordboek**.
- Beantwoord al die ander vrae in jou **antwoordboek**.
- Lees die instruksies vir elke vraag sorgvuldig voordat die vrae beantwoord word.

AFDELING A
KORTVRAE

VRAAG 1

Dui die korrekte antwoord duidelik aan deur ? (X) oor die toepaslike letter teenoor die vraagnommer op die **antwoordblad** aan die **binnekant van die omslag** van jou **antwoordboek** te trek.

VOORBEELD:

? Basiese element van ontwerp is _____.

- A. tekstuur
- B. kleur
- C. vorm
- D. lyn

ANTWOORD:

A	B	C	D
---	---	---	--------------

Waar daar meer as een kruis in ? antwoord voorkom, sal daar GEEN punte vir daardie antwoord toegeken word nie.

1.1 Paslike nate vir sjiffonbloese is _____.

- A. platnate
- B. rolinate
- C. oorgelegde nate
- D. groefnate

(1)

1.2 Mercerisering word toegepas op _____ vesels.

- A. sellulose
- B. proteïen
- C. minerale
- D. sintetiese

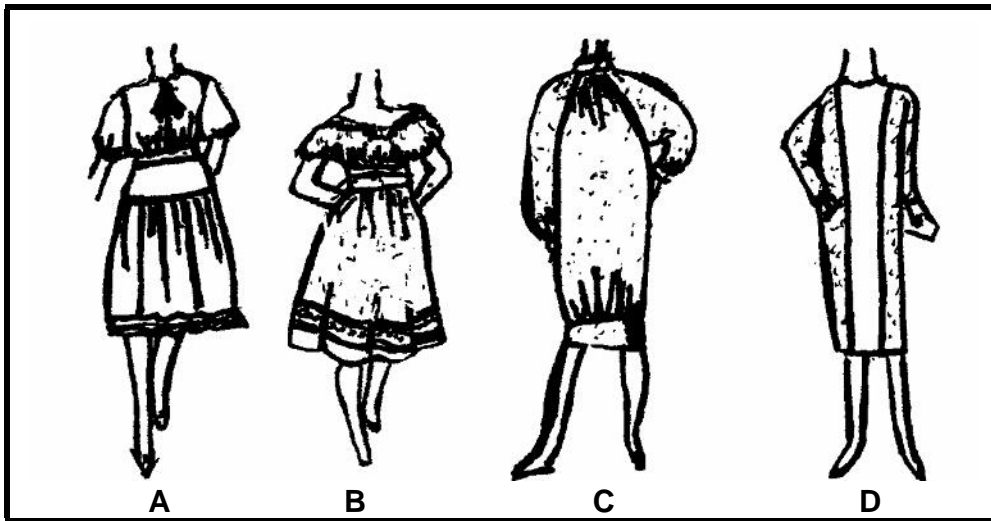
(1)

1.3 Houstiksels _____.

- A. hou patroondele in posisie
- B. dra die patroonmerke oor
- C. voorkom dat die nate uitrek
- D. voorkom krimpings

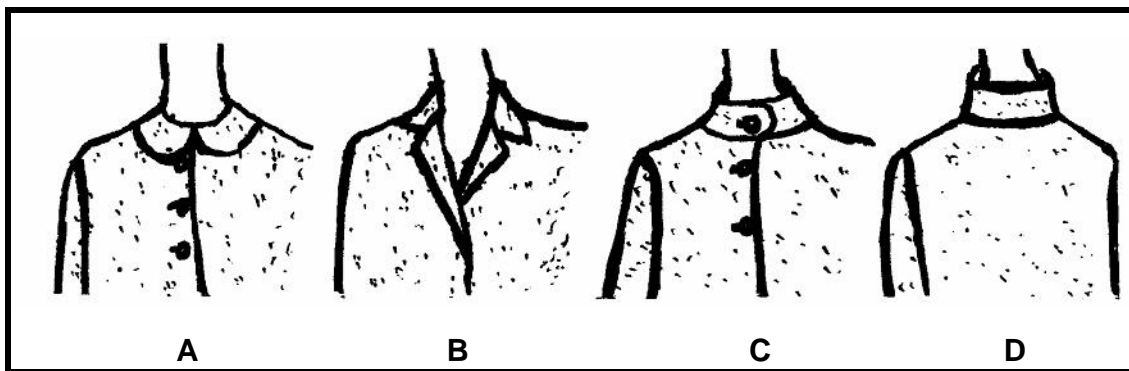
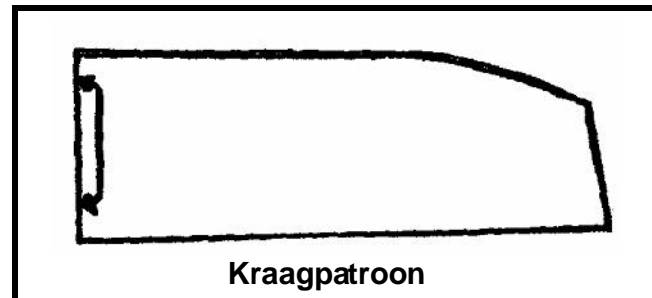
(1)

1.4 Watter een van die onderstaande uitrustings is geskik vir ? gesette figuurtype?



(1)

1.5 Die kraag van skets _____ word uit die onderstaande kraagpatroon gesny.



(1)

1.6 Formele balans vind plaas wanneer _____.

- A. ? ontwerp ? fokuspunt het.
- B. verskillende kleure in gelyke hoeveelhede gebruik word
- C. afstande ewe ver van die middellyn is
- D. afstande nie ewe ver van die middellyn af is nie

(1)

1.7 Die algemene idee wat elke persoon van homself of haarself het, staan bekend as _____.

- A. selfvertroue
- B. selfwaarde
- C. selfbeeld
- D. eie waarde

(1)

1.8 ? _____ kleur is ? mengsel van gelyke hoeveelhede van ? sekondêre en ? primêre kleur.

- A. Intermediêre
- B. Neutrale
- C. Sekondêre
- D. Primêre

(1)

1.9 Die styl op skets **A** langsaan sal geskik wees vir ? _____ persoonlikheidstipe.

- A. klassieke
- B. romantiese
- C. atletiese
- D. dramatiese

(1)

1.10 Skets **B** langsaan dui _____ as die mees prominente ontwerpelement aan.

- A. fatsoen
- B. spasie
- C. vorm
- D. lyn

(1)



A

B

1.11 ? Voorbeeld van ? poliamiedvesel is _____.

- A. Nylon
- B. Terylene
- C. Orlon
- D. Dralon

(1)

1.12 ? Tienerdogter behoort _____ kledingstowwe gedurende die somer te vermy na tienerfunksies toe.

- A. deurskynende
- B. klewerige
- C. swaargewig
- D. stywe

(1)

1.13 ? Vinnige, moderne konstruksietegniek om naatrande af te werk, is _____.

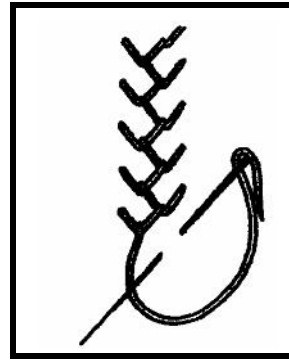
- A. naatrande om te vou met sig-sagstiksel
- B. naatrande om te boor
- C. omkap met ? omkapmasjien
- D. omkap met ? naaimasjien

(1)

1.14 Die _____-steke langsaan is geskik vir dekoratiewe randafwerkings op kinderklere.

- A. visgraat
- B. veer
- C. kruis
- D. chevron

(1)



1.15 Die hoeveelheid kledingstof benodig vir ? kledingstuk verskyn op die _____.

- A. voorkant van die patroonkoevert
- B. agterkant van die patroonkoevert
- C. instruksieblad
- D. patroondele

(1)

1.16 ? Voorbeeld van ? regeneraatvesel is _____.

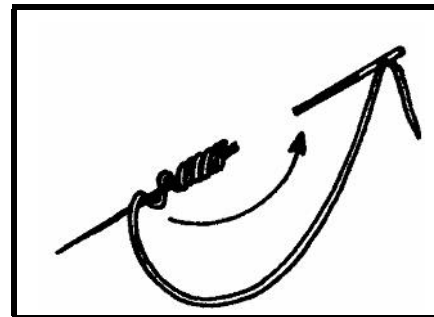
- A. linne (vlas)
- B. rayon
- C. akriel
- D. poliëster

(1)

1.17 Die skets langsaan illustreer ? stap in die borduur van _____.

- A. satynsteke
- B. Franse knopies
- C. boeljonsteke
- D. agtersteke

(1)



1.18 Die steek in Vraag 1.17 word gebruik _____.

- A. om blompatrone te borduur
- B. vir skaduwerk
- C. vir die maak van ogies
- D. om kant mee aan te werk

(1)

1.19 Die weefstof wat vir ? geborduurde skinkbordlap gekies word, moet _____.

- A. kreukeltraag wees
- B. buigsaam wees
- C. absorberend wees
- D. wasbaar wees

(1)

- 1.20 Die geskikste keuse vir die versiering van ? ontbyttafeldoek is _____.
- A. appliekwerk
 B. skaduwerk
 C. knipwerk
 D. lintwerk (1)
- 1.21 Holbeinsteek word gebruik in _____ borduurwerk.
- A. Assisi-
 B. skadu-
 C. knipwerk-
 D. Florentynse (1)
- 1.22 Die gebruik van rooi, blou en geel vorm ? _____ kleurharmonie.
- A. monochromatiese
 B. drie-kleur-
 C. analogiese
 D. komplementêre (1)
- 1.23 Die aanvaarbaarheid van ? kledingstuk word dikwels beoordeel op grond van die effek van _____ op die liggaam.
- A. lyn, formele balans en spasie
 B. fatsoen, formele balans en lyn
 C. spasie, fatsoen en lyn
 D. fatsoen, formele balans en spasie (1)
- 1.24 Die spesifieke konstruksiedetail aan die einde van ? stiklyn op patroondele word aangedui met _____.
- A. diamantvormige knippies
 B. klein pyltjies
 C. ? kolletjie
 D. plaas-op-vou-instruksies (1)
- 1.25 Stikrigting en kniprigting van patroondele word gewoonlik aangedui met _____.
- A. diamantvormige knippies
 B. klein pyltjies
 C. kolletjies
 D. plaas-op-vou-instruksies (1)
- [25]**

VRAAG 2

- 2.1 Kies DRIE faktore uit die onderstaande lys wat die prys van klere beïnvloed. Skryf die vraagnommer en die **DRIE LETTERS** (A – E) van jou keuse in jou antwoordboek neer.

FAKTORE WAT DIE PRYS VAN KLERE BEÏNVOED	
A.	? Kledingstuk kan duur wees omdat die kledingstof duur is.
B.	Ontwerpersklere beïnvloed die prys.
C.	Die styl van die kledingstuk beïnvloed die kleur en prys.
D.	Die tipe masjiene affekteer die belasting wat betaal behoort te word.
E.	Die kwaliteit en die koste van die versierings dra by tot die finale prys.



(3)

- 2.2 Dui die vlakke van sterkte en vogabsorpsie van poliëster aan deur die volgende Tabel in jou antwoordboek oor te skryf en ? kruisie onder Hoog of Laag te maak.

	Hoog	Laag
Poliëster sterkte		
Poliëster vogabsorpsie		

(2)

- 2.3 Pas elke **moutipe** in **Kolom A** by die korrekte **mounaam** in **Kolom B**. Skryf die vraagnommers (2.3.1 – 2.3.2) **onder mekaar** in jou antwoordboek neer en die **LETTER** (A – D) van jou keuse langs die vraagnommer.

KOLOM A MOUTIPE	KOLOM B MOUNAAM
 2.3.1	A. Biskopmou B. Kapmou C. Pofmou D. Gladde mou
 2.3.2	

(2)

2.4 Kies TWEE metodes vir die uitlê van bedrukte randpatroon-kledingstowwe met ? ontwerp wat in die lengte aan die een kant van die kledingstof afloop. Skryf slegs die vraagnommer en die **TWEE LETTERS** in jou antwoordboek neer.

- A. Plaas die randpatroon vertikaal aan weerskante van die middelvoor- en of middelagternate.
- B. Plaas die randpatroon op die soom van die kledingstuk (horisontaal).
- C. Plaas die randpatroon diagonaal.

(2)

2.5 Bestudeer die ontwerp op die skets aan die regterkant. Identifiseer DRIE dekoratiewe ontwerpareas wat in die ontwerp toegepas word. Skryf slegs die vraagnommer en die **DRIE LETTERS** in jou antwoordboek neer.



- A. Kraag
- B. Sakflappe op die onderbaadjie
- C. Hemp
- D. Bo-op-stiksel op die onderbaadjie
- E. Dekoratiwe knope op die sakke van die onderbaadjie
- F. Skouerstuk

(3)

2.6 Kies die VIER metodes om ritme te verkry. Skryf slegs die vraagnommer en die **VIER LETTERS** in jou antwoordboek neer.

- A. Herhaling
- B. Progressiewe verandering in grootte
- C. Asimmetrie
- D. Georganiseerde beweging vanuit ? sentrale punt
- E. Aaneenlopende vloeiende lyne
- F. Eenheid

(4)

2.7 Kies DRIE stelle bykomstighede wat klem naby die gesig sal lê. Skryf slegs die vraagnommer en die **DRIE LETTERS** in jou antwoordboek neer.

- A. Kleur- en tekstuurkontraste
- B. Halslyne en ringe
- C. Hoede en haarstyle
- D. Grimering en handsakke
- E. Halslyne en serpe

(3)

- 2.8 Pas elke **kleurkenmerk** in **Kolom B** by ? toepaslike **faktor** in **Kolom A**. Skryf die vraagnommers (2.8.1 – 2.8.4) **onder mekaar** neer in jou antwoordboek en die **VIËR LETTERS** (A – F) van jou keuse langs die vraagnommers.

KOLOM A FAKTORE	KOLOM B KLEURKENMERKE
2.8.1 Kleure en die weerkaatsing van lig	A. Kleure in die rooi en geel groep laat voorwerpe nader lyk.
2.8.2 Voorkleure en wykende kleure	B. Een kleur kan ? ander beklemtoon deur die intensiteit te verhoog.
2.8.3 Kleure en die effek daarvan op gemoedstemming	C. Pastelkleure absorbeer baie min hitte.
2.8.4 Die effek van lig op kleure	D. Helder groen en rooi is opwindende kleure.
	E. Hoe meer lig ? kledingstof weerkaats, hoe ligter en helderder is die kleur.
	F. Alle kleure lyk meer gedemp in kunslig.

(4)

- 2.9 Analiseer die inligting op die agterkant van die NEW LOOK 6584 patroonkoevert (**BYLAE A, BLADSY 24**). Skryf die vraagnommers (2.9.1 – 2.9.2) **onder mekaar** in jou antwoordboek en die toepaslike antwoord langs elke vraagnommer neer.

2.9.1 Bepaal die benodigde hoeveelheid kledingstof met ? wydte van 140 cm vir ? grootte-12-bloes.

(1)

2.9.2 Noem EEN sellulose-kledingstof wat op die agterkant van die patroonkoevert voorgestel word.

(1)

[25]

TOTAAL VIR AFDELING A: [50]

AFDELING B
TEKSTIELE

VRAAG 3

- 3.1 Breistowwe
Teken die onderstaande tabel in jou antwoordboek oor.
Vergelyk die verskille tussen inslagbrei en skeringbrei in tabelformaat volgens:

3.1.1 Rigting waarin die drade loop

(2)

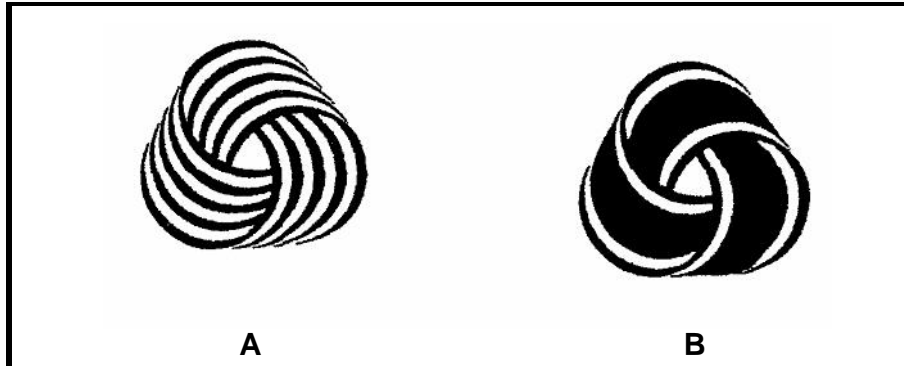
3.1.2 Rigtings waarin die breistof rek

(2)

EIENSKAPPE	INSLAGBREI	SKERINGBREI
3.1.1 Rigting waarin die drade loop	(1)	(1)
3.1.2 Rigting waarin die breistof rek	(1)	(1)

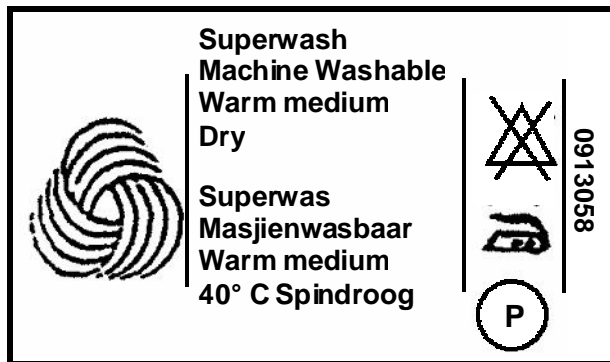
3.1.3 Noem die breitegniek wat gebruik word om broekiekhose (pantyhose) te vervaardig. (1)

3.2 Bestudeer die onderstaande merke.



Wat is die verskille tussen die veselinhoud van merk A en merk B? (2)

3.3 Bestudeer die onderstaande etiket.



3.3.1 Verduidelik waarom dit ? goeie etiket is. (1)

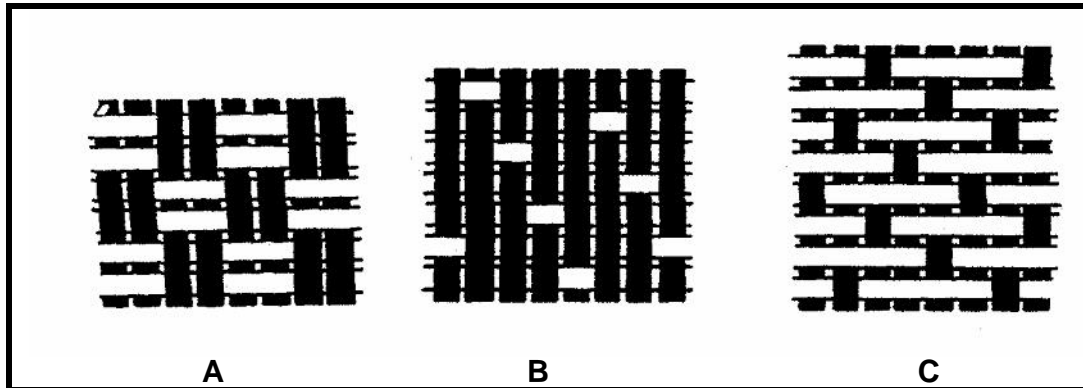
3.3.2 Verduidelik die DRIE versorgingsimbole regs op die versorgingsetiket. (3)

3.4 Gordyne

3.4.1 Noem ? kledingstof wat geskik is vir gordyne in ? warm, vogtige klimaat. Kies uit wol, katoen, sy en poliëster. (1)

3.4.2 Gee VIER redes vir jou keuse van die kledingstof in Vraag 3.4.1. (4)

3.5 Identifiseer die weefmetodes in diagramme A – C.



(3)

3.6 Teken die versorgingsimbool wat gebruik sal word om te voorkom dat ? gebreide trui sal rek na die wasproses.

(1)

3.7 Gee TWEE redes waarom Akrielvesel ? goeie keuse vir gordynstof sal wees.

(2)

3.8 Kies uit die onderstaande lysie die DRIE afwerkings wat versorging van kledingstowwe vergemaklik.

- A. Antistatiese afwerking
- B. Waterdigte afwerking
- C. Durend-geparsde afwerking
- D. Was-en-dra-afwerking
- E. Absorberende afwerking
- F. Vlekwerende afwerking

(3)

[25]

TOTAAL VIR AFDELING B: [25]

AFDELING C
KLEDING

VRAAG 4

4.1 Noem DRIE redes waarom mense klere dra.

(3)

4.2 Verduidelik die volgende TWEE faktore wat die waardes en gesindhede wat betref kleding bepaal.

4.2.1 Behoefte aan gemak

(3)

4.2.2 Begeerte om te bespaar

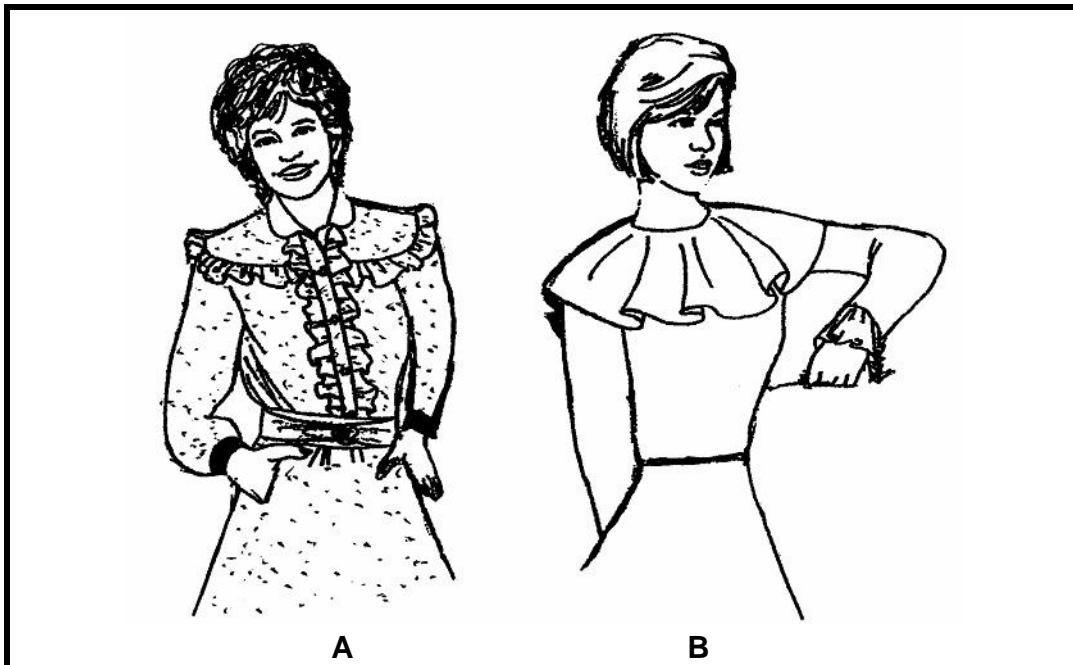
(3)

- 4.3 Teken die onderstaande tabel in jou antwoordboek oor. Verduidelik die VIER stadiums in die modesiklus in tabelformaat deur gebruik te maak van minirompel as voorbeeld.

VIER STADIUMS	VERDUIDELIKINGS
Bekendstellingsfase	(2)
Ontwikkelingsfase / Opwaartse fase	(2)
Hoogtepunt / Piekfase	(2)
Afname-fase / Daalfase	(2)

(8)

- 4.4 Bestudeer die ontwerpbeginsels in die onderstaande sketse en beantwoord dan die onderstaande vrae.

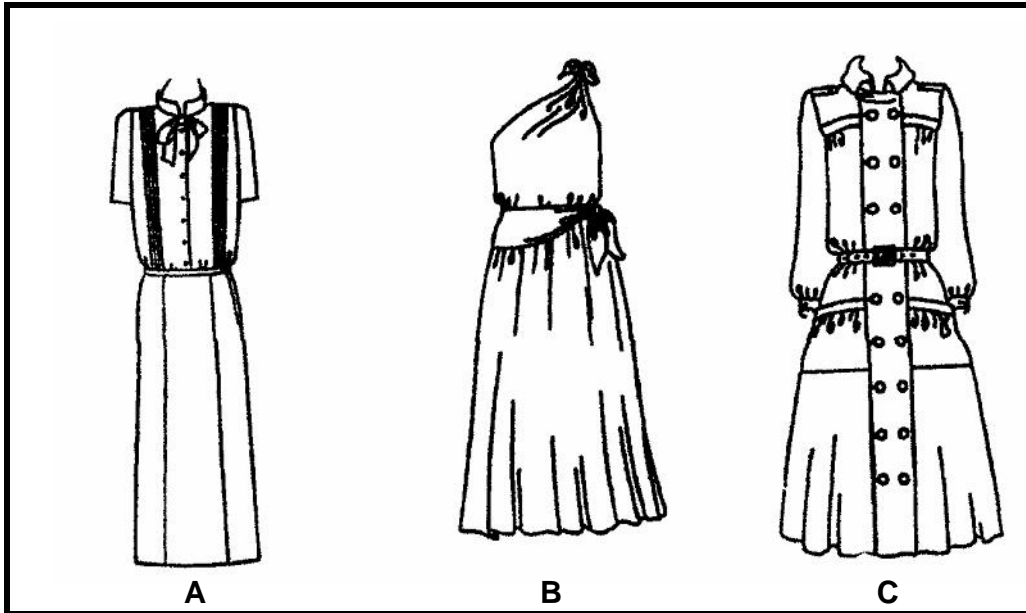


- 4.4.1 Noem die TWEE areas waar jy ritme vind in skets A. (2)
- 4.4.2 Noem die area waar jy klem vind in skets B. (1)
- 4.5 Verduidelik waarom die patroondele in dieselfde rigting op fluweel-kledingstof uitgelê moet word. (2)
- 4.6 Beskryf hoe individualiteit deur keuse van klere uitgedruk word. (3)

[25]

VRAAG 5

5.1 Bestudeer die onderstaande sketse en beantwoord die daaropvolgende vrae.



5.1.1 Kies EEN kledingstuk vir 'n lang dame met breë heupe. (1)

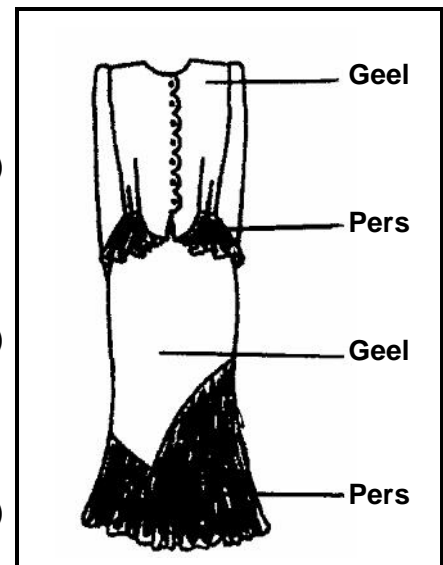
5.1.2 Motiveer jou keuse vir Vraag 5.1.1. (2)

5.2 Bestudeer die skets aan die regterkant en beantwoord die vrae wat daarvoor volg:

5.2.1 Identifiseer die kleurharmonie van die rok. (1)

5.2.2 Hoe is die kleurharmonie bereik in Vraag 5.2.1? (1)

5.2.3 Gee TWEE koel analoëkleurharmonie-keuses vir bykomstighede vir die rok. (2)



5.3 Noem DRIE faktore om in ag te neem by die ontwerp van kledingstukke. (3)

5.4 Vergelyk die kwaliteit en kwantiteit van klere wat deur die volgende verkoop word:

- (a) Hipermarkte (2)
- (b) Boetieks (2)

5.5 Klerekasbeplanning

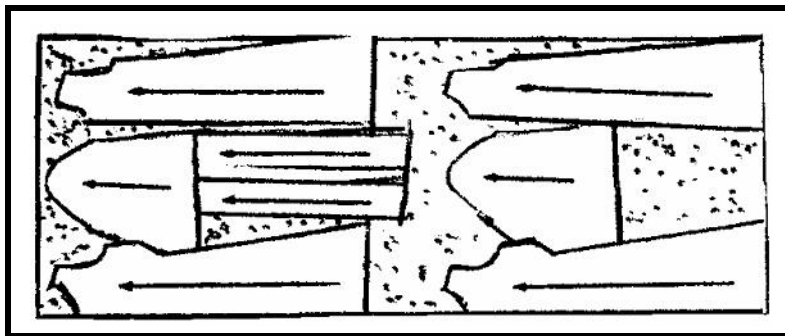
5.5.1 Noem DRIE faktore om in ag te neem wanneer jy kledingstof aankoop om jou eie klere te maak. (3)

5.5.2 Verduidelik die kenmerke van klerekasaanvullers onder die volgende hoofde:

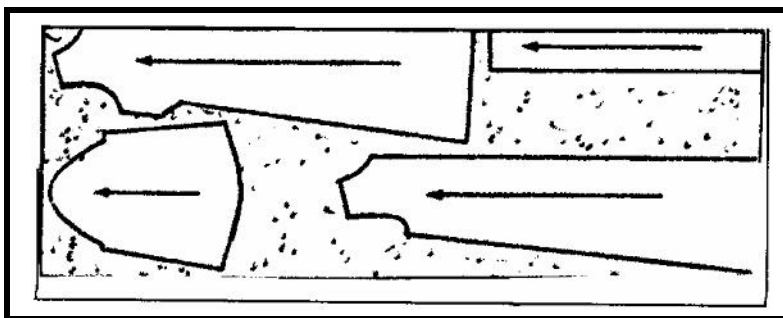
- (a) Tekstuur (1)
- (b) Kleur (2)

5.5.3 Noem TWEE eienskappe van ? basiese klerekas van ? dame. (2)

5.6 Bestudeer die diagramme hieronder.
Verduidelik die gebruik van merkers vir die uitlê- en uitsny-prosesse by massaproduksie van klere.



MERKER A
(Grootte 10)



MERKER B
(Grootte 14)

(3)
[25]

VRAAG 6

- 6.1 Noem TWEE riglyne vir die uitlê van patroondele op geruite kledingstof. (2)
- 6.2 Liggaamsmate
- 6.2.1 Verduidelik hoe ? dame kies tussen twee patroongroottes vir ? romp. (2)
- 6.2.2 Noem die liggaamsmaat wat bekend moet wees om ? skoolbaadjie te kan koop. (1)
- 6.3 Bestudeer die onderstaande skets. Motiveer TWEE areas van swak toegepaste verhouding op die rok. (2)



- 6.4 Kies basiese kleure vir kleren in die warm somers en die kouer, nat winters in Kaapstad. Tabuleer jou antwoord soos volg:

KLEURKEUSES VIR SOMER	KLEURKEUSES VIR WINTER
(1)	(1)

(2)

6.5 Bestudeer die skets van die bloes aan die regterkant en beantwoord die onderstaande vrae.

6.5.1 Ontwerp kan in twee tipes verdeel word. Identifiseer die tipe ontwerp wat in die bloes gebruik is.

6.5.2 Noem TWEE areas op die bloes waar die tipe ontwerp in Vraag 6.5.1 genoem toegepas is.

(1)

(2)

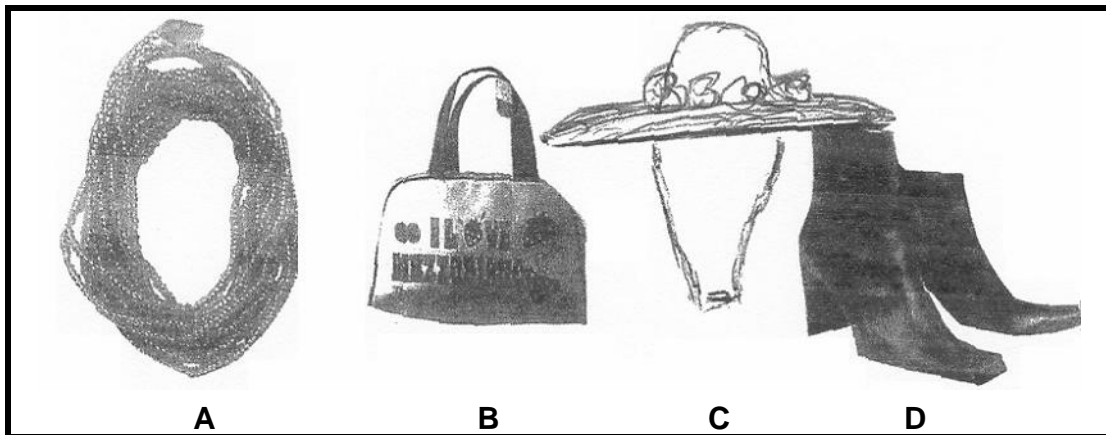


6.6 Bykomstighede

6.6.1 Waarom dra ? vrou bykomstighede?

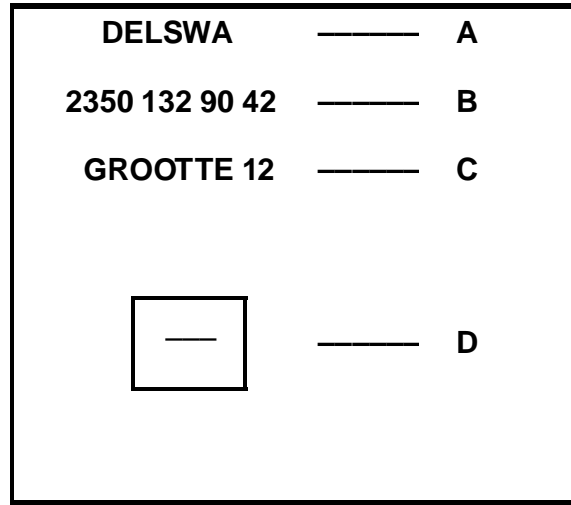
(1)

6.6.2 Kies uit die onderstaande sketse TWEE bykomstighede vir ? stylbewuste dame om na ? somertee party te dra.



(2)

6.7 Verduidelik die inligting (A – D) op die onderstaande etiket van ? baadjie.



(4)

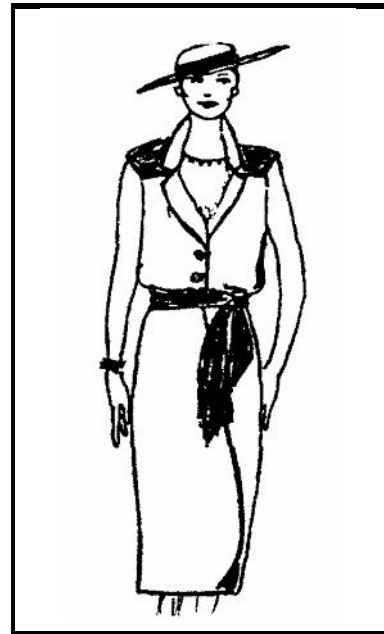
6.8 Verduidelik DRIE voordele vir modewinkels indien kliënte van kredietfasiliteite gebruik maak.

(3)

6.9 Bestudeer die skets aan die regterkant en beantwoord die vraag.

Noem die dominante lyne op die uitrusting en dui die areas aan waar hierdie lyne gebruik is.

(3)



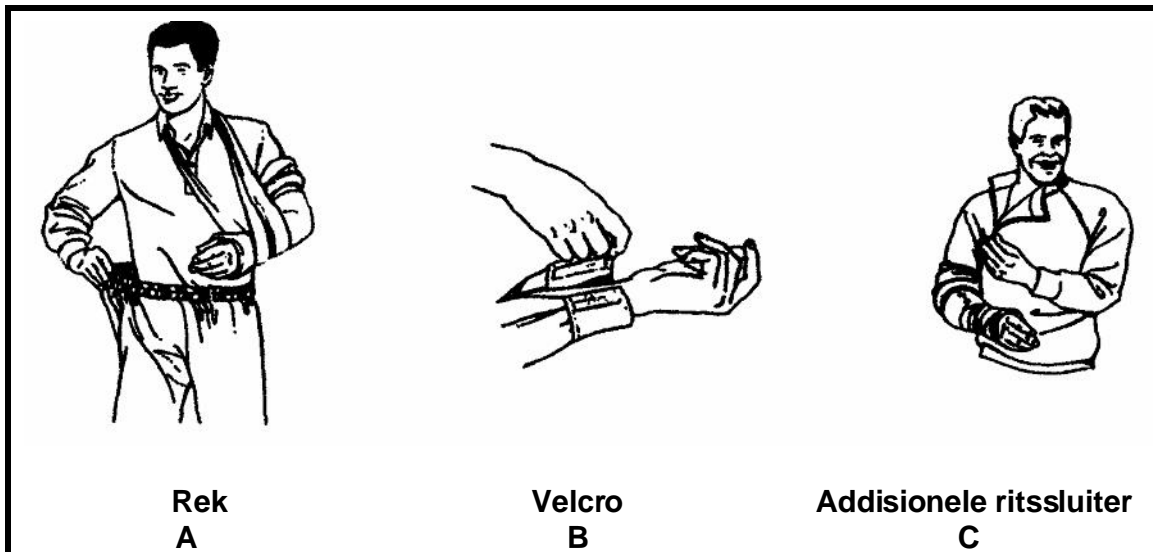
[25]

TOTAAL VIR AFDELING C: [75]

AFDELING D
KONSTRUKSIE

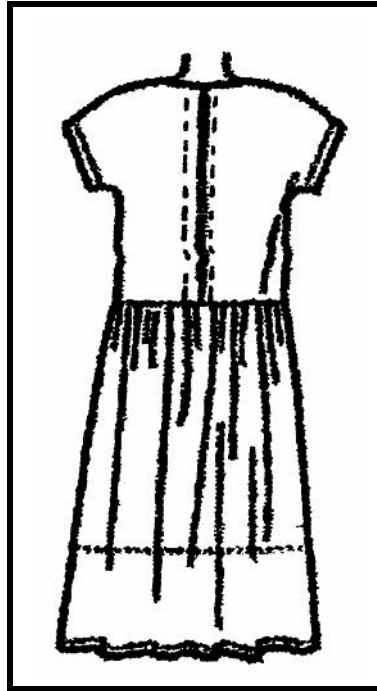
VRAAG 7

- 7.1 Hoe sal jy kreukellyne of foutiewelyne vermy gedurende die pars van ? geplooid nylonromp? (2)
- 7.2 7.2.1 Verduidelik die verskillende patroonuitlê-metodes op geweefde tussenbelegsel-stowwe en veselvlies-stowwe, met verwysing na draadrigting. (2)
- 7.2.2 Noem VIER redes vir die voer (lining) van kledingstukke. (4)
- 7.3 Verduidelik hoe die volgende eenvoudige veranderings aan klere gestremde persone meer selfversorgend sal maak wanneer hulle aantrek. (3)



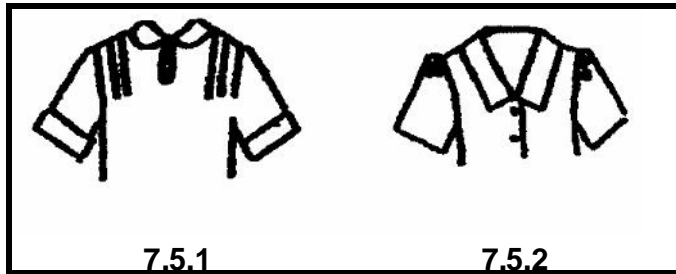
(3)

7.4 Bestudeer die onderstaande skets en beantwoord dan die vrae wat daaroor volg.



- 7.4.1 Identifiseer die metode wat gebruik word om die ritssluiters aan die agterkant van die rok in te sit. (1)
- 7.4.2 Op watter DRIE stadiums behoort ? rok met ? middellyn, kraag en moubelegsels aangepas te word gedurende die konstruksieproses? (3)
- 7.4.3 Identifiseer die metode waarop volheid by die middellyf van die rok weggewerk word. (1)
- 7.4.4 Hoe sal jy die verskillende hoeveelhede kledingstof wat vir die romp van die rok benodig word, bereken as die volgende kledingstowwe gebruik word:
- (a) Liggewig-kledingstof (2)
 - (b) Mediumgewig-kledingstof (2)
 - (c) Swaargewig-kledingstof (2)

- 7.5 Bestudeer die onderstaande sketse. Kies ? beskrywing uit die onderstaande lys om by elke bloesskets te pas. Skryf die vraagnommers (7.5.1 – 7.5.2) onder mekaar neer en die letter (A – D) van die beskrywing wat jy kies, langsaan.



- A. ? Wit bloes met ? rooi kraag vir ? slanke figuur.
 B. ? Pienk bloes met ? beige kraag vir ? gesette figuur.
 C. ? Blou bloes met ? blou kraag vir ? gesette figuur.
 D. ? Wit bloes met ? oranje kraag vir ? gesette figuur. (2)

- 7.6 In watter rigting word damesbloese los- en vasgemaak? (1)
[25]

**VRAAG 8
BORDUURWERK EN KLEDING**

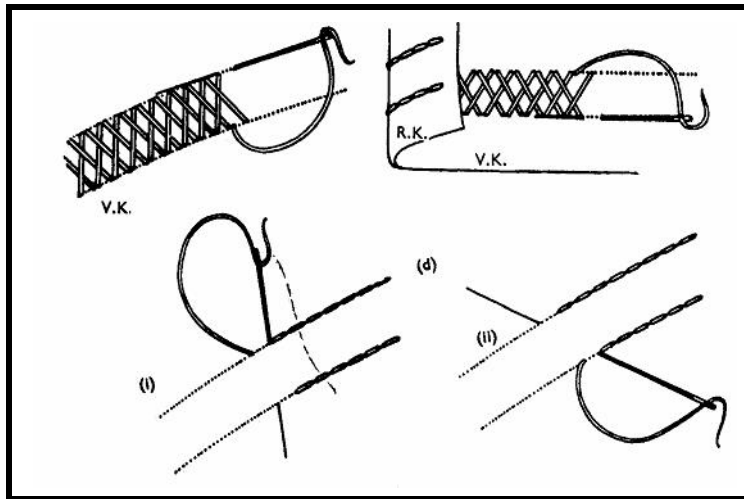
- 8.1 Die onderstaande tabel gee drie oordragmetodes aan om ontwerpe op borduurstof oor te dra. Teken die onderstaande tabel oor in jou antwoordboek oor.

8.1.1	8.1.2	8.1.3
TREK DIE ONTWERP MET KLEREMAKERSKRYT OF POTLOOD AF OP DEURSIGTIGE WEEFSTOF	DRA DIE ONTWERP MET VOORSTEKIES OOR	DRA DIE ONTWERP OOR DEUR DIE DRADE VAN DIE WEEFSTOF TE TEL
(1)	(1)	(2)

Skryf onder elke metode die toepaslike borduurtegniek(e) neer uit die onderstaande lysie. Gee EEN antwoord by Vraag 8.1.1 en 8.1.2 en TWEE antwoorde by Vraag 8.1.3.

Hardangerwerk, Assisi-borduurwerk, Skaduwark, Broderie-anglaise, Knipwerk (4)

- 8.2 8.2.1 Vir watter tipe borduurwerk word die steke in die onderstaande skets gebruik?

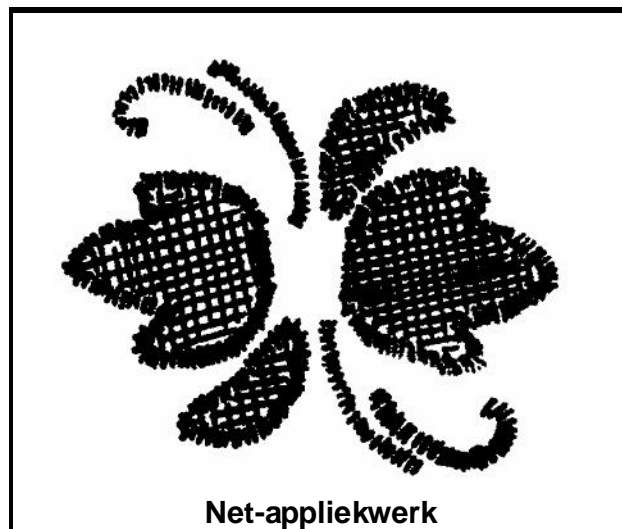


(1)

- 8.2.2 Noem TWEE steke wat vir hierdie tipe borduurwerk gebruik word.

(2)

- 8.3 Bestudeer die onderstaande skets van net-appliekwerk. Kies die metodes wat gebruik is om dié net-appliekwerk te doen. Skryf slegs die vraagnommer en die **VIER LETTERS** (A – G) van jou keuse in jou antwoordboek neer.



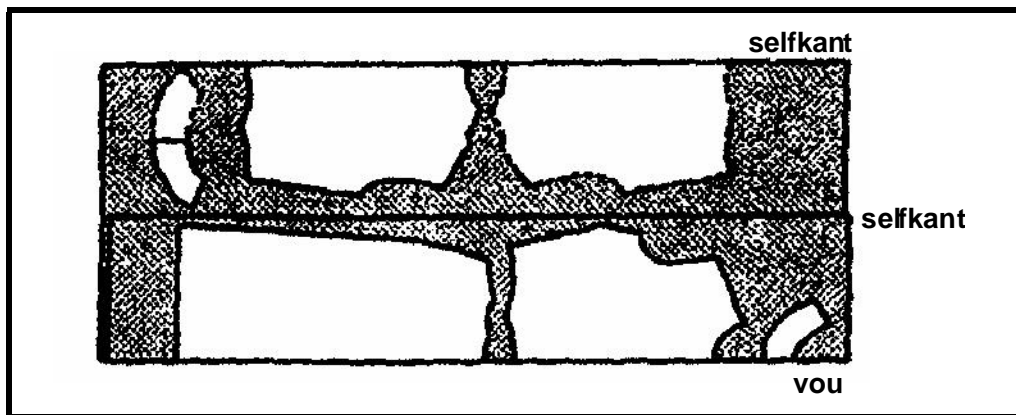
METODES VIR NETAPPLIEKWERK

- A. Trek die ontwerp op sneespapier af en ryg vas op die regte kant van die kledingstuk.
- B. Dra die ontwerp oor met voorstekies of kettingstekies.
- C. Dra die ontwerp oor met potloodlyne.
- D. Werk deur al drie lae, sneespapier, kledingstof en net.
- E. Voltooi die stele van die ontwerp met kettingsteke of komberssteke.
- F. Voltooi die stele van die ontwerp met stamsteke of satynsteke.
- G. Lissies van die komberssteke lê aan die binnekant van die motieftrand.

(4)

b.o.

- 8.4 Noem DRIE faktore wat in gedagte gehou moet word wanneer ? ontwerp vir borduurwerk gekies word. (3)
- 8.5 Verduidelik die volgende stellings oor hoe om beskikbare hulpmiddels te ontgin by klerekasbeplanning:
- 8.5.1 Tuisgemaakte klere is ? belangrike hulpmiddel. (2)
- 8.5.2 Afslagwinkels en winkels wat fabrieksmonsters en uitskot-artikels verkoop. (2)
- 8.5.3 Jou bestaande klere kan opgeknip word. (1)
- 8.6 Staaf (verduidelik) die volgende stelling:
Kleurharmonie kan as ? gids dien by klerekasbeplanning. (2)
- 8.7 Bestudeer die skets van die gedeeltelike lengtevou-metode. Verduidelik hoe en waarom sekere patroondele enkel en ander dubbel uitgesny moet word.



- 8.8 Noem die parstoerusting wat jy sal gebruik om die volgende areas te pars wanneer jy ? kledingstuk maak:
- 8.8.1 Geronde dele van kledingstukke en lang geronde nate. (1)
- 8.8.2 Lang, reguit nate (1)

[25]

TOTAAL VIR AFDELING D: [50]

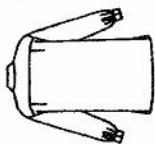
TOTAAL: 200

ANNEXURE A / BYLAE A

NEWLOOK 6584

Simplicity Pattern Co. Inc. 200 Madison Ave., N.Y. 10018
 Dominion Simplicity Patterns Ltd. 445 Finchdene Square, Scarborough, M1X 1B7 Canada
 The English Pattern Co. Ltd. Tower Centre House, Merrion Centre, Leeds, UK
 Simplicity Patterns (NZ) Ltd., P.O. Box 41011 Auckland, New Zealand
 Simplicity Patterns Pty Limited, 25 Violet Street, Revesby, P.O. Box 108, Revesby, N.S.W. 2212 Australi

6584



6584 SEVEN SIZES IN ONE

Size	8	10	12	14	16	18	20
Standard European Size	34	36	38	40	42	44	46
Bust	31 1/2	32 1/2	34	36	38	40	42in
Waist	24	25	26 1/2	28	30	32	34in
Hips	33 1/2	34 1/2	36	38	40	42	44in
Nape to Waist	15 3/4	16	16 1/4	16 1/2	16 3/4	17	17 1/4in

SHIRT

4 1/2in**	3 1/4	3 3/8	3 1/2	3 1/2	3 3/4	3 7/8	3 7/8
5 4in**	2 3/4	2 3/4	2 3/4	2 3/4	2 7/8	2 7/8	2 7/8
6 0in**/**	2 5/8	2 3/4	2 3/4	2 3/4	2 3/4	2 3/4	2 7/8

INTERFACING

32in	1	1	1	1	1	1	1
------	---	---	---	---	---	---	---

PATTERN MEASUREMENTS

Size	8	10	12	14	16	18	20
Nape to finished length of Shirt	32 1/4	32 1/2	32 3/4	33	33 1/4	33 1/2	33 3/4in

SUGGESTED FABRICS

Cotton, Cotton Mixtures, Silk, Crepe de Chine, Chambray and Synthetics. Allow extra fabric for matching plaids or stripes. *With nap, shading, pile, or with a one-way design. **Without nap, shading, pile, or with a two-way design.

REQUIREMENTS

Seven 1/2" (13mm) buttons, one pair of purchased shaped shoulder pads. Optional/one press stud (snap).

6584 PATRON SEPT TAILLES

Taille	8	10	12	14	16	18	20
Taille Française	36	38	40	42	44	46	48
Tour de Poitrine	80	83	87	92	97	102	107cm
Tour de Taille	61	64	67	71	76	81	87cm
Tour de Hanches	85	88	92	97	102	107	112cm
Longueur Taille-Dos	40	40.5	41.5	42	42.5	43	44cm

CHEMISIER

115cm**	2.95	3.00	3.10	3.20	3.35	3.45	3.50m
140cm**	2.45	2.50	2.50	2.50	2.55	2.55	2.60m
150cm**/**	2.40	2.45	2.45	2.50	2.50	2.50	2.55m

ENTOILAGE

80cm	0.85	0.90	0.90	0.90	0.90	0.90	0.90m
------	------	------	------	------	------	------	-------

MESURES DU PATRON

Taille Française	36	38	40	42	44	46	48
Longueur finie du dos du Chemisier	82	82	83	84	84	85	85cm

TISSUS SUGGERES

Coton, Cotons Mélangés, Soie, Crêpe de Chine, Batiste et Synthétiques. Prévoir plus de tissu pour les tissus écossais et à rayures. * Avec sens, nuances, poil, ou à motif uni-directionnel. ** Sans sens, nuances, poil, ou à motif bi-directionnel.

MERCERIE

Sept boutons de 1/2" (13mm), une paire d'épaulettes achetées en forme, une pression facultative.

